

א"ל תניא ⁸⁴⁵ כיפה. פי בנין שיש בפתח עשוי עגול שאנו קורין בלע"ז ארק"ו.

7 רבי מאיר מחייב כמוזוה והכמים פוטריין ושויים שאם יש ברגליה עשרה שהיא חייבת. פי עיקרא דמילתא, דלא חשיב פתח לענין מוזוה, אלא כשיש מוזוות עומדות שוות ⁸⁴⁶ מן הצד גבוהות עשרה לכל הפחות, ובין מוזוה למוזוה ארבעה טפחים אור לכל הפחות, כשיעור פתח ⁸⁴⁷ ושיהא למעלה סף שוה נתון עליהם כעין משקוף ⁸⁴⁸. וכל שהוא עשוי ככיפה עגול אפילו יש גבוה עשרה ורחב ד' או יותר אינו חשוב שיש לו מוזוות וספ ⁸⁴⁹. ובכאן בכיפה זו שיש עליה בנין עומד פשוט על פני כולה ואותו בנין עומד במקום סף, ולפיכך כשיש ברגליה גובה עשרה ברחב ד' כשיעור פתח, מודים חכמים שהוא חייב כמוזוה, שהרי יש לנו מוזוות וספ, ואותו עגול יהא כמי שאינו. ⁸⁵⁰ דמיהא דמודו רבנן תפשוט לן שאין צריכין ליגע, שהרי בכאן אין המוזוות נוגעין בסף, לפי מה שפירשתי לך שאין העגול חשוב לנו לא מוזוה ולא סף, אלא הבנין שעליו. ומה שהביאו בתלמודא מימרא דאביי בפי' דמתניתא, אינו אלא לברורה בעלמא, דלא תימא שמה שיש חסרון אחר בברייתא דלא תפשוט לן מידי מינה, ועוד, שדרך התלמוד הוא כשמביא ברייתא לפעמים שמביא טעם פירושה שבאמר עליה במקומה, והא ברייתא

ופירושה דאביי איתא בפ"ק דיומא ⁸⁵¹ גם בפרק הקומץ ⁸⁵². ולפי זה, לא גרסי' ואמר אביי ⁸⁵³. אבל יש גורסין ואמר אביי ⁸⁵⁴ דצריכין בהא לפי' דאביי, כי שמא תאמר לעולם צריכין ליגע, ומה ששוין חכמים בזה אינו אלא משום דמודו דאמרי' בהא חוקקין להשלים, ומיירי כשיש בכיפה כדי לחוקק להשלים, ומעתה הרי הם נוגעים, קמ"ל מדברי אביי דלרבנן אין אומרים חוקקים להשלים ⁸⁵⁵, והרי אין צריכין ליגע. ואין פי' זה מחזור. מ"מ לפי מה שפירשנו נראה, דפשטי' שפיר שאין צריכין ליגע, והיינו דאיכא במקצת נוסחי א"ל אי תשכחינהו לדבי ריש גלותא לא תימא להו ולא מידי ⁸⁵⁶. ולפי זה אין הלכה כרב ששת ⁸⁵⁷. ויש מפרשים ⁸⁵⁸ דממתניתא ולא מפי' דאביי לא פשטינן מידי בהא אלא מתניתא בעלמא הוא דאמר ליה בצורת פתח, דדילמא שאני הכא שאין אור מפקסי, הא כל שיש אור מפקסי אינו פתח, דצריכין הם ליגע, ולא גרסי' הא דאמר ליה אי תשכחינהו כו', ולפי זה הלכה כרב ששת במקום רב נחמן ⁸⁵⁹. אמר אביי כו'. פי, אביי פירש לך כי אפילו לרבי מאיר אין חוקקין להשלים, אלא א"כ יש לנו קצת הכשר פתח, שיהא בו לכל הפחות מוזוות שוות ברחב ד', רגלים גבוהים ג', ובניהם ד' טפחים רחב, וכל שאין ברגליה שלשה גובה לא כלום הוא, דארעא סמיכתא

ולשיטה זו נראה דה"ה דל"ב מוזוות ישרות. וכדעת רש"י שהובא לעיל הערה 846. וכן דייק בחזו"א סי' עא סק"ה מלשון הט"ז ביו"ד שם סק"ג. 850 רש"י בד"ה ושויין ורבנו הנגאל כאן. וצ"ל: ומהא. 851 יא. ב. 852 לא נמצא שם, ראה הגהות ר"מ שטראשון. 853 כ"כ רש"י בד"ה אביי. 854 גירסא זו הובאה ברש"י שם, וראה בתוס' ר"פ (כ"י) וחי הרין שפי' הגי' כרבנן. 855 בתוס' ר"פ (כ"י) הוסיף ביאור: א"כ סברי דאין חוקקין כלל, ואפי' קאמר בברייתא ושויין שאם יש ברגליה עשרה שהיא חייבת גם לרבנן, א"כ ש"מ דהיינו משום דא"צ ליגע, דאל"כ אמאי מודו רבנן שהיא חייבת. 856 לפינו: אי משכחת להו לא תימא להו לבי ריש גלותא ולא מידי מהא מתניתא דכיפה. וראה הגהת הב"ח. 857 פי, משום דרב ששת חזר בו, וכ"כ באו"ז סי' קי סק"ו רשב"א ורא"ש סי' יד. 858 כ"ה דעת ב"ה קמ"מ וע"ש במלחמות. וצ"ל: דלא ממתניתא. 859 ראה בסדר תנאים ואמוראים סי' לה דהלכה כרב ששת באיסורי, וכ"כ בתוס' להלן

ולכאורה משם ראה שא"א לפרש כן, דאם הכוונה למוזוות, היינו פלוגתא דר"מ ורבנן דמיתתי שם לך. א. וראה גם בשו"ת משכנות יעקב אר"ה סי' קמג, ובביאור הגר"ח קנייבסקי למס' מוזוה פ"א, (עמ' לו). וראה גם בספר שערי ציון סי' ג בארוכה. 845 לפינו: א"ל אין תנינא. ועי' דק"ס אות ע. 846 פי, ישרות, [וכן הפי' בסמוך לענין פק]. וראה בטור יו"ד סי' רפו שכ' בדעת רש"י בלא בעינן רגליים ישרות, ואפילו במתעגל מתחילתו חייב במוזוה. 847 כפרש"י בד"ה והכמים, וכן פסק בטור שם, אולם דעת הרמב"ם בפ"ז מהל' מוזוה ה"ד דלא בעינן ד' טפחים, ועיי"ש במ"מ ובשו"ע שם ובאר הגולה. וראה גם בהל' שבת פט"ז ה"כ. 848 כ"ג שפי' הרי"ף שכתב: אע"פ שאין הקירוי שבשמי הכיפה מגיע לרגליה, ומכאן דהעגול אינו חשוב משקוף, וראה גם ברש"י ד"ה הייבת. וראה מ"ש כוה בדברי יחזקאל סי' ו. 849 פי, דבעינן שריים דוקא. וכ"ד הרמב"ם פי"ז ממוזוה ה"ד. וביומא יא ב כתב רבנו: ואיכא נמי למימר דלא חיישינן להכי, דהא מקורה הוא מיתה,

הוא, וכאלו אין לנו רגלים כלל. ואפילו יש ברגליה ג', אם ⁸⁶⁰ ביניהם רחב ד' טפחים אינו כלום, ואינו פתח בפחות מד'. ויש גורסים עוד ⁸⁶¹, שאע"פ שיש ברגליה ג' ברחב ד' טפחים, אם אין הכיפה גבוה עשרה אינו כלום לדברי הכל, דבעי כוליה גובהא, ועיקר היא זאת הגרסא, ומאן דלא גריס לה הכי נמי קאמרי, דאנן לא אמרינן חוקקין להשלים בגובה, לא למעלה ולא למטה, ומתהיא דבית שאין בתוכה עשרה וקירווי משלימו לעשרה שדון תוכו ככרמלית לדברי הכל ⁸⁶², תפשוט לן שפיר שאין אומרים חוקקין להשלים למטה מיתה, דאלו למעלה דילמא שאני התם שאין בו מקום לחוק, שאם אתה חוקק להשלים תסתר כל קרויו לגמרי, ומ"מ הוא הדין והוא הטעם, וכן פירשו בתוס' ⁸⁶³, וכן פרש"י ז"ל ⁸⁶⁴.

פי פליגי בשיש ברגליה שלשה. ורחבה ד' בין רגליה לכל הפחות, ויש בה בכיפה מקום לחוק להשלים לעשרה, כי הכיפה רחבה בכתלי עצמם, ואינן מתקצריין. ומפירושה רש"י ⁸⁶⁵ והתוס' ז"ל ⁸⁶⁶ נראה, דכיון דכן אפילו אינה רחבה ד' טפחים למעלה מן הרגלים אין בכך כלום לר' מאיר, שהרי חוקקין להשלים הכל הגבה והרחב ונמצא מרובה. ויש נסחא דגרסי' להדיא, שאינה רחבה ד' טפחים, אבל יש שאינם גורסי' כן ⁸⁶⁷. אלא דפליגי ברחבה ד' טפחים, ומפרשי לה דמיירי בין הרגלים. ומורי הר"א ז"ל היה מפרש, שצריך שתהא רחבה גם למעלה עד עשרה ⁸⁶⁸, כדי שיהא לנו למראית העין קודם חקיקה מראית פתח בגובה ורחב. מ"מ לכולהו פירושי צריך אתה לידע, דנקטי' אינה רחבה ד' למעלה לאשמעינן דאפי' בהא אומר ר' מאיר חוקקים להשלים.

ומיהו אפי' היא רחבה הרבה, צריך לנו לומר שיש בעובי כותלי כיפה רחב כדי לחוק להשלים הרגלים לגובה י', כי רגלים י' שוים אנו צריכים לדברי הכל, כדמוכח מדרבנן, אלא שר' מאיר עושה אותה במחשבה ע"י שרואים כאלו חוקקין, כיון שיש מקום לחוק, וזה ברור. והקשו בתוס' ⁸⁶⁹, דהכא משמע דאפילו לר' מאיר אין לו חוקקין להשלי', אלא א"כ יש לנו קצת מאותו דבר בלא חקיקה כדאמרי' הכא, ואלו בפ"ק דשבת ⁸⁷⁰ אמר זרק ונח בלחוד ⁸⁷¹ כל שהוא באנו למחלוקת ר"מ ורבנן. ותרצו, דכל שהוא לאו דוקא, אלא כשיש בראשו רחב ד' כשיעור רשות היחיד, אלא שמתקצר והולך בעובי הכותל, ויש גם כן בחללו טפח, בפחות ⁸⁷² מטפח אינו כלום. ואינו ⁸⁷³ משלימין לר' מאיר לחוק במחשבה להשלימו לר' על ד' דבהא סגי, כיון שיש כבר הכותל גבוה עשרה עד החור שיעור גובה רשות היחיד ⁸⁷⁴.

לימא קפברי ⁸⁷⁵ ב"ש ד' מחיצות דאורייתא. פי, דאי סבירא להו ג' מחיצות דאורייתא, למה לי לחי וקורה ברוח רביעית, הא ודאי משום הכירא דרבנן בלחי או קורה סגי, אלא ודאי לחי וקורה משום מחיצה דאורייתא משוי ליה. וא"ת ואי ד' מחיצות דאורייתא, היכי סגי במחיצה רביעית בלחי וקורה. תרצו בתוס' ⁸⁷⁶ דה"ה ⁸⁷⁷, דקא סברי ב"ש דמדאורייתא בעי' שם ד' מחיצות, ג' מחיצות גמורות, ומחיצה רביעית בכל דהו. ומיהו בפחות מלחי וקורה לא אפשר, ומיהו דלעולם ג' מחיצות דאורייתא, יכל לזרוק בג' מחיצות חייב, אבל חכמים אסרו ⁸⁷⁸ לטלטל עד דאיכא ברוח רביעית היכר גמור, ולחי או קורה לא עבדי היכר גמור.

הדר אמרינן לימא קפברי ב"ה ג' מחיצות

לב א בשם בה"ג. 860 [צריך להוסיף: אין]. 861 כ"ה לפינו. 862 ראה שבת ז א. 863 ביומא שם ד"ה הכל. 864 בסוגיין ד"ה אי נמי. 865 בד"ה כי פליגי. 866 ראה תו"י יומא שם ד"ה הכל. 867 ראה בר"ה שגורס: כי פליגי דיש ברגליה ג' ורהבה ד', וכ"ה גירסת הערוך ע' כף. 868 אין לפרש דהיינו ברוחב ארבעה, דבהא כו"ע לא פליגי וכדאמרי' לעיל, ונראה שכוונתו כמ"ש ביומא שם ד"ה גרש"י: בגובה עשרה פי' שיש גובה עשרה בהללה של כיפה. והכוונה דבעינן חלל בגובה י' שיראה קצת כפתח. [ואולי צריך להגיה כאן: שתהא חלולה גם למעלה] ועיי"ש עוד שהביא יש אומרים: שאף ר"מ לא אמר אלא בשיש

למעלה רוחב שלשה, שיצא מתורת לבוד, וכבר כתבתיה בעירובין ובפ"ק דשבת. 869 ד"ה כי. 870 ו. ב. ור' בתוס' שם ד"ה והלכה. 871 [צ"ל: בחור]. 872 [צ"ל: דבפחות]. 873 [צ"ל: ואנן]. 874 רבנו בחי' לשבת שם (מהוצאת ר"ן רייכמן) הוסיף: ויש שפירשו דלגבי חור כשיש בו רחב טפח שיעור אהל דטומאה סגי. ואולי נתכוין למש"כ התוס' בחולין קכו א ד"ה אנן, דרק לענין מוזוה בעינן ד' משום דכתיב ובשערך, ובעינן שער חשוב. 875 כג"י דק"ס, וכ"ה ברשב"א. ולפינו: למימרא דקא סברי. 876 לפינו ליתא. והוא בתוס' ר"פ (כ"י) ז"ל: דר"ל כעין ד' מחיצות. וראה ברשב"א וחי המאירי מש"כ בזה. 877 [צ"ל: דה"ק]. 878 כ"ג

ז"ל ודעת רבינו. ומ"ם רבינו גובה השני לחיים עשרה כן מוכיח שם בדרייתא דכוסה שאזכיר בסמוך: וצורת פתח שאמרו וכו'. שם ח"ר הסדל ז"ל שאמרו לריכה שהיא בריאה כדי לעמוד בה דלת ואמרו דלת של קשן. אמר רשב"ל ז"ל לריכה היכר זיר והסוגיא שם לפי דעת ההלכות דוחה זו לריכה היכר זיר אבל לריכה דלת של קשן ודברי רבינו וההלכות עיקר:

ב פתח שורה כיפה וכו'. שם נלמד ממחלוקת ר"מ והכמים גבי מוצה כדליהא הם. ופסק הכמים. וסבר רבינו דלת בעינן רחב ד' לענין אורח פתח ולענין מוצה. ועד כאן לא הזכירו שם רחב ד' אלא משום ר"מ דלית ליה חוקקין להבליט ולית סוכר כן במה שחזרו רחב ד' שאין לו טעור אבל שיש בגובה עשרה ודאי אינה לריכה רחב ד' כ"ל. והרשב"ל ז"ל לא כהן כן: וצורת פתח שעשה מן הזד לא עשה ולא כלום. שם. ובהלכות פירוש רבינו האו גלון ז"ל כגון שעשה מזדה של כותל דבני ליה פתח בקרן זוית ופתח בקרן זוית לא עבדי לויטי ע"כ. וזה דעת רבינו שכח שאין דרך הפתחים להיות בקרן זוית אלא בחלוע. אבל הרשב"ל ז"ל כתב שאין דברים אלו מחזיקין אלא אפי' נראש כהול אורח פתח גמור הוא. ופי' מן הזד קנה מכאן וקנה מכאן וקשר קנה בחלוע ולאו פתח עד שיעמיד קנה על גביהן עכ"ד:

כא בכל עושין מחילה וכו'. משנה (שם ס"ו) בכל עושין לחיים ולפי' בדבר שיש בו רוח חיים ובהרבה מקומות מהבאר זה. ומ"ם רבינו והוא שיהיו כפותין וכו' אבהמה ושאר מיני חיה ועוף קאי סגן דנין שלא לדעת ובעיני מחילה יכולה לעמוד ונאמרת ומסוגיא שם' היסן (סוכה כ"ג) הוויא זה אפי' שאינה מוכרחה. אבל באדם ח"ל שיהי' כפות כמו שמוכח בסמוך: מציצה העומדת מחילה וכו'. פ"ק דעירובין (דף ט"ו) מבוזר בסוגיא כלשון רבינו ז"ל: מציצה שפשיט בשבת וכו'. פרק עושין פסין (דף כ"א) כל מחילה שנעשה בשבת בין שנגזר בין מיד שמה מחילה והאמר עלה ח"ר נהמן בר יצחק לא שנו אלא לזרוק אבל לטלטל אכור. ואמרו שם כי ליהמר דב"ג המזיד ליהמר ובפרק מי שהוילאוהו (שם מ"ג מ"ד) אמרו נחמיה נקב חוץ לתחום אמר לו ר"ג לרב הסדל עשה לו מחילה של בני אדם ויכנס. והביאו שם בדרייתא דקמי' וכל דופנה ביום טוב לא יעמוד בה אדם וכו' והקשו עליה מההיא דקמי' עושה אדם את הצירו דופן. והירצו אדם האדם לא קשיא כאן לדעת כאן שלא לדעת והקשו והא רב הסדל לדעת הוה. ומירצו רב הסדל שלא מן המנין הוא ע"כ. ומדומה לי שרבינו דימה דין שאר מחילות בשוגג למחילה אדם שכחם מחילה אדם אין בה חיבור עשייה כך שאר המחילות בשוגג ואפי"כ אמרו במחילה אדם שאם היה נעשית לדעת נחמיה אפי"כ שהעומדים לא ידעו היה אכור לו ליכנס מדבריהם שלא הייתה מחילה. וכן הדין במחילה שנגזר שאם נעשית על דעת לטלטל בה אכורה. וידוע הוא שיש חלק בכלן בין לדעת בין שלא לדעת להונג ומזיד, זה ל"ל להעמיד דברי רבינו ז"ל. אבל הרשב"ל ז"ל כתב שכל שנעשית בשגגה אפילו נחמיה העושה לטלטל בה הרי זה מותר לטלטל בה. וכתב שאינו יודע עיקר לדברי רבינו. ומ"ם ז"ל:

וקנה מכאן וקנה על גביהן. גובה שני הלחיים עשרה טפחים או יתר והקנה וכיוצא בו שעל גביהן אף על פי שאינו נוגע בשני [מ] הלחיים אלא יש בנייהן כמה אמות הואיל וגובה הלחיים עשרה הרי זו צורת [ג] פתח. וצורת פתח שאמרו צריכה שתהא בריאה לקבל דלת אפילו דלת של קש: **ב פתח שצורתו כיפה אם יש באורך רגלי הכיפה עשרה טפחים הרי זה צורת פתח.** וצורת פתח שעשה אותה [ס] מן הצד אינה כלום שאין דרך הפתחים להיות בקרן זוית אלא באמצע: **כבא בכל עושין מחיצה בין ככלים בין באוכלים בין באדם אפילו בבהמה ושאר מיני חיה ועוף והוא שיהיו כפותים כדי שלא יגודו:** **כב מחיצה** העומדת מאליה הרי זו בשורה. ומחיצה הנעשית בשבת הרי זו מחיצה. ואם נעשית בשגגה מותר לטלטל בה באותה שבת. והוא שתעשה שלא לדעת המטלטל. אבל אם נתכוין אדם לזו המחיצה שתעשה בשבת כדי לטלטל בה אפי"כ שעשה אותה העושה בשגגה אסור לטלטל בה באותה שבת. וכן אם נעשית במזיד אף על פי שלא נתכוין זה לטלטל בה הרי זה אסור לטלטל בה: **כג מותר לעשות מחיצה של בני אדם בשבת שיעמוד זה בצד זה** ובלבד שלא ידעו אלו העומדין שבשביל לעשותן מחיצה העמידן. ולא יעמיד אותן אדם שהוא רוצה להשתמש במחיצה זו אלא יעמיד אותן אחר שלא לדעתו: **כד אילן** שהוא מוסך על הארץ אם אין נופו גבוה מן הארץ שלשה טפחים ממלא בין בדיו ועליו תכן וקש וכיוצא בהן וקושרן בארץ עד שיעמוד ברוח מצויה ולא יתנדנד ומטלטל תחת כולו. והוא שיהיו תחתיו עד בית סאתים. אבל אם היה יתר מבית סאתים אין ממלטלין תחתיו אלא בארבע אמות מפני שתחתיו מקום שלא הוקף לדירה הוא:

יב וצורת פתח שאמרו צריכה שהיא בריאה לקבל דלת. כתבו הגהות הנה לא הזכיר המהדר הא דלמר ר"ל צורת פתח שאמרו צריכה היכר זיר וכן הרי"ף דלנו וע"כ כתב הר"מ וכו', ונראה ליה לפרש הא דנרסין בגמרא אשכחיה דב אחא להלמידיו דרב אפי' אמר להו חמי מר מידי בצורת פתח פירוש וכו' הוא מזכיר היכר זיר או לא אמרו ליה ולא כלום כלומר לא חוסף' מלומה על צורת פתח אלא קנה מכאן וקנה מכאן ועל גביהן וכו' לא וכן הביא מן הדרייתא שלא הזכירה היכר זיר וכחכ הריב"ש אין לזכר היכר זיר וכו' שפסקו הרי"ף והר"ם והרמב"ם וראוי לסמוך עליהם אפי"כ שיש חולקים:

ב וצורת פתח שעשה אורה מן הזד וכו'. אפי"כ שהרי"ף ורבינו לא פירשו מן הזד כפירוש רש"י מ"מ לענין דינא משמע דאף לדידו אס חזיר קנה העליון לשני הקניס מנידיהן לא מהני לישוא דקנה על גביהן משמע על גביהן ולא מלדיהן:

כג מותר לעשות מחילה של בני אדם וכו' ולא יעמיד אולם אדם שהוא רוצה להשתמש במחילה זו. נראה שלמד כן מדלויא דפרק מי שהוילאוהו (עירובין מ"ד) גבוה בני גגא דלעילו מילא במחילה של בני אדם נגדיהו שמואל אמר אס אמרו שלא מדעת יאמרו לדעת. ומפרש רבינו דהגבו דלעילו מילא הם העמידו מחילה האלפים ומש"ה קרי לה לדעת:

האיך

כז מותר לעשות מחילה של בני אדם בשבת שיעמוד זה בצד זה ובלבד שלא ידעו אלו העומדין שבשביל לעשותן מחיצה העמידן. ולא יעמיד אותן אדם שהוא רוצה להשתמש במחיצה זו אלא יעמיד אותן אחר שלא לדעתו: **כד אילן** שהוא מוסך על הארץ אם אין נופו גבוה מן הארץ שלשה טפחים ממלא בין בדיו ועליו תכן וקש וכיוצא בהן וקושרן בארץ עד שיעמוד ברוח מצויה ולא יתנדנד ומטלטל תחת כולו. והוא שיהיו תחתיו עד בית סאתים. אבל אם היה יתר מבית סאתים אין ממלטלין תחתיו אלא בארבע אמות מפני שתחתיו מקום שלא הוקף לדירה הוא:

מכיו

א טור סימן שסג: ב שם:

כז מותר לעשות מחילה וכו'. כבר הזכרתי זה בסמוך ועוד מבוזר שם בגמרא: **כד אילן** שהוא מוסך על הארץ וכו'. בהמלה מפליגין (שם ז"ט ק') הילן שהוא מוסך על הארץ מן הארץ ג' טפחים מטלטלין החמיו ובגמרא אמר רב הונא בריה דרב יהושע אין מטלטלין בו יתר מבית סאתים מכוס דהויא דירה שהשמישה לאויר וכל דירה שהשמישה לאויר אין מטלטלין בה אלא בית סאתים, ע"כ: ובמלא בין בדיו וכו'. מבוזר בכוכה בהיסן (דף כ"ד כ"ה) דעביד ליה כהולא ודופינא:

לחם משנה

לרשב"ל ניהא דמן הגז לא הוי על גבן אבל לרבינו אפילו שיהיה קנה על גביהן מ"מ כיון דהוי בקרן זוית מן הגז היקרי:

כג מותר לעשות מחילה של בני אדם בשבת וכו'. פרק מי שהוילאוהו (דף מ"ד) הביאו בדרייתא דכוכה דאמרה נפל דופנה (ז"ט) לא יעמיד בה אדם כהמה וכלים והקשו עליה מההיא דקמי' עושה אדם את הצירו דופן כדי שיאכל וכו' והירצו הנילפי לדעת הוה והירצו שלא מדעת הוה והקשו רב הסדל מיכו לדעת הוה והירצו רב הסדל שלא מן המנין הוה, ע"כ. וממ"ם ה"ה ואפי"כ אמר במחילה אדם שאם היה נעשית לדעת דר' נחמיה הוה ראו שיעשה שלא לדעתו כיון שאתה אמרת לדעת אכור וסוברת לוכס הך הההוה הוה ראו שיעשה שלא לדעתו כיון שאתה אמרת לדעת אכור וסוברת לאהר הכל שוב ודין אחד הוא שהכל מיקרי לדעת ואכור. כ"ג דברי ה"ה ז"ל. והוכרח לפרש כן מפני שרבינו הרי"ף שני הגלויים שלא ידעו אלו העומדים ועוד שלא יעמיד אותה אדם שהוא רוצה, וע"כ יש להמה דברי הכוכה כשנפל דופנה ביו"ט ח"ל אלא שיהיה שלא לדעת

אן דלא כרב מוקמינן להך מהניתיין כרב כהנא דלמר בפתיח שימאי אבל בפתיח העשוים כהקנן ניהרת בצורה פתח ומפני זה הוקשה בעיני ה"ה ז"ל. וקשה דמאי קושיא היא זו דמיה היא ילפינן דכפרה יתר מעשר ופרון מרובה על העומד ניהרת בצורת פתח ושלא דברי רבינו, ניהא דלעולם דברי רבינו ומ"ם בגמרא דברייתא איירי בפתיח שימאי ולעולם מהנין במחיתין אינו לריך למעט משום דהס פתיח עשוים כהקנן ומכוס דרב יוסף רז"ל אליבא דרב דהגר שרובה פתיח אפילו פרון פתוח מעשר לריך למעט דע"כ רב יוסף בפתיח מעשר איירי כמ"ס הוסי' דאי לא אפילו בעומד מרובה לריך למעט ולהכי אמר רב כהנא דכפרות מעשר בצורת פתח מהיר אבל יותר מעשר ופרון מרובה על העומד אינו מהיר אפילו בצורת פתח וכו' הא מודה מהניתיין. ונראה דמשמע לו מהניתיין דלמר ח"ל למעט אפילו שיש לו יותר מעשר ופרון מרובה על העומד וכ"כ רבינו לקמן בפרק י"ז אבל אם היה לו צורת פתח אפילו היה גבוה מזה אמה או רחב מזה אמה וכו':

ב וצורת פתח שעשה אורה מן הזד וכו'. קשה לפי פירוש רבינו ז"ל דאם הוא בקרן זוית היכי קאמר בגמרא (דף י"ח) במאי עסקינן אילימא מן הזד וכו' אלא על גבן וכו' דהיינו הוי לדעתו ז"ל על גבן הפך דעל הזד כפירשו קרן זוית בשלמא

הגהות מיימוניות

[מ] כרב נהמן לגבי רב ששת וכן מהר"ם דהא תניא כותיה וכן ס"ה ע"כ: [נ] וב"כ מהר"ם ז"ל ונראה דאפי' יש ביניהם יותר מנ' שריא מדאייתי ראה מכיפה ועוד דפחות משלשה אפילו רב ששת היה מורה דבלבוד דמי: [ס] וי"מ מן הצד ולא ע"ג וכן פירש"י וכן מהר"ם שכתב בתשובה על לחי המרוחק למעלה יותר מטפח מן הקורה דאין שוה מה"ס ואפי"ג שהקורה מונחת על השני כראוי צריך סוה ומוה שיהיו הלחיים תחת הקורה:

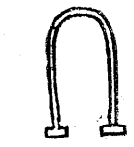
מגדל עז

ובחיצה הנעשית עד לדעת המטלטל. פרק קמא דעירובין (דף ט"ז): אבל אם נתכוין עד אחר שלא לדעתו. פרק מי שהוילאוהו (דף ס"ד): אילן שהוא מוסך עד סוף הסק. פרק במרא דעירובין (דף ז"ט) ובמ"ס סוכה פ' היסן (דף כ"ד):

ר'ינו ה'תא"ר 333

לקבל דלת כל דהו אפי' של קשין, ואפי' קנה העליון דיו בכך, הואיל ויש עומד מכאן ומכאן סותמין מעט במבוי אעפי' שהקורה המונחת עליהם דקה מן הדקה, ושאינה בריאה לקבל אריזה בבנין עם הטיט, ואינה רחבה טפה. שלא הצרכנו כל אלה בקורה, אלא בקורה הנכנסת בכותלים⁴³¹, ואין שם צורת פתח, כגון במבוי שאינו רחב יתר מעשר⁴³².

צורת פתח צריכה היכר ציר, שהרואים יכירו בקנה שמכאן ומכאן שיש שם מקום מוכן ליכנס בו דלת. ומפני שבקנה מיהא אין מקום לציר, הוא מפרש בכאן, אבקתא, כלומר כעין עניבה של חבל או של גמי⁴³³. ודבר זה לא הזכירו גדולי הפוסקים והמחברים⁴³⁴, מפני שהם גורסים אשכחינהו רב אתא לתלמידיה דרב אשי אמר להו אמר מר מידי בצורת פתח אמרו לא כלום. והם מפרשים שאינה צריכה כלום, ולדעתם על זו של היכר ציר נאמרה, ולפיכך לא הזכירוהו. ובתוספות⁴³⁵ כתבו שהדבר ספק אם על היכר ציר שאלוה אם על ראיה לקבל דלת שאלוה, ומחמירין מספק, וגדולי הדור⁴³⁶ נוטים לפרש שעל שתייהן שאלו ועל שתייהן השיבם ולא כלום. ולדעתם אין צריך לראויות לקבל דלת ולא להיכר ציר, שהרי אחר כך אמרו קנה מכאן וקנה מכאן וקנה על גביהן וקנה אינו בר קבלת דלת ולא כן היכר ציר, וכן שבירושלמי⁴³⁷ אמרו קנה מכאן ומכאן וגמי על גביהן, ומכל מקום יש מפרשים ולא כלום, כלומר, אינו אומר בה כלום. אלא שהדברים מוכיחים שזה שאמר אחר כן צורת פתח שאמרו קנה וקנה מכאן וקנה על גביהן נאמרה כנגד אלו, כלומר, ואחר



ארכעה בין עמוד לעמוד אינו פתח, לא לענין שבת, ולא לענין חיוב מווזה, ואם יש ברחבה ארכעה ואין רגליה גבוהים עשרה אינו פתח גם כן, שאין פתח אלא ברחב ארכעה וגובה עשרה, ולא סוף דבר בשאין רגליה גבוהים ג', שהוא כארעא סמיכתא, אלא אפי' גבוהים ג', אע"פ שיש בכפה וישר רגליה עד עשרה ישלימוהו לעשרה להגביה ישר רגליה עד עשרה ישלימוהו לעשרה ועדיין כיפה תשאר קיימת, אינו כלום, שאין רואין את הסתום כחוק כדי להשלים, אבל כל שרחבה ארכעה בגובה עשרה, ר"ל, שרגליה גבוהים עשרה, חייבת במוזזה, אעפי' שלמעלה מעשרה היא מתעגלת, וכן לענין שבת פתח הוא, ולפי דרכך למדת מה שכתבנו שאין הקנה העליון צריך ליגע לקנים שבצדדים, שהרי הכשר הפתח ברגליה הוא, והעגול מפסיק בין תקרה עליונה למוזות⁴⁴⁰.

431 לקמן יג ב ושם יד א. 432 כן כתב ברבנו יהונתן כאן, ובחכ"א ביאר קצת באופן אחר, ור"ל: ואע"פ דגבי קורה דמבוי בעי שיעור טפה, התם הוא מפני שנמסכה בכותלים ואינה משום פתח אלא משום היכר אבל הא דצורת פתח דהוי משום מחיצה ומשום סתימה ודאי סגי בכל דהוא הואיל והויא בריאה כדי לעמוד בה דלת כל דהו ואפילו של קשין. 433 כן פי' באשכול ח"ב עמוד 75 ש"א שהוא רצועה שחוגרין בו הדלת ומחזיקה, ועי' ר"ח ועיור ע' אבקתא. 434 הרי"ף והרמב"ם פס"ז מה"ש שבת ה"ט, ועי' שלה"ב כן אורח ג. 435 כ"כ הרשב"א והריטב"א בשם בעל התוספות. 436 הרשב"א בחידושי ובעיקר שער א' אות ב, וכל הדברים גם בחכ"א. 437 כאן הלכה א', ועי' ק"ג אות ט'. 438 כ"כ בעה"ק שם, וחושש לשיטת הראב"ד והיא גם שיטת הרי"ף וההשלמה דבעי תרויהו. 439 וכ"כ טעם זה בחכ"א, ועי' בחי הגרע"א לשו"ע ס"ט"ב סעיף י"א ש"כ טעם זה משום הרא"ם ח"ב סי' כ"ו, ולפי"ז חידש דאפילו קנה א' גבוה ואי נמוך לא הוי כפתחא שמאי. 440 כשיטת רש"י הרי"ף והראב"ד דבגמרא פשטא דא"צ ליגע, ועי' ברשב"א וריטב"א שיי"מ דלא נפשטה מהכא ונבי כיפה אין אויר מפסיק.

5

משנה ב' הכשר המבוי א'. בית שמאי אומ' לחי וקורה, בית הלל אומ' לחי או קורה. ר' אלעזר אומר לחיים. משום ר' ישמעאל אמר תלמיד אחד לפני ר' עקיבא לא נחלקו בית שמאי ובית הלל על מבוי שהוא פחות מארבע אמות שהוא לחי א' או קורה. על מה נחלקו מארבע אמות ועד עשר, שבית שמאי אומ' לחי וקורה ובית הלל אומ' לחי או קורה. אמ' ר' עקיבא על זה ועל זה נחלקו.

פי' הר"ם: המחלקת שיש כאן בין תנא קמא לר' עקיבא ה'. ושהאחד סובר כי המבוי כשיש ברחבו פחות מארבעה טפחים אינו צריך לא לחי ולא קורה, והשני סובר שהוא צריך, ולא נתבאר בתלמוד אי זה מהם סובר אחת הסברות. והעקרים שאתה צריך לזכור, כי המבוי הצריך ו' לחי וקורה על דעת בית הלל הוא שיהיה ארכו יותר מרחבו אפי' מעט, וכשהוא מרובע ר"ל ארכו כרחבו הוא צריך לחי יועמד בצדו יהיה ברחבו ארבעה טפחים. או לחי מכאן ולחי מכאן, ויהיה רחבם אי זה שיעור שיהיה, כדין חצר שיהיה צריכה פס ארבעה, או שני פסין במשהו ואז יהיה מותר להשתמש בו, וכן כשיהיה בית ארכו יותר מרחבו דינו כדין מבוי ולחי או קורה בלבד יספיק לו ומותר לטלטל בתוכו בכלו, וענין הכשר מבוי הכנתו והזמנתו להשתמש בו אחר עשיית העירוב, כאשר יתבאר באמרם ז' הכשר אוכלין, שענינו הכנתם והזמנתם לטומאה, ודע כי המבואות שאינם מפלשים הם כרמלית, כשהמבוי פתוח לרשות הרבים כאשר ביארנו בתחלת שבת, ואם עשה קורה לזה המבוי והוא עץ גבוה מן הכותל בגובה הנזכר, ועוד יתבאר שיעור רחב אותה הקורה ראוי לעשות בו העירוב והוא כרמלית לענין דריקה, ר"ל, כי מי שזורק מרשות הרבים עליו אינו חייב כרת, ואם עשה לו לחי יהיה רשות היחיד, והזורק לתוכו חייב כי העקר אצלנו קורה משום היכר, לחי משום מחיצה, ואין הלכה כר' אלעזר, וזה חתלמיד הנזכר בכאן הוא ר' מאיר, ועל שני הדיעות ר"ל דברי ר' עקיבא או ר' מאיר, הלכה כבית הלל.

המשנה השניה, והיא גם כן מענין החלק הראשון, והוא שאמר הכשר מבוי וכר', והיו סוברים בגמרא שהוא אמר כן אפי' על מבוי מפלש, עד שהיו מקשים עליה כמו שיראה לך שם. והעלו בגמרא שבמבוי סתום אמרה, ואינו מפלש אלא מרוח רביעית, ונחלקו בהכשר אותו רוח, שלבית שמאי צריך לחי וקורה, שהם סוברים שמן התורה אין רשות היחיד אלא בארבע מחיצות אפי' לזרוק, אעפי' שמדברי סופרים לזרוק מתוכו לרשות הרבים מתחייב בשלש, ולהיתר טלטול מן התורה גם כן צריך ארבע, והלכות סיני הידועה במחיצין, באה להקל לטלטול ולהחמיר לזריקה, והעמידה את

א) לפנינו הכשר מבוי וכ"ה גי' ירושלמית ועי' דק"ס. ב) צ"ל: שהוא צריך לחי או קורה, וכ"ה נוסח משניות נאפו"ל ופיוזארו בדק"ס שם. ג) כניי כ"מ, ד) לפנינו או לחי. ה) לפנינו: ור' עקיבא. ו) לפנינו: הניתר בלחי.

ז) עוקצין פב מא. 441 וסלטול מדברי תורה וזוהי שיטת רבנו יהונתן ודין לחי וקורה מהלכת סיני הוא וכ"כ רבנו בריש המסכת, וע"ש ש"כ דמדברי רבנו משמע שהלכת סיני אפשר שהוא מדרבנן, ואין זה דעת רוב הראשונים.

הלכות שבת

סימן שסג

אזרח חיים

עח

מכוונים תחת החבל וזו מהני אפילו נמצוי מפולש נמורה נורת פתח או אפילו נחצר וככל מקום שזורת הפתח מהני וכמו שנמצא ליעל ס"ס שס"ז (ד"ע)

כז. **חצר** שארכו יותר על רחבו דינו כמבוי וניתר בלחי או קורה: הגה: אע"פ שאין חצרות ונתיים פתוחין לתוכו הואיל ואינו קרוז לרשות הרבים אלא פתוח למצוי והמצוי פתוח לר"ה: (נ"י נשם משונת מהרי"ל נשם סמ"ק):

כח. (סה) **מבוי** שאין ברחבו ג' טפחים אינו צריך שום תיקון שהוא כסתום וי"א דכל שאין בו ד' טפחים א"צ שום תיקון:

תוספת שבת

כדי להשלים לעשרה והשאר לעשות ממנו משקוף וזה לא אמרינן לקרות לה שני שמות כאחד ע"ש, * ולא ירדתי לסוף דעתם דלמה לא נימא דהעיגול משלים קצת לגובה עשרה והתקרה השגה על הט"ז ור"מ רבקש ביר"ד העליונה שהוא ביושר נחשב למשקוף דהא קי"ל דאין צריך ליגע (ס) וההפסק אינו מזיק כמש"ל. ודבר פשוט שאם יש עמוד סמוך לכותל יכול לסמוך עליו במקום קנה דלא גרע מלחי אכן מ"ש הט"ז דאם יש חיפופין סמוך לכותל יכול לסמוך עליהם, וכבר כתבתי בסימן זה (ס"ק י"א) דללחי הוא דמהני ולא לצורת הפתח דזה מקרי פתחי (ס) שמאי, ומשמע שם דאפילו החיפופין סמוכין זה לזה בפתח מג' טפחים נמי לא מהני וכ"ה בטור י"ד סימן רפ"ז גבי מזוזה דלא מקרי פתח כה"ג: ודוגמא לזה מציינו סוף סימן שס"ב לענין הקנה שעל גביהן שאפילו אם אינו מרוחק מהקנים שתחתיו אלא כל שהוא נמי פסול ולא אמרינן לבוד דפתחי כהאי לא עבדי אינשי: כבר נתבאר סוף סימן שס"ב שהחבל שלמעלה צריך להיות ע"ג הקנים ממש ולא על צידיהן ואפילו בראשי הקנים לא מהני ודלא כהט"ז שם ע"ש: (סה) **מבוי** שאין ברוחבו ג' טפחים. טעם אלו השני דעות כבר נתבאר בס"ב ע"ש, ואלו הג' טפחים או הד' טפחים

כתב הט"ז דיכול לקשור החבלים בגגים רק שיהיו מכוונין נגד הקנים דהא קי"ל צורת הפתח אין צריך ליגע כמ"ש סימן שס"ב והוא פשוט, וכתב עוד שצריך לעשות נקב בגג נגד הקנה שלא יהא הפסק בין החבל לקנים שתחתיו עכ"ל, * ולא ידענא מנליה הא השגה על הט"ז דהא הך מלתא דאין צריך ליגע הוא נלמד מהא [יד] דאיתא כיפה ר"מ מחייב במזוזה וחכמים פוטרין ושויין שאם יש ברגליה עשרה קודם שמתחיל להתעגל שחייב, והרי עיקר המשקוף הוא התקרה הישרה שלמעלה וא"כ הרי הוא אינו נוגע במזוזות שלמטה ש"מ שאין צריך ליגע ע"כ, וא"כ מזה מוכח ג"כ שגם ההפסק אינו מזיק כלום דהא העיגול הוא מפסיק בין התקרה הישרה ובין המזוזות עיין בדף י"א בפירש"י לשני הפירושים.] **ואגב** ראיתי להזכיר בהא דס"ל לחכמים דאם אין ברגליה עשרה דפטורה מן המזוזה כתב הרמב"ם (פ"ז מהל' מזוזה) הטעם מפני שאין לו משקוף והכ"מ כתב דצ"ע דא"כ אם יש ברגליה עשרה נמי לפטור דמאי מהני הרגלים לעשות לה משקוף, והט"ז (י"ד סימן רפ"ז סק"ג) ור"מ רבקש שניהם נתכוונו לדבר אחד לתרץ בזה דבשלמא כשיש ברגליה עשרה כל מה שמתעגל מקרי משקוף אבל אם אין ברגליה עשרה א"כ צריך לעשות מן העיגול מזוזה

ביאורים

מלאה עד למעלה, נמצא עפ"ד נסתר תירונו של החזו"א והמנחם שי דבאופנים הנ"ל יש אויר מפסיק וגם אין המזוזות מגיעים לתקרה, וע"ש היטב שמסביר צלות ט' מהו הרא"י מהגמ' שא"ל ליגע, ועפ"ד שם נסמרו שתי המירוואים הנ"ל. וע"ע דע"מ שהביא מספר שו"ת צריח אברהם סי' ט"ז אות ד' שתי עפ"ד הרא"ש שהוצא בגליון רעק"א דהיתר א"ל ליגע הוא דאמרינן גוד אסיק וכשיש דבר המפסיק אין ניכר הגג ולכן לא אמרינן גוד אסיק ושאיני כיפה דניכר מחילת הרגלים, וע"ע צפתחי שערים אות י"ח וי"ט שהביא כמה ראיות נגד סברת הצריח אברהם, ונשאר בקושיא עו הט"ז, אבל לדינא האחרונים נקטו כדעת הט"ז ע"י צמ"ז סוס"ג קי"צ וצשו"ע הרב סעי' ל"ב.

[יד] **בשו"ע** הרב סעי' ל"ב צמוסגר הקשה ג"כ מכיפה, ובחזו"א סי' ע"א סק"ג כתב לתרץ דשאני בגג כשיש אויר מפסיק גרוע טפי, וע"ע צפת"ז סקנ"א שהביא משו"ת מנחת שי סי' מ"ב לתרץ דשאני ככיפה שהמזוזות מגיעים עד התקרה, ועמה שצא לידי ספר פתח שערים שהו"ל הגה"ס ר' ש"פ שניצלג שליט"א (מ"ס שרגא המאיר), מאת הגאון יחזק שלמה יואל שערמאן מראוונא ז"ל וראיתי שם (מאות ט' עד אות י"ט) שהאריך מאוד בטו"ט צקווא דכיפה צבאור דברי הראשונים והאחרונים וצמוך דבריו הוכיח שאין הצוור צרש"י הנדפס צגמ' נכון אלא הצוור הוא כזה *1 או כזה *2, עכ"פ שאינו



ציונים

(סז) ע"י צמ"ז פתחי שערים הנ"ל אות י"א שנמצא היטב שיטת הרמב"ם. (סה) עמ"כ כזה לעיל בביאורים ה' דעת הפוסקים כזה ולדינא ע"י צמ"ז ס"ז קי"ג שהביא ב' דיעות ולא הכריע.

הלכות שבת סימן שסג

ד רמב"ם כפ"ז לחקן ע"י חבל הקשור לרחבו של מכוני ודין חבל זו אינו קורה שהרי אין רחבו טפח ולא מהני אלא מטפס לזרע מה"ט מחוך גמ' הפחה דמהני למעלה אפי' בגמי כדלעיל ס"פ ס"ב וע"כ יש לזוהר להעמיד (ו) (קיב) תחת החבל (קיג) שני קנים דלעיל ה רמב"ם גבוהים עשרה (קיד) מכוונים תחת החבל ואז מהני אפי' במכוני מפולג (קמו) בתורת ז"פ או אפי' בחצר ובכ"מ כפ"ז מה' פירובין ודלא כרב-אחלאי י"ב

שערי תשובה

כמו לפנינו לחי ווינו מוכרח ע"ש וגם כסימן כ"ו שמתאר הכל יפה ופיין מ"ש שם על דברי הפת"ח ח"א סי' כ"ה ע"ש: (ו) תחת. פיין בה"ט ופיין כשור' בית אפרים ופיין בסוף ספר מקור חיים על הלכות פסח בחיקון פירובין שאם ממעיד הקנים בחוך הכית עד לארץ או בחוך נדר החבל. ונ"ל עוד דאם למעלה מן הקנים שמעמידים למטה יש גג שמפסיק בין גובה חבל הקנים יש איסור בזה דלא הוה זורת הפתח בזה כיון שהגג מפסיק בין החבל להקנים ואין עושין ל"ה בענין זה אלא לריך שיפתח נקב גדול בנג למעלה מהקנים בענין שיהיו מכוונים תחת החבל בלי הפסק. ועוד נ"ל שאם יש תחת החבל ככותל יוצאים חפוסים עד י' טפחים סמוך לקרקע שפיר יש לסמוך עליהם מע"ש במקום קנים של לחי וגם כן לריך שיהיו החפוסים מגולים למעלה תחת החבל עכ"ל ע"ש. ועמ"א ועמ"ש כס"ק ג': (ח) שאין. כלומר

משנה ברורה

זוה ומוה וכדק"ל לפיל בסוף סימן ס"ב דהקנה של מעלה א"ז ליגע בקנים שלמטה. גם הא דמבואר לעיל בסוף סימן ס"ב דאין לקשור הקנה של מעלה או החבל מן הזד של הקנים רק למעלה על גביהן (פו) הכא כשקשור החבל למעלה על הגג באיזה קנה לא שייך לרקדק באופן הקשירה אם ע"ג או מזדו כל שהקנים שלמטה מכוונים תחת החבל כשר. א"אם יש גג שמפסיק בין גובה החבל להקנים שלמטה (פז) לא היו לז"ה בזה כיון שהגג מפסיק בין החבל להקנים ואין עושין לז"ה בענין זה אלא לריך שיפתח נקב גדול בנג למעלה נגד הקנים בענין שיהיו הקנים מכוונים תחת החבל בלי הפסק (קיג) שני קנים. על הארץ אבל כותלי המכוני אין נחשבים במקום הקנים. ואם איכא עמוד ככותל בולט נידון משום קנה אם סמך עליו מע"ש דלא גרע מלחי כסי"א. וה"ה כשיוצאים מהכותל (פח) חיפוסים פחות פחות מג"ט עד פחות מג"ט סמוך לארץ יש לסמוך עליהם מע"ש לשם קנים של לז"ה ובלבד שיהיו מגולים למעלה תחת החבל (פט) ויש מחמירין בחיפוסים כאלה שאינם עשויים דרך מוזהר הפתח ולא השיב פתח. אם מעמיד הקנים בחוך הכית או בחוך גדר המוקף מד' רוחותיו (ס) לאו כלום הוא ואפילו אם קנה אחד העמיד שם ג"כ לא מהני (קיד) מכוונים תחת החבל. ואם משהו יוצא מן הזד פסול: (קמו) בתורת זורת פתח. ר"ל ומהני אפילו ביותר מעשר אמות: (קמו) שארכו יתר על רחבו. אפילו משהו [גמרא] וארכו מקרי דרך כניסתו. ואינו נידון משום חצר אלא אם ארכו ורחבו שוה או שרחבה יתר על ארכה [המ"מ]: (קיו) שאין ברחבו ג' טפחים. וכתבו המפרשים דאם אין בפתחו רוחב ג' א"ז תיקון אע"פ שכתוכו רחב הרבה, וכן להי"א דס"ל דבעינן דוקא רוחב ד' ג"כ מיידי שיהיה רוחב ד' בכל הכתלים אבל היכי שמתקצר סמוך לפתחו א"ז תיקון אפילו תוכו רחב הרבה. והנה מהמחבר משמע דס"ל לעיקר כדעה ראשונה דהכי שרמז ג' לריך

יש דעות בין האחרונים (פ) דדעת הרבה מהם דשם סני עכ"פ בשני לחיים משני הצדדים ולא בעי לז"ה וטעמם דממ"נ אם דינו כמכוני מפולג הלא גם בו ק"ל לקמן בסימן ס"ד דא"ז לז"ה רק מלד אחד ובלד השני סני בלחי אחד או קורה ואם דינו כחצר וכנ"ל הלא עכ"פ די בשני לחיים (פא) ויש מאחרונים שמלדדון דמלד המונה יש לעשות ככל נד לז"ה. ובודאי לריך לכתחלה לזוהר בזה אך במקום הדחק שנפסק החבל שע"ג הלחיים בשבת או כל כה"ג נראה דיש לסמוך עליהם להקל היבא שאין רחב יותר מעשר אמות אף דהוא פרוץ במלואו. והנה במבואות שלנו הנ"ל שאין בתים וחצרות פתוחות לתוכו אם הוא מכוני עקום יש דעות (פב) בין האחרונים אם לריך לעשות תיקון בעקמיותו כדיון המבואר לקמן בסימן ס"ד ס"ג דיש לומר כיון דמטיקן הדיון יש לו דין חצר אין לריך שום תיקון שם ודי כמה שעושה התיקון בשני ראשו ויש מחמירין בזה (פג) והמנהג להקל ודע עוד דהא דמבואר דבעיירות שלנו לריך לז"ה היינו בעיירות שאינן מוקפות חומה או שמוקפות חומה והחומה נפרצה לז"ה או לכרמליה ביותר מעשר אמות (פד) אבל כשמוקף חומה והחומה לא נפרצה רק שריד לחקן ולחלק בין מקום שהיהודים דרים שם ובין מקום שהעו"ג דרים שם כדי שלא יאסרו על היהודים לעלות אין לריך לעשות שם לז"ה רק די בפס רחב ד' טפחים או שני פסין של שני משהוין כשנפרץ שם במלואו ואינו רחב שם יותר מעשר אמות במקום שרוצה לעשות התיקון (אף שהמכוני באמצע רחב יותר מעשר אמות) כי העיר הו"ז יש לה דין חצר לגמרי. וכשלא עשה שום תיקון בין יהודי לעו"ג ג"כ הדיון כאן כמו בחצר דמותה לעולם בכלים ששבתו בתוכו אבל לא לבית ולא מבית לחצר: (קיב) תחת החבל וכו'. וכיון שהקנים שלמטה גבוהים עשרה טפחים א"ז עוד קנים למעלה לקשור החבל בהן אלא יכול לקשור החבל נגדן (פה) אפילו בנג למעלה

שער הציזון

(פ) עיין במ"א ובמח"ש ופיין כספר נצח ישראל ומניח עוד כמה אחרונים שסוברין כסמ"א ובמ"א הפכים לריך שני פסין כמו שכתבו במ"ב ופיין בפתיח תשובה: (פה) תו"ש וכ"כ כספר בית מאיר וכן משמע קלה בשולחן ע"ש: (פז) מ"א כספר"ז וא"ר ותו"ת וכן נוטה דעת השפ"ת לקמן בספן סמ"ד להקל וכ"כ שיטות יפ"ק ודעת המ"ב והס"י לקמן בסימן ס"ד וכן כספר בית מאיר להחמיר: (פח) ספר החיים ובפרט דברכה ראשונים סכרי במכוני פקום גוסא שא"ל שום תיקון בעקמיותו וכמו שהבאתי לקמן בסימן ס"ד כנ"ל: (פד) מ"א וח"א ושולחן ע"ש. והנה בבית מאיר מחמיר גם בזה לפנות לז"ה אבל לז"ה ג"כ רק מלד כמנהג ופ"כ בודאי יש לסמוך על אידך רבנותא להקל: (פט) ט"ו וש"א ופשוט: (פו) ט"ז כששיטות ומ"מ וכו' רק דוקא היבא דא"ז בענין חצר דאל"ס טוב למועז מזה מפני הרואים [פמ"ג בסוף סימן ס"ב] ט"ז וא"ר ועוד כמה אחרונים וכספר חופפת שבת מתקפק על דין זה ע"ש (פח) ע"ו וכנ"ל אפ"כ דשייך אפי' הוא פחות פחות מג': (פט) תו"ש וע' במש"ז סק"ט: (ס) שע"מ בשם המקומות:

(ג) וכ"ז כשאין המקום המוקף יתר מ"י אבל בחצר י"א על י"א ונפרץ בקרן זוית אמה מזרח ואמה דרום והעמיד פס צסוף כותל דרום, לא מהני וכמש"כ סי' א' ס"ק מ"ה, מיהו יש מקום לימר כיון דאיכא ג' דפנות דהשיב רה"י מה"ט לא השיב פתח למקום הבוא לענין שיכ"י הפרצה יתר מ"י, ואע"ג דכל שהמקום הבוא ישאר צאיסורו, הפתוח לתוכו כפתוח לכרמלית, מ"מ הכא דב' המוקפים תליון זה צוה וכיון שהותר האחד הותר גם השני י"ל כל שאין פרצה י' לחוץ מצ' המוקפים מותר, ומשתמש בין כותל דרום ולפון ובין כותל מזרח ומערב כזה קב"ה וז"ל, וע"י לקמן סק"י דלמש"כ שם י"ל דכל שפתוח כלו עדיף ולא מקרי פרצה בק"י והלכך העשוי כזה קב"ה לא מקרי פרצה ק"י ונידון בעומ"ר, ולע"כ.

(ד) האי קרן זוית אינו נידון לפי רוחות העולם אלא לפי צנין שאר הכתלים, והלכך נראה דב' דפנות כמין ג"ס ועשה כותל כנגדו צאלכסון נידון בעומ"ר כזה קב"ה וכן בקרן זוית כזה קב"ה ונראה דלירך עומ"ר צבא"י כותל צאלכסון, על הפרצה.

(ה) ונראה דסתם צאלכסון מכאן ומכאן וסוף הכתלים זה כנגד זה נידון בעומ"ר כזה קב"ה דבא"י צאלכסון נידון כדרך וכרצו, ואע"ג שהמקום הנאחז בין צ' כותלי צאלכסון אין לו עומ"ר למזרח, כיון שבמקום הרצב בין צ' הכתלים הושרים איכא עומ"ר במזרח, מותר גם בין צ' כותלי צאלכסון דמקרי עומ"ר כיון שפרצה צגיבין פתוח מעומד, ורא"י לזה מהא דלירך לעממא דפרצה בק"י לא עבדי הא לא"ה יתרת הפרצה בעומ"ר והכא כשצ' הכתלים צאלכסון לא שייך פתחה בק"י לא עבדי ושפיר נידון בעומ"ר וכן בצ"יאתא דמישב שבת ק"א א' לפרש"י נידון מחילות צאלכסון לקרקט ולמחילות, ול"א כיון דנידון בקרקט אין כאן מחילות גבוהות י' במקום רחב בצ"יאתא, שיש צאלכסון חשיבות שניבן.

(ו) נראה דב' דפנות כמין ג"ס אינו נידון כג' דפנות למחשב רה"י מה"ט היינו דוקא כשצ' הדפנות על שיטור צאלכסון של מרובע, אבל כל שנתקרב זה כנגד זה ונתמעט צאלכסון משיטור צאלכסון של מרובע, נידון כג' דפנות ויתר צלחו וקורה ולא השיב קורה צאלכסון, דל"כ אין לדבר שיטור, וצ' כתלים צאלכסון ומקורבין צמעט ופתוחין למזרח כזה קב"ה ודאי נידון כמוקף מג' רוחות, ומיהו דוקא כשצ' הכתלים שזין אבל אי אחד ארוך ואחד קצר כזה קב"ה אינו יתיר אלא כנגד הקצר כזה קב"ה ולא צאלכסון כזה קב"ה דהיינו פתחה בקרן זוית לפי צנין הכתלים.

(ז) ח' ב' מניח הקורה צאלכסון, יש לע"י כמה לירך שיבא צד הקלה, דאי אין רק דופן לפון ומערב כמין ג"ס א"א להתיר בקורה צאלכסון דהוי רחבו יתר על ארכו שאין כותל הארוך של מצוי מיתקן בקורה, [ע"י סי' א' סק"ג] ואפשר דבעינן שיבא עומ"ר עד כנגד צד הארוך, ומיהו לענין שיטור ח"ך ד"א וצתים והלרות פתוחים לתוכו וארכו יתר על רחבו נראה דמנע"ף כל המצוי שמן הקורה ולפנים צאלכסון.

(ח) שם חוד"ה מניח, והא אין כאן אלא צ' מחילות, נראה דכוונתם דאין סברא להתיר עלטול צרשות שאינו רה"י מה"ט, א"י דצפתוח לרה"ר ליבוי רה"ר מה"ט, ואהא תירנו כיון דקורה משום מחילה מה"ט שפיר הוי רה"י מה"ט אפי' צפתוח לרה"ר, א"י כיון דלדו אחד ארוך כ"י והתירו צעלטול אף שאינו רה"י מה"ט, ומקום ספיקס נראה, דס"ל דכ"ג צאלכסון ודאי אינו מה"ט, א"י דבקורה לא מהני מה"ט כמש"כ פ"ו א' ד"ה קורה, ולתירוח קמא ל"ל דבא דאמר רבא וצאלכסון לא הוי היכר, אין פירושו דלא ניכר, אלא דצאלכסון אין משתמש דין היכר כיון דאין כאן מחילות, וגם לפי צתרא יש לפרש כן דאם קורה משום מחילה, יש צכהה להעמיד את המצוי צמוקף על תמונה צאלכסון, משא"כ אי קורה משום היכר אין כאן לירוח מחילות, וכן נראה דעת הרא"ש שכתב דחוך המצוי יכול להניח צאלכסון, ולבאורה קשה כיון דסוף סוף אחורי הקורה כרמלית והוי פתוח לכרמלית צאלכסון, וכיון דצאלכסון לא הוי היכרא, וצ"ד הארוך נחשב כאין קורה מגיע מכותל לכותל כיון שאין קורה כנגדו ציושה, א"כ למה יוכשר, אבל אי עיקר עממא משום חסרון מחילות, שפיר יש לחלק דצתוך המצוי דאיכא

אבל נפ"י אין לדבר שיטור נאמן צידונו לדוגמא, ול"ל דלא מפסל אלא אם כל העושי צאלכסון ישר מתוך עשרה עפחים עד קנה העליון, ול"ש.

(ט) בענין הפסק כגג בין תקרה למזוזות, שה"י צתו"ש על הע"י מעירובין י"א צ' למש"כ סק"ד אין ראי' משם ומסתבר דעושי הכותל הצולט הוא התקרה ומה שהצב אחריו לאו כלום הוא וכיון שיש אייר בין שפת העושי הצולט עד הקנה א"א לירך עושי הכותל עם הצבל שיכ"י ככופה, וכמש"כ לעיל, ואין כאן משקוף, ומיהו אם יש ציניכה צאיור דבר שאינו קבוע, נראה דאינו מפסיק, ובעין דאמר עירובין י' צ' עושה פס ד"א וכמש"כ לעיל סי' ה' סק"ד דצפתוח מד"א אינו חולק את המצוי אף למפסל קורה משום דוגמא דקורה ע"ג מצוי. L

סימן ח

(א) עירובין י' א' מראשו צד', ומסקינן בקרן זוית דפתחה בקרן זוית לא עבדי אינשו, ונראה דקרן זוית מקרי כל שהפרצה איכא מזרח ודרום וכיו"צ, ואין נפקותא צשיטורא, שאפי' כל הפרצה במזרח, כל שאין כותל דרום מגיע נגד כותל מזרח, שאם יאריך כותל מזרח לדרום לא יפגע בכותל דרומי, מקרי קרן זוית, ועממא דקרן זוית משום דכל פרצה יתרת בעומ"ר, אבל הכא כיון שאין כותל נגד כותל מזרח צ"ד דרום א"כ לא שייך נידון בעומ"ר, ורא דאמר עממא דפתחה בק"י לא עבדי, היינו ליתן טעם שלא נחשב את רשות המוקף צאלכסון, וחותר פרצה קרן זוית כותל דרומי ומזרחי יחד שהנן עומ"ר על הפרצה, ולזה קאמר לא עבדי פתחה הכי, והלכך לירך למחשב כצ' פתחים אחד למזרח ואחד לדרום, ואין ע"ן עומ"ר להתיר, ומיהו צפתוח מד"ט מותר, ונראה דצפתוח מד"ט דמותר, אין לעלטל צבא"י מצוי צריצונו אלא כחוט מתוח צאלכסון מסוף כותל דרומי עד סוף כותל מזרחי ומן החוט ולפנים רה"י, וכן הא דבצ' עממא דפתחה בק"י לא עבדי ציתר מד', היינו נמי לאסור אף מן חוט צאלכסון ולפנים, אבל א"א למחשב רה"י צריצונו צלאו האו עממא, ונראה דפרצה בקרן זוית מצולט גם דין רה"י מה"ט, כגון שיש פרצות ד' צכל הזווית, אין כאן לירוח דפנות ואינו נידון בעומ"ר, ואף אי האו דפתחה בק"י לא עבדי אינו אלא מדרבנן, מ"מ אינו רה"י מה"ט צריצונו אלא צאלכסון הפרצות, ושיטור ד"ט נראה דנמדד צאלכסון, אבל אי נפרץ צ' עפחים צמזרח וצ"ט צדרום, עדיין אין כאן פרצת ד"ט ומותרת.

(ב) היה פרוץ אמה מזרח ואמה דרום ונעץ קנה כל שהו [וגבוה י' צסוף הזוית ובין קנה לכותל מזרח אמה וכן צינו לכותל דרום אמה כזה קב"ה] מותר לעלטל צכלו צכל ריצונו נידון בעומ"ר צכל ז', ול"א אתי איורה דה"ג ודכ"ג ומצטל לקנה, וכמש"כ ח"י י' צ' ד"ה ואלצבעיים צשם הריצו"א, והכא אף לפי קמא ש"י ת"י שם לא שייך אתי איורה ומצטל כיון דנידון בעומ"ר מכל צד ואין כאן איור לקנה אלא מלד אחד, [ע"י סי' ה' ס"ק י"א] וכן אם העמיד לחי צסוף כותל דרום הותר כל המצוי מן הלחי ולפנים למערב, וכיון שהותר זה הותר גם מה שחוך ממנו ולמזרח כנגד כותל מזרח שהרו עד הפרצה איכא ג' דפנות מערב לפון מזרח, ואינו חסר רק תיקון צ"ד דרום שפרוץ צמלאו לכרמלית, אבל כיון שנתקן צלחי לזד דרום, הוי פרוץ מקלחו לכרמלית ורובו לרה"י ומותר וכמש"כ סי' א' ס"ק מ"ה, ואפי' צרובו לכרמלית ומיעונו לרה"י מותר וכמש"כ שם, והלכך אף אם פרוץ מרובע צמזרח דרום והעמיד לחי צדרום הותרו שניבן כאילו חוט מתוח מסוף כותל דרום עד כותל לפון ציושה, וכחוט מתוח מסוף כותל מזרח עד כותל מערב ציושה, כזה קב"ה ומיהו לחי צסוף כותל מזרח לא מהני כשאריך המצוי ממזרח למערב, דאין רוח דרומי יתיר צלחי, דהוי רחבו יתר על ארכו, וכן כשמעמיד צדרום דוקא צשגשאר עדיין ארכו יתר על רחבו ויתר דיני מצוי, ומיהו כשעושה פס ד', א"ל לדקדק צכ"י וארי צכל גוני, [ע"י סי' א' סק"ג] ועיקר דין פרצה בק"י אין חילוק בין מצוי לחצר, ואוסרת אף צחלה.

אחשו
כמו
דלא
קני
צונט
כשר
ה' צ'
קנה
הקוף
א' כ"ג
ותרת
קרי"א
צטעס
צקנה
חתו
חשיב
צטעב
צסקוף
צטיכר
צקוף
צקנו
א' חוץ
ידות
צקנים
מטלה
לכסון
א' הוי
פתוח
יו"א
צקנה
לענין
ולאין
פתוח
צקנים
צצ"ס
צרי"ת
צומין
הארץ
הארץ
צפנין
צק"י
דמי
ויטור
ה' י'
עליון
צש"ס
דלא
כמו
כצד,
ל'

כז מרנא ורכבא כראים אור ישראל וקדושו רב ומריו ופטר רבא כרי"ו . רבי ומריו זה לי פשרה ימים מליתו מחול מעים והבעתי אל שערי מות ומלאך מליך וזכות קדושתך סבר הדלת בעדי כרוך רופא מולים כרוך הוא . ולכן אין לי להאריך כי לא עצותי כפ . אלה פני קדושת חכמת אדוני יראת זה הקונטרס הקטן בעין הקמחה עם הכהן הקדושה היושבים ככל קדושתך וישיב לעבדיו דבר כאשר עם לבבו . ואני כושק כפי רגלי קדושתך וכפני ידו הקדושו ידו הישיבה כמכות אדוננו בתלמידים ויגדיל תורה ויאלדיר . כי אלה אדוננו רוצה לזכות את ישראל ואתה שלום . מאת קטן תלמידו ידו הקטן כרצע . אברהם כצע :

תשובה לפלגתא חייפתא ואבכת' דמרגינת' כרכא רבולא ביה אחי וראש תבסם השלם הרופא המובהק ה"ר אברהם כצע יצ"ו . שלחא רבא כומא רבה מני דמתים שמי לתחא בשולד' דהאי אגרת' דאה רחמי הבה הוקר התקום כטבע' המלך הגיעני כ"ל לשון . וקראתי והכתיב כל הכתוב בו . אוראיתי דכרי שמעון וראויותי שפסל בהם את הערוב אשר מצדו הא' ככור' פתחתמהתי כו מאד מפני שהר"י שהביא מן המרדכי מהערוב שהלמי הא' היה מרוחק מן הקור' העליונה ויה' מטפת אחד והלמי האחר היה תחת הקורה כמשפט ופסלו משום דזורה פתח במקו' פתח הוא ופתחא כהא לא עבידי איכשי וה' כפתחי ט' זאי שמנד' אח' יבא לפני המשק' על הלמי ומד' אחר יבא מצדו וה' כפתחי כפתחי שימאי שוממין ומקולקלין ולקח שמעון ראייה מזה ואמר אם על פתח כזו שהיא שזה מלמעלה כפיכר . שקנה הגד האחד היה מחובר כד הקורה העליונה ולא היה מקוון תחתיה כהמדרכי ז"ל שפתחא כהא לא עבידי איכשי ומפתחי שימאי הוא כ"ס וכ"ש שפתח כזו שגדה האחד כשמי' וזדה השכי ככר' דפתחא כהא לא עבידי איכשי שמשול' לא ראינו ולא שמענו פתח כזו איכה ראי' . מפני שרכ כמתן שמת' כפ"ק דערובין אין זריבין ליגע אין הטע' מפני שאנו משערי' הקור' העליון כאלו היא יורדת ונוגעת בקיני כמו שמשק שמעון עד שיחיי' מזה שהיה הפתח הוא דדה הא' וזדה השכי ככר' דפתחא כזו לא עבידי איכשי והוא ככלל פתחי שימאי מקו' דהוא דמרדכי אלל טעמא דמלת' היא מפני שאנו משערי' הקני' הקנרי' שיש בכנהן ו' טפחים כאלו הם עלוים וזכגעי' מקורה העליון דומי' דרופי קובה כשהן גבוהות ו' טפחי' ואינן כוגעי' ככר' דאמרינן כה' גוד אסיק מתיחא ולאו משערי' אותם כאלו הן עלוים ונוגעים ככר' הסוקה דגוד ולכוד ועקום הלכה למשה מקיני הם ונמלא לני זה דפתחא זו הווי' כתיקונה מאתר שהקורה הא' שבנד הפתח הוא כוגע בקורה העליון והקנה הקנר שמהנד הכ' של הפתח אנו משערי' אותו עולה וכוגע בקור' העליון ואל' אין הפתח הוא זדה הא' כשמי' וזדה הכ' ככר' ככר' ככר' שמשעון . אכל כהאי' דמרדכי שהקנה הא' היה תחת הקורה ממש והקנה הא' היה מרוחק מהקור' ודמי ראוי לשפול הערוב ההוא מכיון דהוי הקנה הא' מתייבו מן הגד ואין תרוייבו בעיניו שיהו מכוכי' תחת הקורה כדחני' ז"ס שאמרנו קנה מכאן וקנה מכאן וקנה על גביהן משמע תרוייבו דהא לא קאמר וקנה על גב א' מהן כדכתי' המרדכי משם הרב רבי מאיר כ"ר כרוך . וכן מ"ש שמעון כ"ס פתח כזו דאי' לי' תרתי רעותי א' שהק' הא' מרות' מן הקורה . כ' שהא' כשמים והאמר ככר' הוא כשם בלי ספק מפני שאין לאן לא האמת כשמים ולא הא' ככר' מכיון שאין אנו משערים הקורה העליונה יורדת בקניס אלל שאנו משערי' הקניס עלוים עד הקורה דומיא דדפנות של קובה שגבוהות עשרה ואינם כוגעות עד הסכך דאמר' כה' גוד אסיק מתיחא ולא שהקנה האחד מרוחק מן הקורה מכיון ששמו קנה אחר קנר במקומו מכיון תחת הקורה וכן מה שטען עוד שמעון ואמ' שאלו לא היה הקנה הפסול המרוחק מן הקורה כד זה הקנה הקנר המכוון תחת הקורה היה דרך להכשיר אחר שהקנה הקנר היה גובהו ו' טפחים ומכיון תחת הקור' אכל אחר שהק' הפסול עומד סמוך לקנה הקנ' וכל העוברי' ושבים אינם מביטים רק לקנה הפסול לגודלו ולהיותו מגיע עד הקורה ולכסות מביטים בקור' ומכירי' בערוב . ואחר שהערוב הוא משום הכר לגבם שיאמרו שמתוך זה יכולים להוציא ולהביא מתייבם למכירי ומתכוני לבתיה ולא יכלו לעשות בינו ובין האדות וכרמים אם כן כראה שכל זמן שהקנה הפסול ג' שם מצוי אינו כד אחר שהעירי' ושבים חושבים שזה הקנה הפסול הוא מעצם הערוב וכל שכן אם לא ירגישו כפסולות מבור כד הקורה כואו ואשרו לדורות האלים כך דאינו בערוב פלו' ונקבעו הלכה לדורות . גם כזה נשון רגלי שמעון וטעה בין קורה לקורה כי הקורה שהיא להכרא כעצמת' דלא ליתו לאיחלושן כרשות הרבי' ושרייה בתקנתא דקורה כי היכי דליתו ליה איכשי ולידעו דתקנת' הוא דעבוד ביה רבנן ולא אתו לאיחלושן כרשות הרבי' אינו לא כמכוי הסהום ושרייה כתיבתא דקורה כי רוחותיו מנ' רוחותיו שהוא כיתר כקורה למורי' משום הכרא בעלמא . אכל כמכוי משולש שאינו כיתר אלל כזורת' פתח

כראשו הא' וכלמי או קורה כדו השכי הנה הקורה העליונה שעל הפתח אינה להכרא בעלמא שהרי הוא משולש וצריך קתימה מראשו האחר כדי לעשותו סתום מג' רוחותיו ואין יכול להחירו כלמי או קורה להכרא בעלמ' כראשו השכי שזר' הפתח כולי עלמא מודו דמשום מחיזה היא ולא משום הכרא כמו הקורה שעל המכוי הסתום מג' רוחותיו . וכן כתב הר"ש משם הראש"ד ז"ל דכזורת פתח כולי עלמא מודו דמשום מחיזה הוא ולא משום הכרא . חדע שהרי כמכוי הסתום מג' רוחותיו שהכשרו כקורה אחרו שאם היה גבוה למעל' מעשרי' אמה ומעט משום דלהכרא בעלמ' הוא ולמעלה מעשרים אמה דלא שלטא ביה עינא פסול . אכל כמכוי המשולש שצריך צורת פתח כראשו האחד אחרו אפילו אם גביה למעלה מק' אמה כשר דזורת פתח למחיזה הוא ולא להכרא . וכן כתב הרמב"ם ז"ל כמה יהיה פתח המכוי ויהיה די להכשירו כלמי או קורה גובהו אין פחות מי' ולא יחר על כ' אמה וכו' כמה דכריס אמורי' שלח היה לו צורת פתח אכל אם היה לו צורת פתח אפילו אם היה גבוה ק' אמה הרי זה כשר עכ"ד . ואין הטעם כזה משום דעל ידי הקניס העומד' ככ' נדי הפתח שלטא ביה עינא כמו גבי קובה היבא שהיו דפנות מגיעות לסכך כדאיתא כריס קובה דהא גבי צורת פתח המכוי אפילו כדאיתא מגיעות לסכך אם הייתה הקורה העליון' שעל צורת הפתח למעל' מק' אמה כשרה כיוון שצורת פתח משום מחיזה הוא ולא משום הכרא כמו הקורה שעל המכוי הסתום אם כן אין אנו זריבין בה כי אם לתקן אותה כפי הדיון של צורת פתח קנה מכאן וקנה מכאן וקנה על גביהן אעפ"י שאינם כוגעי' בקנה העליון שאו היא כמחיזה וכמתימה מעליה אפילו אם העוברים ושבים עושים בה מאתר שאין הדב' הזה הלוי בהם כיון דלאו להכרא הוא אלל למחיזה אך מפני שלא יעשו הרואים ויתשבו שישכר המכוי ההוא הוא כזורת פתח מן הגד ויוציאו לעז על הערוב ההוא . או שמא יקחו ממנו ראי' לדבר להסיר לדורות הבאי' כזורת פתח העשויה מן הגד ראוי להוציא הקנה המרוחק מן הקורה וישלח הקנה המכוון המהוי . זהו הכ"ל לזי הטרן' והעלוב' איה מורתי . הכרצע להכתב' אהנת עלום .

כז אבר תמימי מטה כמות תלחא כדא' הויכא יתבי וכל מיים כן שלמה המכנה זריו שלוחו של אברהם בן ישראל המכונה די טולידו ככר' כשטר שלימי' שלו העשויו ככר' דראינוט' כריבועי בשבת חמה עשר יום לירח כסליו שנת חמשת אלפים ומאתים ושבעים לכריאת העול' ומקד' גט כד שלוחו יצחק בן ברוך המכונה שאון להוליכו לשמחה בת יצחק המכונה אבן עזרא אשת אברהם בן ישראל המכונה די טולידו הנזכר בכל מקום שימצאנה . וכך אמר מייס בן שלמה המכנה זריו הני' שלוחו של אברהם בן ישראל המכונה די טולידו הנזכר בשלוחו יצחק בן ברוך המכונה שאון הנזכר גט זה לשמחה אשת אברהם בן ישראל המכונה די טולידו הנזכר והוא ידך כידו ופיך כפי ותינתן כתיבתי ועשיתך כעשיותי ונתן אני לך מהכס הנמון לי רשון לנשואי שליח ועלית עמך מאה שלוחי' להוליך גט זה לשמחה הנזכר' ככל מקו' שמצאנה אחת או שלוחך או שליח שלוחך עד שיגיע הגט לידה והכפ' שיגיע הגט לידה מידך או מיד שלוחך או מיד שליח שלוחך כנזכר תחת מגורשת מאברהם בן ישראל המכונה די טולידו בעלה הנזכר ומזרת לכל אדם . והיה זה כריבועי בשבת ששה ימים לירח שבת שנת חמשת אלפים ומאתים ושבעים לכריאת עול' למיין שאנו מוכיין כאן בתחא אדריאכופולו דומבא על תלחא כהרי טונבא וארר' ומאריסא . וגם כפינו מייס בן שלמה המכונה זריו השליח הנז' אחר שהגט הנזכר נכתב ונתחם כפינו והכל שריר וקיים . יצחק בן יעקב עד . שלמה בן יהודה עד :

כתקיים שטרף דנא כני דוי' כמותה תלחא כד' הוינא יתבי ומדאכתבר לנא דהיא הוא גופא דהתימ' ידיהון דהני תרי סהדי דהתימין לעיל אשרנוהי וקיימוהי וחתמינא הכא תרי סגו תלחא למהוי לזכותא ואחקיים . יוסף בן' סחולין . משה בן' לאדוני דון רוד אלמליח כ"ע . יצחק ב"ר יעקב לאניאד' :

לאחשרפניא אהכליא בני עליה כהדי עלייא דלי לא הא לא קיימא הא . שלחא רבא מני חכי דחתיס שמי לתחא כשולי דהאי אגרתא . ודיע להוי לכון דאחת קדמי שטר קדא שליח של שליח הגט דהוי כתיב ביה אנו ק"מ כמותה תלחא כדא' הוינא יתבין ולא הוו חתימי ביה אלל תרי . ותמייהא לי טובא ולא הוב מצינא לתרזי לה משום דאי מית חד מנייהו הוה להו למכתב כמותה תלחא כד' הוינא וחד ליתוהי כדאיתא כפרק האשה שכתבא רמלה כדי שלא יאמר כששני קיימוהו הכא כמי כדי שלא יאמרו דקיבאל' להו כשחולל דאחר שנים שדכו דייניהם דין אלל שנקרא בית דין מניף . ולא זו אלל אף זו דניהו תרי לא הוו חתימי כשם דייני אלל כשם קהדי . ואמינא קשיא רישא אפיסא דכריס' כתבו אכתבו תותמי מטה כמותה תלחא כדא' הוינא יתבין דמשמע דהוו דייני . ועוד דלא אפשר כלא דייני משום דשליח השליח אי אפשר אלל כני דויכא וכסיפ' כהכו פלוגי בן פלוגי עד . כלובי בן פלוגי עד . דמשמע דסהדי כיונהו ולא דייני . ועוד שההנפק עצמו

הרב רון יצחק אייזנמן

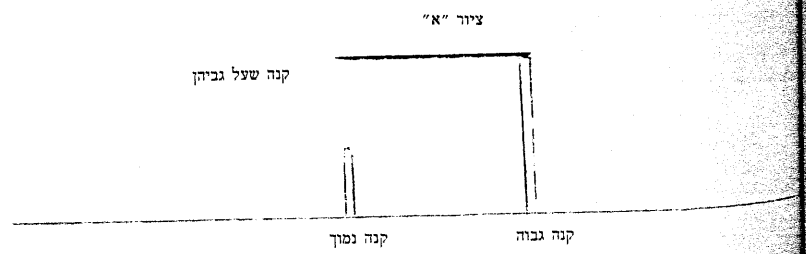
בענין חבל משופע לגבי הכשר צורה"פ

.א.

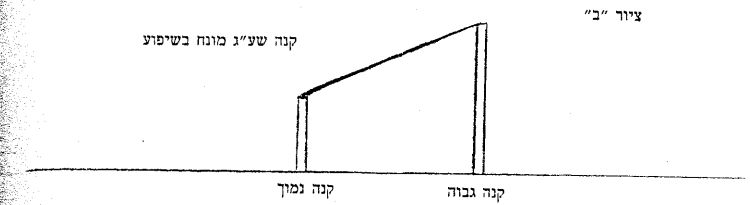
7 ← בעירובין (י"א): איתא: „תנא, צורה"פ שאמרו, קנה מכאן וקנה מכאן וקנה על גביהן, צריכין ליגע או אין צריכין ליגע? רב נחמן אמר אין צריכין ליגע, ורב ששת אמר צריכין ליגע. . . .” וכל הפוסקים (חוץ מדעה אחת שהובאה בריטב"א על אתר) פסקו כר' נחמן דאין צריכים ליגע. וכן פסק הרמב"ם בהל' שבת (פרק ט"ז הלכה י"ט), וכן הוא בשו"ע (סי' שס"ב סעי' י"א), וז"ל: אפילו אינו נוגע בהן”.

ואע"פ דבמרדכי בעירובין (בהגהות השייכים לעיל) מובא „ראיתי במקומות רבים שמחזיקין הקנה שעל גביהן ה' או ו' אמות מקנה שמכאן ומכאן, ולי הדיוט נ"ל דלא יפה עושין, ודו"ק ותשכח" עכ"ל. והובא תמצית דבריו בדרכי משה בסוף סי' שס"ב: „במרדכי כתב דאם הרחיק ה' או ו' אמות לא יפה הם עושים” — בכל זאת, דברים אלו אינם מובאים ברמ"א בשו"ע, ואפשר לומר דחזר בו הרמ"א ממה שכתב בדרכי משה, וצע"ק. ולכן להלכה פסקינן דאין צריכין ליגע הקנים התחתיים בקנה שעל גביהן, ואפילו רחוקים הרבה מהחבל, אפילו הכי שפיר מקרי צורה"פ, וכן נוהגים. וטעם הדבר מובא במאירי לעירובין (י"א): ז"ל: „קנה שעל גביהן אינו צריך שיהא נוגע בקנים שבצדדין אלא כיון שגבוהות עשרה אומרים גוד אסיק מחיצתא”, כלומר שמשערין את הקנים התחתיים כאילו הם עולים ונוגעים בקנה שעל גביהן.

ונתעוררה דיון בנוגע לשתי שאלות היוצאות מסוגיא הנ"ל. א) מה הדין אם קנה אחד גבוה הרבה מקנה השני — וקנה שעל גביהן מונח ישר ומכוון מעל גביהן כזה:



וכן איכא דיון במקרה דומה אלא שאין הקנה שעל גביהן מונח ישר ומכוון על גביהן, אלא הניח את החבל (הקנה שע"ג) בשיפוע כזה:



לגבי השאלה הראשונה (ציור א'), שהחבל מכוון מעל הקנים התחתיים אלא דקנה א' נמוך מחבירו, עיין במג"א סי' שס"ב ס"ק י"ח דפוסק: „אפילו אחד (מהקנים) גסה מחבירו, ובהגהת רעק"ע על אתר בשו"ע מגיה, „אפילו אחד גבוה מחבירו“. ולפי זה שפיר דמי כשקנה א' גבוה מחבירו, כל עוד דהקנה שע"ג מכוון מעל שני הקנים התחתיים, שפיר מקרי צורה"פ כה"ג. וטעם לזה הוא כסברת המאירי המובא לעיל, דגוד אסיק מחיצתא, ורואים את קנה הנמוך כאילו הוא עולה עד חבל שעל גביהן. וכמו כן מובא בהגהות רעק"א בס' שס"ב סעי' י"א, „דאמרין גוד אסיק והקנים עולים עד החבל“, עכ"ל. וכן נפסק להלכה במ"ב סי' שס"ב ס"ק ס' וס"ק ס"ג, ובשער הציון ס"ק מ"ו, וכן הוא בערוה"ש סי' שס"ב סעי' ל"ד, וכן נוהגים הלכה למעשה, דקנה א' גבוה הרבה מחבירו, וכל זמן דהחבל מכוון מעל גביהן, שפיר עבדינן.

בנוגע לשאלה השניה, כשהקנה שעל גביהן מונח בשיפוע, עיין בפמ"ג (שס"ב ס"ק י"ח בא"א) וז"ל „... והיינו קנה א' גבוה הרבה מחבירו וקנה על גביהן בשיפוע מהני, דבעינן על גביהן ממש בשני הקנים שתחתיו“ הרי מובא בפירוש דמהני כשהקנה בשיפוע, וכנראה אפילו בשיפוע גדול דהרי אין חילוק בפסק של הפמ"ג בין שיפוע גדול לקטן. וכן מובא להלכה במ"ב שם (ס"ק ס'). [ובזה דסיים הפמ"ג „דבעינן על גביהן ממש בשני הקנים“ מפרש השער הציון בס"ק נ', וז"ל „ומש"כ בפמ"ג שהקנה העליון יהיה שוכב עליהם ממש נראה דר"ל שיהיה מכוון כנגדם ממש, דהלא קי"ל דאין צריך ליגע“, עכ"ל]. ויש שרוצים לדייק כמו"כ מהערוה"ש סי' שס"ב ס"ק ל"ד דשפיר הויא צורה"פ אפילו כשהקנה מונח בשיפוע. אבל המעיין שם בפנים יראה דלא מוכח כן מדבריו. ואפשר לומר דהוא איירי שם דוקא במקרה שקנה א' גבוה מחבירו אבל החבל שע"ג הוי ישר (כמו ציור א') — אבל במקרה שגם החבל שע"ג הוי בשיפוע (ציור ב'), אין שום הוכחה אם הוא מכשיר או פוסל.

ב.

אולם, בהגהות דרעק"א על אתר מובא ספק אי באמת מהני כשהקנה שעל גביהן מונח בשיפוע, וז"ל „אם החבל עצמו משופע הרבה הוי כפתחא שמאי, וצ"ע לדינא“ עכ"ל. ומקור ספיקתו של הרעק"א הוי שו"ת הרא"ם (ספר מים עמוקים סי' כ"ה וכ"ו), דשם מבואר — דבמקרה של קנה א' גבוה הרבה מחבירו אין לפסול את הצורה"פ מטעם דמשערינן את החבל שע"ג כיורד למטה עד הקנה הנמוך — אלא טוען הרא"ם דרואים את הקנה הנמוך כאילו הוא עולה עד החבל שעל גביו, וזה הוי מטעם גוד אסיק, ולכן שפיר הויא צורה"פ. ולפי דברי הרא"ם הנ"ל, מדייק ה"דעת תורה“ (המהרש"ם מבערוזאן) בהערותיו לשו"ע (או"ח סי' שס"ב סעי' י"א), וכמו"כ מדייק בשו"ת ברית אברהם (חאו"ח סי' ט"ז סק"ה), וכן הוא ספיקתו של הרעק"א. דהיות דדוקא כשקנה א' נמוך מקנה השני, והחבל שע"ג הוי ישר, מכשיר הרא"ם הצורה"פ מטעם גוד אסיק, במקרה דבאמת החבל שעל גביהן הוי בשיפוע, לכו"ע נפסול את הצורה"פ מטעם „לא עבידי אינשי פתחי כהאי“, — דפה א"א לומר גוד אסיק על הקנה הנמוך, וממילא נשאר פה מעין פתחי שמאי ופסול לכו"ע! ולפי זה יוצא איפוא לדינא דכל עוד דהחבל מונח בשיפוע — ואפילו שיפוע קצת — דלא עבידי אינשי פתחי כהאי באותו מקום, תהיה הצורה"פ פסולה — כן פוסקים המחברים הנ"ל, וכמו"כ פוסק האבני נזר בתשובותיו (חאו"ח סי' רצ"ו). ואף כי אומרים בשם הגר"א קוטלר זצ"ל דכל עוד שאין השיפוע גדול יותר מ"ל 45° — אין לחוש, באמת קשה, דמניין לו שיעור זה — ויתכן דיותר חלוי בכל אתר ואתר איך דרכם לעשות צורה"פ בבתיהם. ומנין לו לקבוע מסמרים במקום דאין שיעורו קבוע? וקשה טובא על הפמ"ג — דהרי הפמ"ג דן בדברי המג"א בס"ק י"ח (סי' שס"ב) וכתב שם המג"א „ואפילו א' גסה מחבירו“ ומגיהים בלשוננו, „ואפילו א' גבוה מחבירו“, ונראה בפשיטות דלא בא המג"א אלא להתיר מציאות כשקנה א' גבוה מחבירו והחבל שע"ג הוי ישר, אבל אין הוא דן כלל וכלל כשהחבל בעצמו בשיפוע. ובאמת נראה מהמקורות להיפך — דהרי מקורו של המג"א הוי תשו' הרא"ם הנ"ל, ושם מוכח להיפך ממה שכתב הפמ"ג דהיינו כשהחבל מונח בשיפוע, לכו"ע פסול. וא"כ מאיפה יצא לו להפמ"ג חידוש כזה דמהני שיפוע, וצ"ע.

ועיין בתשו' ברית אברהם הנ"ל דמסיים: „ובאמת לא ראיתי נוהרים דהא קושרין העירוב ממש על הקנים ואין מקפידים אם אחד גדול מחבירו וממילא יהיה החבל בשיפוע... ואין להתיר רק כשהחבל בשוה והקנים, אחד גבוה מחבירו, ואפשר דמשמע להו דוקא כי התם בעובדא דהרא"ם שהקנה אחד גבוה הרבה מאד והקנה השני הוא רק י' טפחים. לכן נראה כצידו אחד בשמים וצידו אחד על הארץ — אבל בשיפוע קצת לא איכפת מידי, והבן כ"ז עכ"ל. ואולי אפשר לומר בדוחק

דרך למציאות כזה — דאין השיפוע גדול — כיוון הפמ"ג שהתיר, אבל בשיפוע גדול מודה הוא דפסול, וא"כ צ"ל כמו"כ במ"ב דאין כוונתו להתיר כל שיפוע ואפילו גדול, אלא רק שיפוע קצת מהני. אבל כל זה דחוק מאד. ונראה בפשיטות דמקורו דהמ"ב, דהיינו הפמ"ג, התיר באמת אפילו בשיפוע גדול, וצ"ע, וכמו שהזכרנו.

ג.

מתשו' הרא"ם היה נראה בפשיטות דהכשר צורה"פ תלוי במנהג אותו המקום לגבי עשיית צורה"פ לבתיהם, — והם צריכים להשתמש בתורת דוגמאות לצורה"פ דבאים להתיר טלטול וא"כ שיפוע גדול לא מהני. אבל, מ"מ הפוסקים כתבו מה שכתבו, וצ"ע. ולכתחילה ודאי טוב לעשות החבל שעל גביהן ישר, ובדיעבד איכא הפמ"ג והמ"ב, שהולך בעקבותיו, דנראה דהם מתירים צורה"פ שהחבל בשיפוע בלי שום תנאים או חילוקים.

ואין רצוני בזה המאמר לפסוק הלכה למעשה, ולא להכשיר, וק"ו וח"ו לא לפסול שום צורה"פ, וכוונתי ורצוני הוא אך ורק לברר ולבאר, ולהגדיל תורה ולהאדירה. L

הרב אברהם ארט

בענין מעשה דפלטי בן ליש

בשבת יג: ,,כי אתא ר' דימי אמר מטה חדא הואי". והכי קיי"ל ביו"ד סי' קצ"ה ס"ו דאסור לישן במטה אחת עם אשתו נדה. והתוס' שם בשבת ד"ה מטה חדא הואי הקשו וז"ל ופלטי בן ליש שנעץ חרב בינו לבינה איכא למימר שרחוק ממנה היה ביותר והיה פתוח לרה"ר שלא היה משום ייחוד או שמא סבר כשאול שלא היתה מקודשת לדוד ומחמיר על עצמו היה מלבא עליה עכ"ל התוס'. והנה הדוחק שבתירוץ הראשון מבואר דאיך יחכן שהיה ישן בכל לילה ולילה ודלתו פתוחה לרה"ר הלא בודאי ירגישו בו הבריות ויתורע הדבר למלך. אבל תירוצו השני תמוה ביותר דאיך אפשר להחמיר בדבר שהוא קולא גדולה שפוטר את עצמו מלקיים חיוב עונתו דאיסור דאורייתא הוא למנוע עונתו כדאיתא באה"ע סי' ע"ו סעיף י"א, וכיון שסבר כשאול שלא היתה מקודשת לדוד ממילא שהיתה אשתו וחייב בעונתה. דחוק גדול לומר ששאול רק קידשה לפלטיאל ולא השיאה לו וכיון שלא היה ייחוד כראוי נמצא שלא נעשית נשואתו רק עדיין היא ארוסתו ואין עליו חיוב עונה. דבודאי כשעשה שאול המלך חתונה עשה חופה גמורה עם ייחוד מיד, ולא סמך על הייחוד שיהיה אח"כ בלילה. ועוד להדעות האחרות שהביא הרמ"א באה"ע סי' נ"ב סעיף א' החופה אינה ייחוד אלא הבאה לביתו מאי איכא למימר. ואפילו נאמר שכיון שלא היתה בתולה שהרי נישאת לדוד אין לה חופה אלא ייחוד כדהביא הרמ"א שם והוא מהירושלמי, מ"מ דוחק גדול לומר שלא עשו ייחוד מיד כבכל נישואין. ועוד איך ברכו ברכת נישואין, אלא ודאי עשו נישואין גמורים והיתה אשתו וא"כ צ"ע היאך הפקיע עונתה שלא כדין.

ע"ק דנגמ' סנהדרין (ט): איתא דשאול סבר מלוה ופרוטה דעתו אמלוה ודוד סבר דעתו אפרוטה א"נ שאול סבר מאה ערלות פלשתים לא שוו ולא מידי ודוד סבר חזי לכלבי ולשוני. ומוכח מהגמ' שלכן נתן שאול את מיכל לפלטי משום דסבר שקידושי דוד לא היו קידושין מה"ט, וכ"מ ברש"י שם ד"ה קידושי מיכל, וכן משמע מהתוס' הנ"ל (שבת יג:), וא"כ יקשה מאד מה לו לפלטי כל הצרה הזאת לדוד ביחד עם אשת איש ולהיות בנסיון קשה, הוה ליה למימר לשאול בשעה שהציעו לו השידוך שאינו יכול לישאנה כי הוא סובר דמלוה ופרוטה דעתו אפרוטה, וימצא שאול לחתן מי שסובר דדעתו אמלוה כגון ר' נתן ב"קידושין (מה:). דסבר הכי וישתדך עמו ואין לומר כי בזה גופא היה נחשב למורד במלכות במה שחולק על שאול כי ברור ופשוט שמי שסוברי איזה סברא שנוגע להלכה אם בר הכי הוא מחויב לעשות כן אפילו בפני המלך ואבנר ועמשא כשאמרו לשאול שהם סוברים

17

מטעם גיד אסיק, וכמו כן צידון דידן נימא גוד אסיק ממקום השיפוט המכוון נגד החוט עד החוט. אך דברי הר"מ ק"ס לי מהא דמייתי שם הגמרא ר"י מדיפה ושין שאם יש צדגלי עשרה שהיא חייבת ופרש"י דהא יש בה עשרה גובה ברוחב ארבעה. ואשילו כל העיגול סתום נשאר שם שיעור פתח כשר. אלמא אין לריך ליגע דהא הכשירא דפתח צדגלים הוא והעיגול מפסיק בין תקרה עליונה למזוזה עד כאן לשיטת הרי דס"ל לרש"י דגבי כיפה התקרה העליונה הוא המשקוף. ומכל מקום אי אין לריך ליגע הכא נמי כשר אף שהבנין מפסיק בין הרגלים להמשקוף ואין שייך לומר גוד אסיק. וכן הרי"ף סבירא ל"י כרש"י בזה עיין שם. הרי דהטעם באין לריך ליגע לאו מטעם גוד אסיק הוא:

(ג) אף נוף הסכרא יתן להאמר ז"ש להביא ראי' לזה מדברי רמב"ם דסבירא ל"י כהא דכיפה דדוקא בהמוזות יהי' שוות. אף שהמשקוף הוא עגול זה כשר לצורת הפתח. אבל אם עגול המזוזה עם המשקוף ביחד זה לא מהני לצורת הפתח. ובגמרא הרמב"ם ע"כ הוא משום דהכל עגול צימד ואין כאן מזוזה ולא משקוף דמהיכא תתחיל לומר עד כאן מזוזה ולמעלה משקוף. וכמו כן כתב הטורי"ה וזה בהלכות מזוזה. ודוגמא לזה גבי שיפוט אהלים דלסוכה לא הוה אוהל ולטומאה הוה אוהל. ועל כרחק הטעם כיון דכסוכה בעינן מחינות וסכך. ובשיפוט אין כאן מחינות ואין כאן סכך כי הכל אחד. מה שאין כן בטומאה כיון דלריך אוהל מפסיק וגם זה מקרי אוהל, וכמו כן בצורת הפתח כיון דבעינן מזוזה עם משקוף. ואי כולו עגול אין כאן מזוזה ומשקוף כ"ל. על כרחק נשמע מדברי הרמב"ם דס"ל גבי כיפה שאין המשקוף תקרה עליונה רק העיגול הוא המשקוף וגם זה מהני. דאי נימא דהתקרה העליונה הוא המשקוף מה לי אם המחיות עגולות כיון שהמשקוף שוה. ושפיר יש לומר שכל העיגול הוא מחיות ותקרה העליונה הוא המשקוף. אלמא על כרחק דס"ל דהעיגול הוא המשקוף. ולפי זה אין ראי' כלל מהא דכיפה לענין אם לריך ליגע. שהרי באין המזוזה טענות בהמשקוף שהיא העיגול. אך על כרחק לומר שהוא לא יהי' גורם כניסת הגמרא דידן. א"ל אי משכחת לא תימא ליה טי' ואין מהא דכיפה ראי' כלל לאין לריך ליגע. ומובא גירסא זו בריב"ז עיין שם. אך לפי ג' זו פסקין הלכה כר"ש דלריכין ליגע דהא הלכה כרב ששה באיסורי לגבי ר"ג. ומדיפה אין ראי'. וקשה על הרמב"ם ז"ל כיון דסבירא ל"י דאין ראי' מדיפה למה פסק כר' נתמן דאין לריך ליגע:

(ד) אף יש לתקן וצ"י הרמב"ם על פי סברא הנ"ל דמחלוקת ר' נתמן ור' ששה אם לריך ליגע או אין לריך ליגע. במחלוקת בפרק כל גנות (דף פ"ט:) שמואל ור"י דשמואל סבירא ל"י דאמר"י גוד אסיק אפילו לשוי' פיתחא. ור"י סבירא ל"י דלא אמרי' גוד אסיק לשוי' פיתחא כמו שביארו התוספות שם. ולפי הסברא הנ"ל דמאן דסבירא ל"י אין לריך ליגע הוא מטעם גוד אסיק. ומחילא לפי זה ר"ג סבירא ל"י כשמואל דאמרי' גוד אסיק אפילו לשוי' פיתחא. ולפי זה ס"ל לריך ליגע. ומחילא הרמב"ם שפסק שם כשמואל דאמרי' גוד אפילו לשוי' פיתחא לכן פסק כר' נתמן דאין לריך ליגע. וזה סגור גדול לסברא זו דאמרי' בזה גוד אסיק:

כלבוד ויהי' הכל אור. וזה ככה הלבד לעשות ישנו אינו כמו שכתב הר"ן ריש סוכה גבי חקק שאמרי'ן לבוד והוי' הנוקם שלא נחקק כאלו הוא חקק. ואף שיש שם קרקע. מכל מקום אמרי'ן לבוד ועושה מהקרקע אינו עיין שם. וכמו כן נימא הכא דהלבד יעשה מהקנה אור. אך פירושן של דברים דעיקר הלבד הוא לעשות מחילה. ולא שנאמר לבוד להאיר לבטל מחילה. וכיון שנעשה מחילה שוב יש בו כל דיני מחילה בין להקל בין להחמיר. אך בדבר שמחילת אמירתו לבוד או גוד יהי' להחמיר על זה קאמרי' התוספות דלא אמרי' לבוד. ולפי זה יבא הכל על נכון. דהתוספות קאמרי' לענין סכך פסול שאין בו ארבע רק שאויר פתוח משלשה מפסיק ציניהם. אין האויר משלימו לארבעה. דלא אמרי' לבוד להחמיר. והיינו משום דבתחילת אמירת לבוד אתה לריך לומר שיתבטל הלבד סכך פסול לפסול הסוכה. מה שאין כן כהא דרש"י בלחין דאמרי'ן דהלחין נעשו מחילה אחת. ומחילא לריך למי אחר להחירו. וכמו כן גבי הרחיק מן הכותל פתוח משלשה. שכל ידי לבוד נעשה המחילה חדשה עם הישנה מחילה אחת והוי' מחילה על גבי מחילה. שכל אלו אין בתחילת אמירת לבוד להחמיר רק שנעשה מחילה מדין לבוד ומחילא יש בו חומרא. מה שאין כן גבי סכך פסול כ"ל. ודברי תוספות ברורים:

(א) עתה נבא לידון דידן דקשה דנאמר גוד אסיק ויהי' מחיות החצר מפסיקות אף למעלה. ועל פי הנ"ל יתורץ בהקדם דברי הגמרא עירובין (דף ז') (ה) הכא לא הוה יותר מבית סאתים הכא הוי יותר מבית סאתים. ובתוספות שם דיבור המחיל הכא ולא אמרי'ן גוד אסיק לר' מאיר בגין הרבה אלא במחיות החיצוניות כיון דכולן רשות אחת כן עיין שם הט"ב. מובא דברשות אחת לא אמרי'ן גוד אסיק דענין גוד הוא להפסיק בין רשויות ולא לחלק רשויות ברשות אחת כגון שלא יהי' יותר מבית סאתים. ועל פי זה נימא דהנה כאן שלא אמרנו גוד אסיק ה"י הצורת הפתח עושה הרשות הרבים לרשות היחיד והוה הרחוב והחצר הכל רשות אחד וברשות אחד לא אמרי'ן גוד [אך לכאורה יקשה על זה דמכח בגמרא שם דכל שהרשויות של שנים אמרי'ן גוד אך עתה שעושין עירובי חצירות אם יש ליה דין חצר הוה שפיר רשות אחת] אך מה שאמר שנאמר גוד ולא יהי' הצורת הפתח מתיר ויהי' שני רשויות כזה ה"י אתה יכול לומר גוד רק שנאמר בתחילה להחמיר דהיינו שיבטל מחילת הצורת הפתח ואמר כד יהי' שני רשויות וזה הוא לבוד להחמיר שכתבו התוספות דלא אמרי'ן כמו שבארנו דבריהם דכל שמחילת אמירתו להחמיר לא אמרי'ן, וכאן הוא תחילת אמירתו להחמיר לבטל הצורת הפתח. ואין לומר דתחילת אמירתו יהי' לעשות מחילה ומחילא יבטל הצורת הפתח. זה אינו דכל שלא נתבטל הצורת הפתח הוה רשות אחת ולא אמרי'ן גוד:

וער דבר הספק שהחוט של הטעליגראף בולט מן הקנה ומחת החוט עומד קנה בשיפוט רק שרחוק הרבה מהחוט:

(ב) הנה יש להחמיר בזה מטעם גוד אסיק. דהנה הר"מ בתשו' מ"ס עמוקים סימן כ"ה כתב כהא דעירובין (דף י"א:) דר' נתמן סבירא ל"י דצורה הפתח אין לריך ליגע והילכתא כות"י הוא

אבני הרבות שארות סימן רצא ותשובות עירובין נזר קמו 293

תשובים מחילה כמו שהביא הוא בעלמו ממחנך. גם אין ללמוד כמו שכפור אין ממעט בחלון שאינו מבטל מתורת חלון. כמו כן אינו מבטל מתורת מחילה. דגם זה אינו דמיון. שהרי במישוט חלון ביטול לעולם בעי כמו שכתבו הראש והטור והשלחן ערוך. ואלו לבטל מחילה כתבו הראש והר"ן דביטול לאוהה שבת סני. אלמא דחמיר דין מישוט חלון מביטול מחילה:

ג] **מה** שכתב שהרי מהנינו דתברא גיזוז ברהא בשבת. ואם הי' בטלים המחילות. אם כן הי' כחופר ברה בשבת. הלא המגן אברהם כתב בסימן ס"ב סקט"ז דבגבר או באר אסור:

ד] **שבת** י"ה אין שיהי' מה שנהגו לשבור הקרח בשבת אם כן הי' דבר הניטל בשבת שאינו מבטל להמחילה כבר נתבאר שאסור ואין מהנה בזה. עד כאן בחידושיי. מכל מקום לרעה האומרים בשבת נמי ביטול לעולם בעי שפיר יש ללמוד מכפור שאינו ממעט בחלון שהוא הדין שאינו מבטל מחילה. וכיון לדידה מותר לטלטל ראוי לחפש היתר גם לריעה אחרת דכני ביטול לאוהה שבת:

ב] **וגראה** דהנה בחוספות סוכה (דף י"ג): דירקות המחוברים לא מביאין ולא חוללין ואפילו בשעה שאין מתענגין עיין שם. והנה דין חליצה דהיינו מישוט חלון כדן מחילה. שאם אינה יכולה לעמוד ברוח מזוי' אינה מחילה. הכא נמי אם אינה עומדת ברוח מזוי' אינה ממעט בחלון. והנה נבי מחילה שאין יכול לעמוד ברוח מזוי' מפורש בגמרא בספיה שאם יכולה לעמוד ברוח מזוי' דיבשה אף שאין יכול לעמוד ברוח מזוי' דים הוי מחילה. ואף דספיה היא בים. ושם הרוח שאין יכול לעמוד בה מזוי'. שעת מינה דאזני חלוי בכופו לסתור רק בחוק המחילה. שאם יכולה לעמוד ברוח מזוי' דיבשה יש לה חוק בעלמה. ואף שעכשיו היא בים לית לן בה. וכמו כן להיפך במחילה חלושה שאין יכולה לעמוד ברוח מזוי' דיבשה. אף שעכשיו עומדת בתוך בים או חלל שאין הרוח מזוי'. לא הוי מחילה. כמו שכתב המגן אברהם סימן תר"ל סקט"ז. הוא הדין לענין אהל וחליצה בפני שומאה כיוצא בזה. וגראה שזה קעם השגג והכפור שאין מביאין ולא חוללין משום שהם מים בעלמם שאין להם חוק בעלמם וחוס המזוי שיבא עליהם ימסם לא חשיבו אהל וחליצה. ועל כן אפילו בימות החורף שעכשיו אין חוס. מכל מקום החליצה קלושה בעלמה. ודומה למחילה שאין יכולה לעמוד ברוח מזוי' שעומדת בבית שאין רוח. מכל מקום לא הוי מחילה. והכא נמי לא חשיבו אהל וחליצה. והוא הדין שאין מבטלין מחילה כיון שלמדנו מהא דאהלות דמחילה שאינה עומדת בבית דומה לאינה עומדת ברוח. ואם כן אף עכשיו אין חוס אינה מחילה. וכל שכן שאינה מבטל מחילה מקל וחומר דמתבן:

ג] **אך** ראיתי בחתם סופר חלק אורח חיים סימן פ"ט בשם שם יעקב שהוקשה לו לפי דברי הרב המגיד בטעם ורק לברר מליאה שירות פטור דברי רשב"א שבת. ובהיות הקרח הא הן המחילות ייכרות. ותי' הש"י לא נתחומר. והוא ז"ל כתב דהא לגבי דרבנן אין פירות מבטלין כדברי תוספות שם. ועוד פ"י הסוגיא דלא כהרב המגיד עיין שם. ופי

טו] **ולכאורה** יש לפקפק בנידון דידן כיון שהקנה עומד בשיפוע מלא לן דאמרינן גם גבי שיפוע גוד אסיק ביושר עד החוט. אך מבואר כן ברש"י שבת (דף ק'). גבי חל המחלקט עשרה מתוך ארבע דהזורק למוכו חייב ופרש"י שהוא מדרון והולך ומחלקט מעט מעט עד שמגיעה עשרה מתוך ארבע אמות הרי הוא כאלו זקוף כולו והוי רשות היחיד במקום גובהו עד כאן לשונו. הנה דאמרינן גוד אסיק מחילות השיפוע להפלותם למטלה ביושר דאם לא כן אין כאן מחילות כלל במקום השיפוע כמובן:

טז] **אך** זאת לריך למודעי שבאמצע השיפוע במקום שמכוון גוד החוט שם יעמוד קנה תחת השיפוע בלרץ כיו' שלא יהי' מחילה שהגדיים בוקעים בה. שמה שכולט להלן מן כנגד החוט אינו כלום:

דברי הר"ש הק אברהם.

סימן רצב.

ב"ה ג' ויצא בונה ירושלים לפ"ק. שלום להרב אבד"ק סאסנאוויץ:

א] **בדבר** העיר אשר היתר לטלטל בעיר על פי נהר הסובב העיר ושפת הנהר מתלקט עשרה מתוך ארבע. ועשה מסתפק מעלתו מה יהי' ביחס הקרח הנורא [כן עולה בזכרוננו השאלה ומכתבו נאבד ממני] שהטורי זהב בתשו' לק"ק שטיינארץ אחר להם והאבן העוזר חולק על הטורי זהב והטיר והמגן אברהם אסר. ובה' כתבתי להשיג על אבן העוזר. א] מה שכתב שהרי דעת ראב"ה שביטול לעולם בעי והכא אינו ביטול לעולם שבימות החמה יפטר. לפי עניות דעתי אינו. מאחר שנדבק היסב עד שריך מרא' וחליצה לסתורו ודאי לא בעי ביטול לעולם. דמכל מקום השתא סתימה גמורה. ודאי' לזה הא דאמר פרק חלון ע"ט. דאפילו ארנקי מבטל אינה משום אסור שבת והרי אחר שבת יסוק האיסור ועל כרחק דביטול מחמת אסור ערוך דהוי כמחבר בטיע דמהאי טעמא אסור לבטל כלי מהיכנו לא בעי ביטול לעולם וכל עקן בנידון דידן דהוי מחובר ממש:

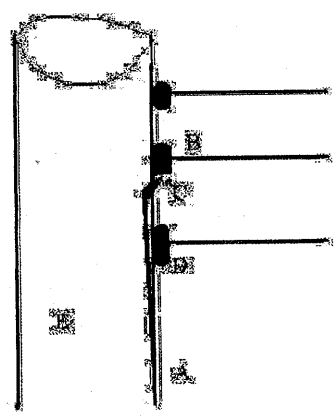
ובן לפי מה שכתב הריטב"א בסוכה לשיטתו דסבירא לי' גם כן ביטול לעולם בעי. וקשה לו מהבוא דארנקי וכן שמונה שזממעט בחלון בשבת. ותי' דבכל מקום ביטול לעולם בעי כיון שדעת' לסותרו מיישין שמה ימלך לסותרו עכשיו על כן בעי ביטול שיתייאש ממנו לגמרי. מה שאין כן בביטול מחמת אסור על כרחק לא יעלנו. ואם כן בכפור בימות הגשמים שבדאי ישר קרש כל ימות הקור הוי ביטול:

ג] **ביש** ראוי מכפור שאינו ממעט בחלון כל שכן דלא הוה מחילה מקל וחומר דבעלי חיים לרי' מאיר דלא הוה מחילה וממעט בחלון. ועוד קל וחומר ממלא דאינו מחילה ואף על פי כן ממעט בחלון. והנה ממלא אין שום ראוי דלהדיא כתב הר"ש דמחילה של מלא אינה קיימת מה שאין כן בחלון אין סופו לסתור. ולעולם כל הק"ו פריכא שהרי דבר שאינו מבטל לי' כנון זוכלים וכלים אינם ממעטים בחלון. ואף על פי כן

7.

What is the status of this לחי (A)?

It should be corrected. (If the לחי would have just gone up to (D) and stopped there it would have been an improvement. In general קילות that one might use for a יחד should not be used for a ציבור.)



8. How does one judge if an unused empty lot is a קרפף or not?

One has to be able to walk across the lot with ease. (If children play there, or people can use it easily as a short cut, it is not a קרפף.)

9. May one be סומך on a קורה that dips at an angle more acute than 45°?

Yes. One can be סומך on the מ"א.

→ 10. Is it necessary to plumb a לחי?

It is not necessary (is good enough) נראה לעינים.

11. Is it possible for the residents of one floor of a co-op to make an ערוב חצירות?

Yes. (They can rent the hallway from the co-op manager, but why shouldn't they be מוכה the entire building?)

עירוב תחומין (j)

1. What would be needed, למעשה, to make an ערוב תחומין?

A jar of fish with two slices. (Enough of each food for two סעודות)

2. May one use ketchup for an עירוב תחומין?

Ketchup is like vinegar. Therefore, it is כשר
 (הג"ה: עיין או"ח סי' שפ"ז ס"ה ובמ"ב ס"ק ל' לענין תבלין ושם סי' ת"ט ס"ז ובמ"ב ס"ק ל"ז לענין חומץ וכן שם סי' שפ"ז ס"ז ובמ"ב ס"ק ל"ה-ידפ)

הרב חיים ג'קטר

ר"מ ישיבה תיכונית דבערגן קאונטי
חבר כ"ד דעליזאבעט

← **ד השערת צוה"פ שאין קניו נוגעים זל"ז**

אחת מן הבעיות הקשות בתיקון עירובין היא איך לשער אם הקנה מכאן ('לחי') הוא מכוון בדיוק מתחת לקנה מלמעלה. הרי מבואר במ"ב (סי' שס"ב ס"ק ס"ג) "שני הקנים יהיו מכוונים ממש נגד הקנה העליון ולא מרוחק ממנו אפילו כל שהוא, ואפילו אם קנה אחד לא היה מכוון כנגדו אלא רחוק כל שהוא פסול". הרבנים בימינו חולקים אם חייבים להשתמש באנך למדוד אם הקנה הוא בדיוק מתחת החבל או אם מספיק לשער בראיית עיניים לבד. לפי מיטב ידיעתי שאילה זו אינה מופיעה בספרי הפוסקים או בספרי השו"ת. סימן לדבר שאילה זו אינה מופיעה בכתב היא שכאשר יידידי הרב ברוך סיימאן שליט"א שאל הג"ר עובדיה יוסף שליט"א חוות דעתו בנידון, השיב האי גאון "צריך לעיין" (והלא ידוע ומפורסם בקיאותו הנפלאה של הגר"ע יוסף).

שאלתי חוות דעת כמה וכמה רבנים מובהקים בנידון, וגיליתי שיש מחלוקת בין הפוסקים בזה, ושמו' הזאת כנראה היתה קיימת כבר מימים ימימה.

הרב מאיר גולדויכט שליט"א אמר לי שנדמה לו שזוהי מח' בין הבד"ץ והרבנות הראשית לישראל בנידון. כשביקרתי בגוש עציון, אמר לי מו"ר הרב עזרא ביק שליט"א שבעירוב בין אפרת לאלון שבות משערים גוד אסיק" ע"פ ראיית עיניים לבד, ובאפרת הרב שבתי רפפורט שליט"א מודד ע"פ אנך.

שאלתי הג"ר דוד ליפשיץ זצ"ל אודות המנהג באירופה בנידון וא"ל שאינו יודע מה היה המנהג הכללי באירופה, אבל אלו בסובאלק מדדו "גוד אסיק" א"פ אנך. אולם שאלתי את הג"ר אפרים אשרי שליט"א מחבר שו"ת ממעמקים (שהיה הרב האחרון בקאוונא אחרי פטירת בעל שו"ת דבר אברהם) וא"ל שמנהג קאוונא היה לשער "גוד אסיק" ע"פ ראיית עינים לבד. וכן אמר לי בן דודי הג"ר יוסף זינגער שליט"א שהיה רב העיר פילזנא, שנדמה לו שהמנהג באירופה היה לשער ע"פ ראיית עיניים לבד.

מבין גדולי הדור הקודם, הרב שלמה זלמן אויערבאך זצ"ל, הרב דוד ליפשיץ זצ"ל, והרב יצחק אייזיק ליעבעס זצ"ל (מחבר שו"ת בית אבי) פסקו שצריכים להשתמש באנך. הגרשז"א אמר לי שמספיק בראיית עינים לבד רק כאשר א"א להשתמש באנך. הרב משה פיינשטיין זצ"ל ומו"ר הרב יוסף דוב הלוי סולובייצ'יק זצ"ל פסקו שמספיק בראיית עיניים לבד.

מבין גדולי פוסקי זמנינו, הרב יהודה דוד בלייך שליט"א, הרב עזרא בצרי שליט"א (אב"ד בירושלים ומחבר שו"ת שערי עזרא), מו"ר הרב מרדכי וויליג שליט"א, הרב פייוול כהן שליט"א (מחבר ספר בדי השולחן על שו"ע יו"ד), מו"ר הרב צבי שכתר שליט"א, הרב גדליה שווארץ שליט"א, והרב שלמה מילר שליט"א (עי' דבריו בהסכמתו לספרו של הרב י.ג. בעכהאפער בענין תיקון עירובין בעיירות) פוסקים שחייבים להשתמש באנך.

הרב פייוול כהן שליט"א מוסיף דהיכא שלפי ראיית עיניים שונה מקום הקנה ממקום שצריך להיות ע"פ אנך, חייבים לשים קנה בשני המקומות, משום גזירת הרואים. וכן ביחס לסוכה חייבים להשתמש באנך להבחין שאין הסוכה עומדת תחת אילן. לבקורת דרישת לחי במקום ראיית עיניים בנוסף ללחי במקום שהוא מכוון תחת החוט ע"פ האנך ע' הסכמתו של הג"ר שלמה מילר שליט"א לספרו של הרב י.ג. בעכהאפער הנ"ל.

הרב זלמן נחמיה גולדברג שליט"א פוסק שמספיק בראיית עינים רק אם הלחי הוא גדול, אבל בקנה קטן כמעט בלתי אפשרי לכוון שיהיה בדיוק מתחת לקנה העליון. (יש להעיר שבא"י בדרך כלל משתמשים בחביות בקנה מכאן מה שא"א בדרך כלל לעשות בחו"ל).

ויש להבהיר שהמנגנון של אנך היה בשימוש כבר מימי קדם, שכבר מופיע בתנ"ך בספר עמוס (ז,ז) ומספר פעמים במסכת כלים. ולכן אין שום דמיון בין שאילה זו לשאילה שדן הגרמ"פ (בשו"ת אג"מ חיו"ד ח"ג סי' ק"כ סי"ק כ') אם צריכים למדוד ריבוע התפילין ע"פ מיקרוסקופ, ולדינו של הערה"ש אם צריכים לבדוק עבור תולעים בזוכית מגדלת (עי' בערה"ש יו"ד סי' פ"ד סי' ל"ו).

בכמה תחומים של התורה חייבים למדוד המציאות, אולם בתחומים אחרים יכולים (או אפילו חייבים) לשער ע"פ ראיית עניים לחוד. לענין תרומה משערים ע"פ אומד הדעת (תרומות פ"א מ"ז). בענין פשיון נגע צרעת, לדעתו של החזו"א (הל' טומאת צרעת ח:א) הכהן משער ע"פ ראיית עניים לחוד (דבריו של החזו"א מבוססים על הרמב"ן בפירושו עה"ת ויקרא יג,ה, אולם ע' תוס' הרא"ש מו"ק ז. שכנראה חולק). וכן לענין ביטול בסי' כתב הפמ"ג (או"ח א"א סי' שכ"ג אות י"ד הובא דבריו במ"ב סקל"ז) דסגי בהשערה. אולם לענין כלאים (פ"ו מ"ט) משתמשים באנך. וכן חייבים למדוד תחום שבת ולא לסמוך על השערה לחוד (עי' עירובין נו:-נח.). וכן לענין מ' סאה במקוה משמע שצריכים מדידה ולא סגי בהשערה מלשון המשנה "מקוה שנמדד ונמצא חסר" (מקואות פ"ב מ"ב) ועי' בזה במ"ב (סי' שי"ז סק"א).

יש קצת מקום לדייק שאילו חייבו חז"ל לשער כיוון הלחי מתחת לחבל ע"פ אנך היו דורשים כך, במקביל לזה שדרשו אנך בענין כלאים. אולם אינה מופיעה דרישה למדידה באנך בענין גוד אסיק בבניית צוה"פ בשו"ע מ"ב וערוה"ש.

מצד שני, חייבים לבנות צוה"פ ומחיצות כרעבדי אנשי (עי' עירובין צד:, ועי' שו"ת האלף לך שלמה סי' קנ"א, קנ"ז, קס"א, ק"ע, קע"ג, קע"ד, וקפ"ו, שהדגיש נקודה זו). בנאים תמיד השתמשו באנך לצורך בנייה מימי קדם עד הזמן הזה.

אולם אם המרחק הוא קצר גם הבנאים משערים בראיית עיניהם לחוד. כן העיר לי בנאי שומר תורה ומצות בשם ר' אשר גרוס הדר במתא אלענטאון במדינת פענסילוויניא. בזה אמר לי מו"ר הג"ר צבי שכטר שליט"א שבמרחק קצר בין הלחי לחוט מספיק בראיית עיניים לבד.

ועוד הערה א"ל מו"ר הג"ר צבי שכטר שליט"א, שכונ"ע צריכים לתפוס בשיטה אחת, או השערה בראיית עיניים או מדידה באנך. אבל אם בקצת מקומות בעירוב אחד משערים ע"פ ראיית עיניים לבד ומקומות אחרים מודדים גוד אסיק ע"פ אנך, הוי תרתי דסתרי והעירוב פסול לכל הדעות.

ולבסוף נלפע"ד להביא ראיה לגישת הגרשד"א זצ"ל ע"פ הגמ' בבכורות יז: "שאני התם דרחמנא אמר עביד ובכל היכי דמצית למיעבד ניחא ליה" ע"ש. וניתן לומר ביחס לעשיית צוה"פ שצריכים לעשות העירוב בדייקנות האפשרית כפי נסיבות הענין. שאם ניתן לשער ע"פ אנך צריכים לעשות כך שהרי זה "מצית למיעבד", אולם אם "אי אפשר" לסדר את העירוב ע"פ אנך, אז ראיית עיניים הוא מה מצית למיעבד. ונ"מ להיכא שצריכים לתקן העירוב סמוך מאד לשבת, ואין פנאי להשתמש באנך, שבוה סגי להשתמש בראיית עינים לבד. וכן מורים בזה להקל בשעת הדחק מו"ר הג"ר צבי שכטר שליט"א ומו"ר הג"ר מרדכי וויליג שליט"א. ויש להוסיף שאולי ניתן לשאוב ראיה לגישת הגרשד"א זצ"ל שבמקום שא"א למדוד ניתן לשער מהא דמבואר בשו"ע (או"ח סי' תנ"ו סע' ג') לענין לישת עיסה פחות מעשרון בפסח, ע"ש. L

מולה [שהעשן העולה מן הפתילה המארכת כזיית הפחם מחין לו] מותר.

י טור סי' רס"ה וי"א שנהגו לומר אוחז בקול רם ומעומד פי', נראה דלכאוי סברה ח"ל לעטש א"י החוי והרא"ש דנהגו לאומרו אחר התפלה משום שבת של יו"ט, אלא אומרין אוחז כל הציבור יחד בקו"ר וזהו כאלו מרחיזין ומעידין בפני כל באי עולם כי שבת ימים עשה ה' את השמים ואת הארץ ויגה ציום השביעי, והא דבעינן יחד דזכה איכא היכרא ופרסומא מלתא עפי, וכן קו"ר ומעומד, ול"ק משה"ק מ"א מדין עדות דא"ל יחד, דהכא לא מנכרא מלתא אלא יחד, ונראה דלעטש זה אין היחיד כופל ויכולו, דביחיד ליכא רק קו"ר שבתפלה אומר בלש, ומשום זה לאחד אפשר דא"ל לכפול, ולעטש החוי והרא"ש אפשר דגם היחיד כופל כיון דשבת של יו"ט אומרו אחר התפלה ומיכו בשבת של יו"ט אף היחיד אומרו משום שהוא חוב לאומרו כדאמר שבת קו"ט צ"י אפי' יחיד המחפלו בע"ש ל"ל ויכולו שזה כולל אמירתו בתפלה בכל שבתות השנה ואמירתו אחר התפלה בשבת של יו"ט, והנה יחיד המחפלו או שניים תפלו אחר שאמרו הציבור ויכולו אומר ויכולו משום טעם החוי והרא"ש, ואפשר דא"ל לא קו"ר ולא מעומד דלא מלינו זה צפוסקים, ואין לנו לחדש דברים, וכן ויכולו שאומר על הכוס להגיד צ"ב, ונראה דאין להדר אחר שנים דלא מלינו צפוסקים הידור של שנים ויש לחוש דמתזי כמעמיד עדים על מעשה בראשית.

והט"ז כתב דיהוד לא יאמר ויכולו דלא שייך עדות ביחיד והדברים תמוכים דודאי גם יהוד אומר בתפלה ולאחר התפלה בשבת של יו"ט, ויש לו מעלה שאמרו חכמים כאלו מעיד על הקב"ה שברא עולמו כו' [כ"ה גיר' הרא"ש פי' ע"פ סי' ע"ו] אלא דהכא דבתפלה כבר קיים המזוה ולא שייך לכפול המזוה, ומיכו כיון שנהגו כן משום יו"ט, שפיר עבד ויעיד ומה בכך, שעיקרו מזוה ואמונה וקבלת השבת.

ומש"כ המ"ב למחר התפלה כדי שיאמר ויכולו עם הציבור ל"ע דכיון דעיקר מעלת ויכולו הוא יואל בתפלה שאומר עם הציבור ואינו אלא הידור בעלמא אחר התפילה ולא הוזכר בגמ'. ומעלה המאריך בתפלתו נחבחר בגמ' אין ראוי לקר' בשביל זה, ואפי' צו"ע אין ראוי לקר' כיון דלא הוזכר בגמ' שיאמר הציבור, ומיכו מהא דאמר שבת קו"ט צ"י אפי' יחיד המחפלו ל"ל ויכולו משמע דליצור עדיף ולי"ע.

הרשב"א דנתינת מים צעשיות הוי כנוחן מים תחת הנר אלא שאינו מכוון לכיבוי, דברי הרשב"א שם הם צנפילת ללוות, או צנפילת ראש הפתילה הדולק לתוך המים, אבל כשראש הפתילה קבוע למעלה ודאי אין כאן איסור של גרם כיבוי.

ט זיכרי דאסור ליתן מים מע"ש כגון כלי מים תחת הגלוזות, או מים צעשיות תחת השמן כדי שיפול בהם ראש הפתילה הדולק כשיכלה השמן למאן דאסר, אין נפקותא בין ויתן המים אחר שכבר הדליק, ליתן קדם שהדליק, וזה מוכח מהא דדנו ראשונים צעטס המנהג שנוחטין מים צעשיות, אע"ג דסתמא דמלתא נוחטין המים ואח"כ מדליקין, ואע"ג אס יקבעו חכמים דמותר מע"ש קדם הדלקה ואסור לאחר הדלקה חו ליכא למגזר שיעשה צעטס, מ"מ לא ראו חכמים לקבוע כן, אלא אסרו מליאות המים תחת הגלוזות בשבת, ונראה לפ"ז דאף אס הדליק א"י נר צעטס צעטיל חולה אין להניחו ליתן מים תחת הגלוזות וכמו כן ליתן מים צעשיות צאופן האסור לדעת האוסרין.

ובמ"ב צנ"ל שם מבוחר לדעת הרא"ש שרי ולש"פ אסור, ולמש"כ לעיל אין כאן מחלוקת, ואם ראש הפתילה קבוע מותר לכו"ט, ואם נופל למים ונכבה הוי צמחלוקת המחבר ורמ"א, ולדעת רמ"א מותר להניח לנכרי לעשות כן ואף אס ישראל עגמו ויתן המים לתוך העשיות קדם שהדליק הנכרי אין איסור בדבר, אבל אחר שהדליק הנכרי אסור לישראל ליתן מים לעשיות משום מצעיר כיון שמגביה השמן ומקרבן לראש הדולק וכמש"כ חו' בילה כ"ב א' צעטס השמן, ודברי המ"ב סתומין אס דינו צותן מים קדם שהדליק הנכרי או לאח"כ, אבל קשה לכוונם בכל אופן.

וליתן מים בקנה של נר שטובה, דינו כנר האף על השמן, ולמה שכתב הרמ"א המנהג להקל כדעת הרב פורת גם זה מותר, דלא שייך למגזר דלמא אהן לכיבוי דאוריחא, ובמ"ב פי' דהפוסקים חולקים על הרא"ש אף בראש הפתילה קבוע למעלה, וזהו איורי הרמ"א, אבל כנר שטובה בקנה לכו"ט אסור ר"ל אף לדעת הרא"ש, וכתב דצורך יש לסמוך על דעת הר"פ, ולמש"כ לעיל אין כאן מחלוקת בראש הפתילה קבוע למעלה, ועיקר דברי הרמ"א צנפלו למים ונכבה, ומה שהאריך המ"ב ליתן המים קדם שהדליק אין לזה מקור דבע"ש בכל ענין מותר, ומיכו ליתן מים בשבת לתוך הקנה אסור אפי' לפי הרא"ש לדעת הר"י דלא החירו גרם כיבוי אלא צמקום הפסד, וכמש"כ הרמ"א סי' של"ד, ולפי"ז אס עושה צעטיל

קונטרס השיעורים סימן לט

עדיף מלמסור לו צאומד את הבינוני שבה מוסיפין לשלול הדקדוק ציורת, ור"י סבר כיון דסוף סוף אין בשיעורין דקדוק מאמת אלא קירוב אין להכביד על האדם ליקח גדולה וקטנה אלא אומד לפי דעתו. והנה כשקבעו חכמים את האגורי ואת המדברית ואת המלרית, היינו כל זמן שמלוי צידן, אבל אס אין מלוי צידן רשות ציד חכמים שדורות הבאים לקבוע לכל ישראל מה שגראה להם מן הבינונית צמניהם, או למסור לכל אחד שיקבע הבינוני לפי דעתו צמקימו, ואס לא קבעו חכמים בדבר שב ממיילת הדבר לכל יחיד לפי דעתו של רואה.

א ונראה דגם פרוטה שגמסרה בשיעורין נמסרה על משקל דבר עצמי שקיים לדורות ואע"ג דהרבה הקב"ה למשה מצעו ונחלמת לו אורך ורוחב של הפרוטה בכסף לרוף והיה השיעור שיעור אמתי מ"מ לדורות אי אפשר שיעור להשתמר וע"כ דניתן לחכמים לקבוע משקל הפרוטה ע"פ גרעין עצמי הקיים לדור דור, ואפי' אח"ל דכל שיהיה המצע קיים והיה ידוע משקל אמת היה שיעור פרוטה אמתי ולא מאומד, מ"מ אס יראו חכמים שהשיעור יאבד מדורות.

כלים פי"ז מ"ו אר"י וכי מי מודיעני איזוהי גדולה כו', משמע דאילו היה אפשר לעמוד על הגדולה ועל הקטנה היה ר"י מודה לעשות כר"י, ויש לעי' לפ"ז ח"כ הרי אפשר שבשעה שאומד את הבינונית הוא עושה ומעבר שלא כדיון או מטמא שלא כדיון, ונראה דבין לר"י ובין לר"י השיעור מתחלה ניתן לפי האומד וכמו שאמרו תרומ"ש יטעל צאומד, וכשאמרו שיעורין צמיני נאמרו על האומד ומה שגראה לו לאדם זהו שיעורו, ואמנם הדבר מסור לחכמים לקבוע גדרי השיעור לכל ישראל וכמו שאמרו חכמים בזית שאמרו זה אגורי כשעורה זו מדברית כעדשה זו מלרית לא שגאמרה למשה כך אלא נאמרה סתם והיא הבינונית אלא חכמים עיינו בדבר וקבעו לכל ישראל שכזית אגורי ושעורה מדברית ועדשה מלרית הם הבינוניים, וכשם שמסור לדעתו של רואה להכריע על הבינוני של הפרי בין חצירו הגדולים והקטנים כן מסור לחכמים לקבוע את המדינה שיש להגיד עליה שפירותיה הם הבינוניים בהגלילים והארצות השונות. והנה ר"י וצ"ד חייבו את היחיד ליעול הגדולה והקטנה ולחלקם אף שהקטנה והגדולה הוא מסור לדעתו של רואה מ"מ זה

א"ה. הי' יש נהדר אחר קריאת ההפטרע צ"ך ש"ס, והיו נפשו צ' הפנות מנהר ומוסף, ע"י סי' קמ"ו כס"י רפ"ד, רפ"ו.]

25

דחוט השדרה והרופאים על המח שבראש, ואולי לענין זה גרע מוח שבראש, ועוד דחתם איירי רק לענין נפסק אבל המוח קיים ובריא. דאם המוח נתמך ונתמסמס טרפה כמפורש התם, וכן במוח הראש טרפה בנשפך כמים או כדונג, ואף שהטרפות הוא מצד דסופו נלקב את הקרום, עכ"פ איכא טרפות במוח בין במוח הראש בין במוח שבתחת השדרה, ולכן אפשר שלא יפעל פעולתו בגוף שהוא כמיתה להרופאים, אבל האמת ודאי שלא זה שפסק המוח לפעול הוא מיתה דכל זמן שהוא נושם הוא חי, רק זה שפסק המוח לפעול פעולתו הוא דבר שיביא למיתה שיפסק לנשום, ואפשר כיון שעדיין הוא חי שאיכא מיני סמים בעולם מהידועים לאינשי או שעדיין אינם יודעים שיעשו שהמוח יחזור לפעול פעולתו, וכן שינן להתפלל להשי"ת שירפאנו שהוא רק בחשיבות תולה ומסוכן שרשאים להתפלל ולא שהוא בחשיבות מת שאסור להתפלל מפני שהוא תפלת שוא, שלכן פשוט שהתורגו הוא רוצה וחייב מיתה אם ליכא חסרון המטרף בהמות, דהא לא הוזכר בגמ' ובפוסקים שיהיה סימן חיות במוח, ולא שיידן לומר נשנתו הטבעיים בוה, דגם בימי חז"ל היה המוח פועל הפעולות כמו בזמננו וכל חיות האדם היה בא ממנו ומי"מ לא היה נחשב מת בפסיקת פעולת המוח, וכמו כן הוא ברור שגם בזמננו הוא כן.

7 (ואגב אכתוב אשר בענין מדידת רבוע של התפילין גם בלא זה לא שייך להצריך מיקראסקאפ, דהוא הרבוע איתא בסימן ל"ב סעיף ל"ט דהיינו שיהיה ריבוען מכוון ארכו כרחבו כדי שיהא להם אותו אלכסון שאמרו חז"ל כל אמתא בריבועא אמתא ותרי חומשיי באלכסונו, וזהו דבר שליכא במציאות דהא אין החשבון דאמתא ותרי חומשיי מכוון כדכתב המג"א ס"ק ג"ט מתוס' סוכה דף ח' ד"ה כל אמתא וכן הוא בתוס' עירובין דף נ"ו, ובהכרח שהכוונה שכשר גם ריבוע כזה ונמצא שכשר גם לכתחלה תפילין שהן מרובעין ממש שאין האלכסון מכוון עד הריבוע שאינו מכוון שהוא באלכסון המכוון בתרי חומשיי יתור, (ודברי הט"ז ס"ק ל"ג לכאורה תמוהין שכתב פי' בריבוע גמור שארכו כרחבו ממש שיערו חכמים כל השיעור שיש לו יש לו באלכסון ב' חומשין נוסף, דהוא דלא כהאמת ואישתמיטתיה מיניה דברי התוס', ואולי כונתו רק כדכתב הפמ"ג במשבצות דהוא למעט כל שארכו יתור על רחבו אף שיש בו לפי חשבון האורך והרוחב כמו שהיה החשבון בריבוע ממש), ואי"כ כשיעשה ריבוע ע"י מיקראסקאפ הרי לא יהיה האלכסון תרי חומשיי יתור בדיוק אלא שפי פורתא, ואף שג"כ כשר אבל ליכא שום מעלה, וגם אף בלא זה נמי הא איתא בבכורות דף י"ז שהקשה הגמ' למ"ד א"א לצמצם אף במעשה דבני"א ממדת הכלים ומדת המוח, ותורץ שאני התם דרמנא אמר עביד ובכל היכי דמצית למעוד ניחא לה, ופרשיי

ולעולם לא צמצמו יפה, ובא"א לצמצם הרי אפשר שהוא מעט יותר ואפשר שהוא מעט פחות ואפשר גם שהוא מצומצם, ובהכרח שכולן הכשיר רחמנא לכתחלה, וכן ודאי הוא גם בריבוע דתפילין שג"כ הא א"א לצמצם ואיך שנראה לעין הוא הריבוע הכשר לכתחלה אף שכלפי שמיא אינו מצומצם, ופלא על מש"כ כתר"ה שהגרי"ז הלוי זצ"ל היה סבור שיש מעלה כשימדדו ריבוע דתפילין במיקראסקאפ.

והנה לא מובן לי מה שכתרה"ה כתב שהמעין היטב בדברי המחבר, יראה שמפרש דהרמב"ם אינו פוסק שהחוטם והנשימה עיקר חיות האדם רק שמחמיר בפק"ג שצריכים לבדוק עד החוטם, וכונת כתר"ה ודאי אינו על לשון המחבר בש"ע אלא על לשון המחבר בכ"מ פ"ב משבת הי"ט ובב"י ס"י שכ"ט כתב משום דספק נפשות להקל, והא אם אין הרמב"ם סובר שהעיקר הוא בחוטם איך פוסק דלעולם הוא רק בחוטם כדאר"פ דמלמעלה למטה לכו"ע שוב אי"צ לבדוק, ואף שלא הזכיר הרמב"ם בפירושו הוא משום דלפי מה שסתם בדקו עד חוטמו ולא מצא בו נשמה מניחין אותו שם שכבר מת, הוא כהוכיח שבין לקולא בין לחומרא הוא עד חוטמו, והמחבר בש"ע סימן שכ"ט סעיף ד' הזכיר בפירושו ל"ש פגעו בראשו תחלה ל"ש פגעו ברגליו תחלה, ומש"כ הכ"מ משום דספק נפשות להקל הוא טעם לפי גירסתו כהרי"ף שת"ק אמר עד טיבורו הי"א עד חוטמו דלא כהמ"מ דגרס כגירסא שלנו דת"ק אמר עד חוטמו, והקשה לו מ"ט פסק כהי"א דיותר היה ראוי לפסוק כת"ק, ונתן טעם משום דספק נפשות להקל, ובמחלוקתם ליכא קולא לת"ק דהא אר"פ דלכו"ע כיון דבדק לו עד חוטמו שוב א"צ, ות"ק פליג רק שמחמיר דאם בדקו עד טיבורו אסור לבדוק יותר, משום דגם בטיבורו אפשר להכיר שמת ודאי, ולכן כיון שספק נפשות להקל הוא לגמרי כהי"א, וליכא קושיא כלל ממה שפסק הרמב"ם בעגלה ערופה שמודדין מחוטמו כר"ע בפ"ט מרוצח הי"ט ופי' בפירושו למתני' בסוטה מקום שאיפת הרוח הוא הצורך הגדול בחיות לפי שנאמר כל אשר נשמת רוח חיים באפיו, שכן ודאי סובר גם בבדיקה דנפלה מפולת בשבת שהוא ודאי מת כשבדקו עד חוטמו ולא מצאו בו נשמה, ובין בחבורו ובין בפירושו הזכיר רק החומרא שא"צ לבדוק יותר דודאי הוא מת והקולא פשיטא ממילא.

אבל ברור ופשוט שאין החוטם האבר שהוא נותן החיות בהאדם, וגם אינו מאברים שהנשמה תלויה בו כלל, אלא הדמוח והלב הם אלו הנותנים חיות

להאדם וגם שיהיה לו שייך לנשום ע"י פוטמו, ורק הוא האבר שדרך שם נעשה מעשה הנשימה שבאין ע"י המוח והלב, ואית לנו הסימן חיות רק ע"י החוטם אף שלא הוא הנותן ענין הנשימה, משום שאין אנו מכירים היטב בלב ובטבור וכ"ש שאין מכירין במוח, וכונת הקרא דנשמת רוח חיים באפיו לא על עצם רוח החיים שזה ודאי ליכא בחוטם, אלא הרוח חיים שאנו רואין איכא באפיו אף שלא נראה באברים הגדולים אברי התנועה, וגם אחר שלא ניכר גם בדפיקת הלב ולא ניכר בטבור, שלכן נמצא שלענין פקוח הגל בשבת תלוי רק בחוטם, וליכא שום סתירה מהוהר שמביא החכ"צ שהלב הוא נותן החיות והכח לכל האברים ומהרמב"ם בספר מורה נבוכים, ולא מובן כלל מה שהפנים מאירות הקשה על הרמב"ם שטותר דבריו, וכי היה סבור שהחוטם הוא אבר שנותן הכח והחיות הא אינו אף אבר שהנשמה תלויה בו כלל, ואין צורך להסבר החכ"צ שפעמים א"א לשמוע דפיקת הלב מפני שהלב תחת החזה ומרוב חולשה א"א להכיר אם עודנו בחיים, וכונתו מפני שהדפיקה היא נמוכה ביותר, דאף אם נימא שנפסק הדפיקה ממש עדיין הוא נותן כח חיות מעט להגוף דלכן הוא נושם בחוטמו עדיין, ומש"כ הרמב"ם דאם ינח הלב כהרף עין ימות ויבטלו כל תנועותיו, אין כונת הרמב"ם על הפסק דפיקה אלא על הפסק עבודתו ליתן חיות להאברים, שהדפיקה הוא רק סימן לעבודת הלב ואירע שעובד הלב עבודתו ולא ניכר סימן זה דדפיקה כשהלב הוא בחולשה, והפסק עבודתו לגמרי ניכר בפסיקת הנשימה מהחוטם.

ואולי מה שהוצרך החכ"צ לסכתרו הוא מחמת שסובר דאם אף הלב לא הפסיק עבודתו היה ודאי נשמע הדפיקה, לכן כתב שכל זמן שנושם בחוטמו איכא ודאי דפיקה בלב אבל מאחר שעובד בחולשה הוי קול הדפיקה נמוך מאד עד שלא נשמע כלל מאחר שהוא תחת החזה, ואף שאין הכרח לזה אפשר שהוא כן, וזהו כונת החכ"צ והביא הא דרש"י לראיה לפירושו, שלא בחוטם תליא החיות אלא לענין ההיכר שאיכא יותר בחוטם מבלב, ולא מובן לי היכן ראה כתר"ה מה שמסיק, נמצא שלהחכ"צ ישנו סימן אחד של חיות וזה הלב ולפי"ז אדם שהלב פועם דינו כחי ואדם שהלב נפסק דינו כמת אולם בלי נשימה הלב אינו פועל והוא מת תיכף, דאין זה כונת החכ"צ אלא כדכתבתי שהחיות לכל האברים נותן הלב כדביא מוהר ומרמב"ם במו"ג, וגם זה שאיכא ענין הנשימה ע"י החוטם הוא מהלב, וכשפוסק הלב מלעבוד לגמרי נפסק תנועת כל האברים וגם הנשימה

ושמעתי מעוררים על זה מחמת דמי שמתרגל בראיית אלו התולעים יכול להכירם מעצמו בלי זכוכית מגדלת וא"כ הם נחשבים נראים לעין וא"כ אין לסמוך על סניף זה להתירא.

אמנם דבר זה שאפשר להתרגל ולהתאמן בראיית דברים קטנים באמת אינו מחשבו לדבר הנראה לעין דאיתא בגמ' תולין צו. אמר רבא מריש הוה קשיא לי הא דתניא קדרה שבשל בה בשר לא יבשל בה חלב ואם בישל בנותן טעם בשלמא תרומה טעים לה כהן אלא בשר בחלב מאן טעים ליה השתא דאמר ר' יוחנן סמכינן אקפילא ארמאה הכא נמי סמכינן אקפילא ארמאה דאמר רבא אמור רבנן בטעמא ואמור רבנן בקפילא ואמר רבנן בששים וכו' ע"כ. וקפילא הוא עובד כוכבים ובודיקין ע"י אם יש טעם בקדירה כי הוא אומן ונחלקו הראשונים ז"ל למה הצריכו אומן דהריטב"א כי דהנחתום בקי בטעמים משמע מדבריו דאל"ה לא היה מספיק טעימתו אבל הרשב"א נחלק עליו והוכיח מקושיית הגמ' מתרומה דטעים לה כהן ולא הצריך כהן נחתום חזינן דלא בעינן אומן.

וכ' הרשב"א דהא דהצריכו בגוי שיהיה אומן היינו כדי להאמינו מחמת דאין אומן מרע אימנתי וכ"כ הר"ן והרמב"ם וכן ד"ק הבי' מהתוס' וכן פסק בשו"ע סי' צ"ח סעיף א' ושם לא הצריך אומן ונאמן מחמת שהוא מסיח לפי תומו ואף דהרמ"א החמיר והסביר רע"א דהוא מפני שרצה להצריך אומן מ"מ הש"ך שם ס"ק ה' דייק מדברי הרמ"א דבישראל סמכינן אטעימה וכתב הוא שם דזה אף אם אינו אומן חזינן דבענין טעם אין חוששין למה שירגיש אומן אלא הולכים אחר טעם של רוב בני אדם.

וא"כ בנידון דידן הוא הדין והוא הטעם דאין לחשוש להא שיראוהו אלו שהתרגלו לראות שרצים אלו ולאסור המים אלא הולכים אחר ראייתם של אנשים בינונים וכיון דרוב בני אדם טחו מראות עיניהם נקטינן להתירא.

אף דיש לדון קצת בזה כיון דכתב הש"ך בסימן צ"ו ס"ק ה' ע"פ הראשונים דלא סמכינן אטעימת ישראל לכתחילה וא"כ יש לבעל דין פתחון פה לומר דבנידון דידן ג"כ אולי ג"כ יש להחמיר לכתחילה ונאמר בכוננת הש"ך דעדיף להחמיר שיהיה קפילא גמור וכיון דאין זה שכיח צריך להחמיר לכתחילה וא"כ ה"ה כאן.

דהנה בפמ"ג בשפתי דעת שם הביא דאיתא פלוגתא בין הים של שלמה והתו"ח בטעם איסור זה לא לסמוך לכתחילה אטעימת ישראל. דהיש"ש סבר דהטעם דמ"מ משהו איכא והתו"ח סבר דא"א בקיאין כ"כ לסמוך אטעימה,

ובאמת צריכים לבאר אם דין זה של מעין החתימה סמוך לחתימה הוא לעיכובא וראיתי שמביאים ראיה משו"ת שואל ומשיב להגאון ר' יוסף שאול נתנוהו דצ"ל במהדורא קמא ח"ב סי' ק"ע ששם אמר הש"ך היה"ר של ריבוי גשמים וסיומו הוא היה"ר שיהיה ריווח בעולם וזכור רחמין וחתם בא"י שומע תפלה ולא אמר כי אתה שומע תפלת כל פה עמך ישראל ברחמים וכתב שם בתוך הדברים דאין זה מעכב הרי דאף שלא חותם מעין החתימה יצא, ע"כ.

אבל באמת אין משם שום ראיה דבלא"ה תקשי להו בתפלה קצרה שאומרים כמבואר באור"ח סי' ק"י סעיף ג' צרכי עמך מרובים ודעתם קצרה יה"ר שתתן לכל אחד ואחד כדי פרסתו ולכל גויה וגויה די מחסורה ברוך אתה ה' שומע תפלה הרי דאין כאן מעין החתימה סמוך לחתימה אלא מוכח דבשומע תפלה הוי כל בקשה מעין החתימה.

מאידך גיסא ראיתי מביאים משיטה מקובצת ביצה דף י"ז. וז"ל וכתב הריטב"א ז"ל וצריך שיאמר סמוך לחתימה מעין החתימה וחוקי ראשי חדשים להם קבעת ברוך אתה ה' מקדש השבת וישראל וראשי חדשים [במוסף של שבת ראש חודש] ואם לא אמרן חזרו לראש עכ"ל. הרי דכתב דהוא מעכב אבל באמת אין לשונו ברור כ"כ ואילו היה קאי על מעין החתימה סמוך לחתימה היה צ"ל ואם לא אמרו, לשון יחיד, אבל לא אמרן משמע דקאי על החתימה דאם לא הזכיר גם של שבת ושל ראש חודש לא יצא.

עוד רציתי להוכיח מסימן תפ"ז מ"א ס"ק ב' דאם התפלל של שבת נביו"ט שחל בשבת] ולא הזכיר של יו"ט בחתימה דיצא הרי דאף שלא הזכיר של יו"ט במעין החתימה מ"מ יצא חזינן דאינו מעכב אבל באמת גם זה אינו מוכרח דיתכן דאמר וינתו בו כל ישראל וא"כ הוי שפיר מעין החתימה עכ"פ לגבי מקדש ישראל.

אבל בסי' נ"ט מוכרח דאינו מעכב אף לא היה מעין החתימה סמוך לחתימה דאם התחיל יוצר אור ואח"כ אמר המעריב ערבים וסיים ביוצר המאורות דיצא כל שהזכיר מעין החתימה תוך הברכה. ומ"מ אף דאינו מעכב אבל מחוייבים אנו לכתחילה לסמוך מעין החתימה סמוך לחתימה מה שאין עושים כן בפורים וא"כ להלכה היינו צריכים לחתום שאתוך לבדך ביראה נעבוד.

אלא שכמוכן לשנות דבר כזה צריכים הוראה מגדולי הדורות כיון שכל השנים נהוג לחתום המחזיר שכיתו לציון.

בענין שערוורית המים שחדשים מקרוב באו לאסור שתיית המים מחמת התולעים שנמצאו אשר מרן הרב בעלסקי שליט"א הורה להתיר מחמת כמה טעמים ואחד מהם הוא דאין התולעים נראים לעין.

הרב מנחם משה בלומענפרוכט

בדין אין עקירת הוסת רק בבדיקה

בגמ' נדה דף טז. איתא מחלוקת רב ושמואל באשה שיש לה וסת והגיע שעת וסתה ולא בדקה, ולבסוף בדקה, דלרב אם מצאה טהורה, טהורה. ולשמואל אפי' מצאה טהורה טמאה, וקאמר שם בגמ' דנחלקו אי וסתות דאורייתא או דרבנן, דלרב דרבנן ושמואל דאורייתא.

וכתב הרשב"א דהלכה כרב באיסורי וצריכא בבדיקה ביום הוסת ואם לא בדקה אסורה עד שתבדוק ואם בדקה אח"כ ומצאה טהורה טהורה. וכ"כ המגיד משנה בשם הרמב"ן וכ"כ התוס' ורבינו חננאל והראב"ד בספר בעה"ג. אבל הר"ן כתב להקל עוד דלדעת הרי"ף והרמב"ם אם לא בדקה בשעת וסתה ולא היה לה הרגשה דטהורה אף בלא בבדיקה.

ופסק הטור בסי' קפ"ד הלכה כרשב"א ותוס', שאסורה לבעלה עד שתבדוק. אמנם הרשב"א מודה דאשה שאין לה וסת קבוע מותרת אח"כ בלא בבדיקה דאין איסור עונה זו אלא מדרבנן, וכן כתב הטור בסוף הסימן. וכן המתברר בסי' קפ"ד סעי' ט' כתב לפסוק בסתם כדעת הרי"ף והרמב"ם, דאם עבר הוסת ולא בדקה ולא הרגישה טהורה בלא בבדיקה, אך הביא דעת הרשב"א ועוד בשם י"א שאסורה עד שתבדוק, ודוקא בוסת קבוע או עונה בינונית. ועל דין הי"א במחבר כתב הרמ"א, והכי נהוג.

וכתב החוות דעת בביאורים ס"ק י' אם עבר ג' פעמים יום וסתה ולא בדקה ולא הרגישה לא מיעקר וסתה וכן אם באמצע הג' פעמים לא בדקה ולא הרגישה ביום הוסת מצטרף הראיות שאח"כ שראתה ביום הוסת לג' פעמים לקביעת הוסת. והוא מבאר, דמה שחייבה חז"ל לבדוק בשעת הוסת דלא סמכו אבירורו דהרגשה וחשו לדילמא ראתה בלא הרגשה אבל כשעבר הוסת ולא בדקה עצמה מותרת בלא בבדיקה משום דאמרי' (נדה ג.) דכותלי בית הרחם לא מוקמי דם א"כ לא חיישינן שמא יש עדיין דם בגוה, רק משום חומרת קדושים חשו, אבל לבעלה כיון דעברה שעת הוסת לא חייבה לבדוק שמא ראתה עכשיו (רק אם הוא בתוך שיעור וסת כמבואר בסי' צ'). אבל לגבי עקירה וקלקול הוסת לא סמכינן על הא דלא ארגשה, דאמרי' מכח חזקה דוסתות שראתה אפי' בלא הרגשה וכמו דאמרי' למ"ד וסתות דאורייתא אפי' בדקה אח"כ ומצא טהורה, טמאה דאמרי' מכח חזקה דודאי ראתה אפי' בלא הרגשה. וממ"י הכא באם כבר קבע וסתה או היא באמצע קביעות הוסת הא דלא ארגשה ולא בדקה אינו עקירה וצריכה בבדיקה לעקירת הוסת. ומביא החו"ד ראיות לזה מסי' קפ"ט

ולפי היש"ש פשיטא דכאן אין בית מיוחד דשרצים שאינם נראים לעין כמאן דליתגוהו ואינם אפילו כמשהו ואלא שלפי טעם התו"ח אולי יש מקום להחמיר.

אבל גם זה אינו דשם בס"ק הנ"ל כ' הש"ך דאם כבר נתבשל אז מותר לכתחילה וא"כ גדר האיסור לכתחילה הוא דאין לעשות עוד תערובת משא"כ כאן דהשרצים כבר נתערבו אין שום מקום לחשש כלל.

ואם אמר יאמר הירא את דבר ה' הרי המחמיר לא הפסיד ואולי כדאי עכ"פ לסנן המים אין זה כ"כ פשוט דאיתא בגמ' בגיטין דף ה' בר הדיא בעי לאתויי גיטא אתא לקמיה דרב אחי דהוה ממונה אגיטי א"ל צריך אתה לעמוד על כל קוץ [כדי לומר בפני כתב ובפני נחתם] אתא לקמיה דרב אמי ורב אסי אמרי ליה לא צריכת וכי תימה אעביד לחומרא נמצא אתה מוצא לעז על גיטין הראשונים ודבר זה נפסק להלכה בשולחן ערוך אבן העזר סי' קכ"ה סעיף ז'.

והפוסקים דנו בזה מתי אמרינן דנמצא אתה מוציא לעז ובספר גט פשוט [קצת דבריו הובאו בפתחי תשובה] האריך ובמה שהביא תשובת מהר"ש לענין החלבים דאם באים לנהוג איסור במה שנהגו היתר בתחילה כיון שהוא שב ואל תעשה, אין חשש לכאורה אינו דומה לענינינו דכאן בסנינון הוא קום ועשה ואושא מילתא ואיכא חשש הוצאת לעז.

והנה בסוף דברי הגט פשוט הביא מתשובת הראנ"ח ח"ב סי' י"א [הוא בספר מים עמוקים] צד להיתר דאין נוהג החשש של לעז אלא בעניני אישות אבל הפתחי תשובה הוכיח מארח חיים סי' ל"ב מ"א ס"ק כ"ח שהוא נוהג גם בתפילין והמ"ב שם הביא דברי המ"א ואף שהביא גם דעה אחרת אינו ראייה לענינינו דשם איירי איך לנהוג בסידור פרשיות שמע והיה אם שמוע אם פתוחות או סתומות שהם דברים שאין הרואה רואה מה הוא.

אלא דמסוף דברי הראנ"ח אשר לא הובאו בספר גט פשוט יש לצדד דמותר אליבא דכו"ע להחמיר דכאן אפשר לתלות שמסננים המים מחמת לכלוך או סיבות אחרות אשר אנשים מפונקים מעולם סיננו את המים ליתר שאת והוא דוגמת מה שעשו בית שמאי שהתיתחו המקוה שהרואה אומר שהוא מחמת שרוצים יותר עירוב בהמים כמבואר בסופ"ק דיבמות וא"כ מחמת זה אין שייך הוצאת לעז.

The distinction between the situation in Israel and that in North America should now be obvious. In Israel, until very recently, no cities were of the size necessary to fulfill the criterion of 600,000 as interpreted by Reb Moshe and others. Few streets were of the size necessary to meet the criterion of *reshus ha'rabbim* according to the *Beis Ephraim*. Furthermore, in *Eretz Yisroel*, to a great extent, the rulings of the *Chazon Ish* carry decisive weight. Thus, the potential for controversy was, and still remains, relatively small. In *Chutz La'aretz*, however, many cities were - already early in the halachic history of North America - and are of the size necessary to fulfill the criterion of 600,000 as interpreted by Reb Moshe. Many streets were, and are, of the size necessary to meet the criterion of *reshus ha'rabbim* according to the *Beis Ephraim*. The potential for controversy (in inverse proportion to the amount of opinions one may rely upon in building or using an urban *eruv*) was, and is, therefore, dramatically enhanced.

Chapter IV

THE CONSTRUCTION OF ERUVIN IN URBAN AREAS

1. How an Urban *Tzuras Ha'Pesach* is Built

A *Posek* once took my *chavrusa* and me on a field trip around the *eruv* of an urban community. He brought us to a specific street marked on the *eruv* map as the border of the *eruv*. He offered to give us each \$10.00 if we were successful at identifying the lines of the *eruv*. We did not earn those \$10.00! It might be a surprise to anyone who has built a backyard *eruv* to realize that building a communal *eruv* usually entails little installation of wire. For the most part, resourceful *eruv* committees spend weeks and months identifying pre-existing structures to serve as part of the communal enclosure. Concern over funds or municipal regulations often makes it expedient to use pre-existing structures. Urban *eruvim*, therefore, often follow seemingly illogical patterns, separating sidewalks from streets, cutting through alleys, or encompassing broad areas with few Jews, specifically in order to utilize pre-existing structures. These structures are often actual walls: fences, embankments, riverbanks, sides of buildings, etc. If these wall-like structures are man-made, they, generally, pose few problems. (Let us stress that word: "few" - we will return later to explore some possible problems.)

Urban *eruvim* almost inevitably, however, incorporate long spans of overhead cable and the poles to which this cable is attached. Nowadays, these cables and poles generally belong to the electric or telephone utility companies. A century and a half ago, when these cables and poles were first discussed in halachic sources (see above, Chapter I, Section 3), they were, of course, telegraph lines, and they are often referred to as such even today. It is the use of overhead cable that causes most of the problems encountered in contemporary urban *eruvim*.

Initially, the very concept of a telegraph line as a *tzuras ha'pesach* encountered resistance. Could a structure not meant as a doorway

serve as an halachic doorway? After all, telegraph lines were not meant to serve as doorways. Some *Poskim* countered that: a) the lines were raised on poles above ground; and, b) the poles were never placed right in the middle of a street or sidewalk, precisely in order to afford easy passage through the "doorways" thus formed. Others ruled that the intention of the Jewish population to incorporate the telegraph lines in an *eruv* itself sufficed to redesignate them as doorways.¹³⁶ In practice, for well over a century the use of telegraph lines and their successor electric and telephone lines has been commonplace and universal.

The most basic Halacha of *tzuras ha'pesach*, the door frame effect that *Halacha l'Moshe me'Sinai* (the unbroken chain of tradition in Halacha from Sinai)¹³⁷ recognizes as a wall, is that the cable (the "*kaneh she'al gabeihem*") which crosses over the poles (the "*lechayayim*" - singular: "*lechi*") must pass over the top of the poles, not on or over the sides of the poles. Crossing over the side of the poles constitutes the problem of "*tzuras ha'pesach min hatzad*," "a door frame on the side," explicitly invalidated by the *Gemara* in *Eruvin* (fig. 13).¹³⁸

¹³⁶ See the *Tikvas Zecharia*, pp.28-31; *Yesodei Yeshurun*, vol. 2, pp. 268-269; and, *Nesivos Shabbos* 19:12 and note 29, who does not even mention the dissenting opinion in his formulation of the Halachos. See below note 137.

¹³⁷ See *Sukkah* 5b.

¹³⁸ *Eruvin* 5a, *Shulchan Aruch*, *Orach Chaim* 362:11.

One of the early metropolitan *eruvim* in North America was that of Toronto. The original *eruv*, in the downtown area (no longer inhabited by the Jewish community) was constructed by a great Polish *Posek*, Rabbi Yehuda Leib Graubart, the *Chavalim b'Ne'emeem*. Rabbi Graubart theorized that cables on crossbars and similar structures (such as are found on the metal structures that support high tension wires) do not fall into the category of *tzuras ha'pesach min hatzad*. He suggests that a *tzuras ha'pesach min hatzad* only exists where a cable is literally bolted to the side of a pole. Where, however, the cable is attached to the top of a crossbar, it is not technically a *tzuras ha'pesach min hatzad* - see *Chavalim b'Ne'emeem* 3:14-19 and *Yesodei Yeshurun*, *ibid.*, pp. 278-280. There were also *Acharonim* who ruled that "*b'she'as ha'dechak*" (at times when oppressive circumstances exert pressure to incline to leniency) it is possible to rely with overhead cables on *tzuras ha'pesach min hatzad*.

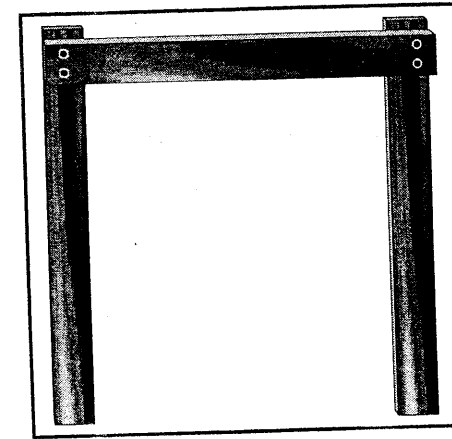


Fig. 13

crossbar and back again in quick succession!¹³⁹

This Halacha poses a formidable problem when using overhead cable in the construction of an *eruv*. Occasionally the cable does in fact go from the top of one pole to the top of the next. More often, however, the cable is attached to the side of the pole. Frequently, the same cable will weave back and forth, going from the top of the pole to the side of the next one, out on a

The vast majority of *Poskim*, however, resoundingly reject this position. See *Hilchos Eruvin* (Tel Aviv, 1972) 4:5-8, notes 67-68, and Rabbi Ovadia Yosef's *haskama* to the *sefer* (see also *Nesivos Shabbos* 19:31, note 70 and 19:41, note 91).

Furthermore, it is difficult to conceive of a true *she'as ha'dechak* in our circumstances. In 19th century Europe an *eruv* was often essential to bring water to one's house on *Shabbos*! In a *teshuva* written to Detroit in 1979, Rabbi Moshe Feinstein discusses what is considered a "*tzorech*" (need) and/or "*tzorech gadol*" that would indicate that an *eruv* should be built in a community. See *Igros Moshe, Orach Chaim* 5:29 (and the end of the preceding *teshuva* there as well). "*Tzorech gadol*" is not, however, license to build and rely upon a "*she'as ha'dechak eruv*." See also below note 22. Normative Halacha, and current practice, is never to allow the use of *tzuras ha'pesach min hatzad*.

An interesting tangent: The *Maharsham* 4:71 is of the opinion that the *chuppa* (canopy) used at wedding ceremonies must be defined as surrounded by halachic walls. He writes that, therefore, *tzuras ha'pesach min hatzad* is unacceptable, and that, therefore, it is essential that the poles be underneath the canopy, not to the sides of the canopy - see *Nesivos Shabbos* 19:28, note 63.

¹³⁹ Frequently the overhead cable will run through a hole drilled into a wooden utility pole (known as a "bolt-through" pole). The use of such poles and cables as part of a *tzuras ha'pesach* hinges on a disagreement between the *Mishna Berura* 362:64 (*l'chumra*) and the *Aruch HaShulchan, Orach Chaim*, 362:32 and *Chazon Ish, Orach Chaim*, 71:9 (*l'kulla*) about whether the *lechi* may extend above the

In Israel, where the municipal authorities are more cooperative, the problem of *tzuras ha'pesach min hatzad* is often easily rectified. Wide barrels that are at least ten *tefachim* high are placed underneath the overhead cable. The halachic principle of "*gud asek mechitzta*" (literally: extend the walls up) then creates imaginary lines directly up from the top of the barrel to the cable.¹⁴⁰ These imaginary lines may be drawn from any point on the top of the barrel. If any of these imaginary lines hit the cable overhead, we may view the barrel, not the utility pole, as the *lechi* for the *tzuras ha'pesach* (fig. 14).

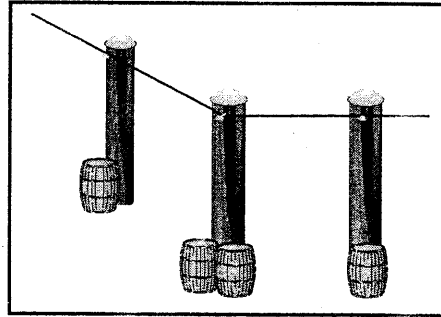


Fig. 14

In the diaspora, however, the authorities are not as cooperative, and will usually not allow such obtrusive rectifications. A routine approach here is, therefore, to bolt much narrower objects, such as a plank, a rod, or tubing, to utility poles to serve as *lechayayim*.¹⁴¹

cable or not. See also *Nesivos Shabbos* 19:31 and note 70; and *Hilchos Eruvin* 4:3 and note 62 (these sources are inclined to be lenient in this scenario). This author once had occasion to inquire as to the status of high voltage towers where one of the wires ran through the tower. The *Poskim* contacted were not inclined to regard the crisscrossing metal bars that comprised the tower's structure as sufficiently similar to the solid beam of a utility pole, and would not permit the use of such towers without further rectification.

¹⁴⁰ See *Mishna Berura*, *ibid.*, *se'if katan* 62. The *Pri Megadim* 363:19 states that there may not be a gap of twenty *amos* between the top of the barrel or other object used as a *lechi* and the overhead cable. (It is not clear whether this *chumra* is universally accepted *l'halacha*.)

¹⁴¹ It may be possible to use stripes consisting of thick paint or reflector strips as *lechayayim*. The advantage of such *lechayayim* is that they are more resistant to vandalism. The validity of this solution involves the Halacha in *Shulchan Aruch*, *ibid.*, 362:11 that the *tzuras ha'pesach* must be strong enough to support a door made of straw. While painted stripes or reflector strips only possess such strength

2. Problems Encountered in the Use of a Rod as a Lechi

→ ¶ The problem most frequently encountered in the use of a narrow object as *lechi* is in the application of *gud asek*. The *Chazon Ish* rules explicitly that the imaginary line is always drawn straight up, no matter the angle of the *lechi*.¹⁴² No creditable *Posek* has ever ruled otherwise. Yet many utility poles are warped or bent at an angle. This may occur either because of carelessness in the original construction, weather conditions over time, or jolts by cars or trucks. The *lechayayim* attached to such poles bend with them at the same angle. *Gud asek*, however, still draws the imaginary line straight up from the top of the *lechi* (fig. 15)!¹⁴³ In this situation the *gud asek* is meaningless, as the line drawn from the top of the *lechi* will not hit the overhead cable. Despite this halachic peril, some rabbinic authorities will, nevertheless, allow the use of *gud asek lechayayim* in the construction of an *eruv* based on utility poles. They attempt to prevent the bent pole problem by employing a surveyor's tool or plumb line to determine whether the *lechi* is directly underneath the overhead cable. At best, however, this is a hazardous approach. Even one flawed *lechi* may invalidate an entire

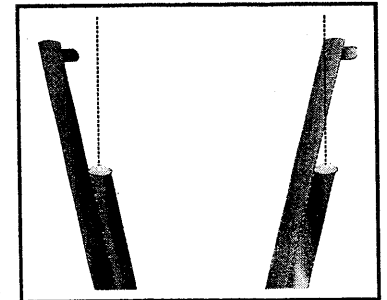


Fig. 15

together with the surface upon which they are painted, the *Mishna Berura* 363:26 allows such *lechayayim* if they possess some substance. See also *Nesivos Shabbos* 19:24.

¹⁴² *Ibid.*, 71:6. See *Hilchos Eruvin* 4:13 and note 82. The *Aruch HaShulchan*, *ibid.*, 363:46 also states explicitly that the cable must be directly "absolutely straight" over the *lechayayim*.

¹⁴³ The left-hand diagram in fig. 15 shows a cable drawn across the top of the slant of a *lechi*. The *Chazon Ish*, *ibid.*, rules that *gud asek* begins only at the top, not the middle of a pole. The *Avnei Nezer*, *Orach Chaim*, 291:12 proposes a novel approach to such a case, that the later *Poskim* question. See *Hilchos Eruvin* 4:13 note 82 and *Nesivos Shabbos* 19:39, note 86.

eruv! A typical urban eruv may contain hundreds of *lechayayim* attached to telephone poles. The surveyor (usually a utility company employee or a hastily trained member of the local eruv committee) must meticulously check every pole. This can be a time consuming, tedious, and sometimes expensive task. Unless one's *yiras shomayim* (fear of Heaven) is very strong, diligence tends to erode over time. Any pole may bend over time, requiring constant surveillance.¹⁴⁴



Another problem may arise when *gud asek lechayayim* are used.

Often a utility company box may be attached to the utility pole between the *lechi* and the overhead cable. If the *lechi* is built all the way up to the box, or to within three *tefachim* of it, then the box may be considered part of the *lechi*. The halachic mechanism of "*lavud*" connects them (see Section 3 below). If, however, the *lechi* ends more than three *tefachim* beneath the box, then the box interrupts the *gud asek*.¹⁴⁵

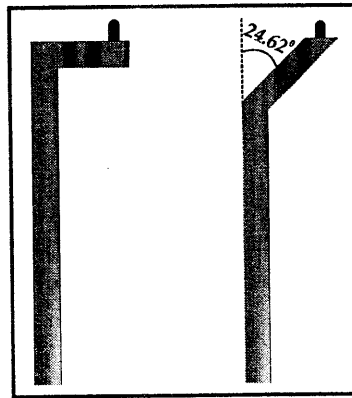


Fig. 16

Due to all these considerations,

¹⁴⁴ In the first edition of this work I noted here a remark of one of my *Rabbeim* that, like most Halachos in Torah, we must render decisions here based on the perspective of the naked eye - whether that perspective leads one to a more stringent or more lenient conclusion (see *Michtav Me'Eliyahu* vol. 4 pp. 355-356, note 4). Rabbi Shlomo Miller, however, in his *haskama* to this work, and others, took issue with the application of this principle to *Hilchos Eruvin*. I therefore consulted that *Rebbe*, and he informed me that he did not mean his original remark as a practical ruling, and directed me to remove it from the text.

¹⁴⁵ *Mishna Berura* 363:112 based on the *Taz* there *se'if katan* 19. The scenario discussed there concerns a roof positioned between the *lechi* and the overhead cable, but it seems that the same Halacha applies to this case. I am indebted to Rabbi Chaim Moshe Levy who found this ruling explicit in the *Divrei Yechezkel siman* 6 and cited a similar *psak* in the *Avnei Nezer*, *ibid.*, *siman* 231. See also *Halachos of the Eruv* Chap. VII, I; and *Nesivos Shabbos* 19:27 and note 62. Sometimes, however, a problem of *pischei shima'ei* may be involved. See below, Section 3.

"state of the art" *eruvim* do not utilize *gud asek lechayayim*, but, rather, build the *lechayayim* all the way up to the overhead cable. No imaginary lines need then be drawn, as an actual structure extends all the way to the wire. Actual structures constructed on an angle are halachically valid.¹⁴⁶

3. Problems with the Overhead Cable

The *Mishna Berura* notes a major disagreement about whether the cable must be absolutely taut or may sag and/or sway in the wind between the *lechayayim* (fig. 17).¹⁴⁷ The trend, based on the *Aruch HaShulchan* and others, is

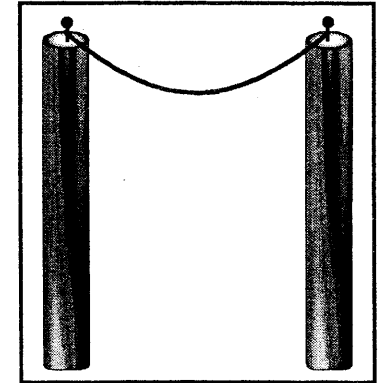


Fig. 17

¹⁴⁶ *Chazon Ish* and *Hilchos Eruvin*, *ibid.*, The *lechi* itself, however, must be reasonably straight, not pronouncedly crooked or bent (any angle of more than approximately 25 degrees is problematic) (fig. 16). Otherwise, questions of *pischei shima'ei* and other problems may be involved. See below, end of Section 3; *Chazon Ish*, *ibid.*, 71:11; and *Hilchos Eruvin* 3:13 and notes 83-84. See *Halachos of the Eruv* Chap. VII, C; *Hilchos Eruvin* 3:10; and *Nesivos Shabbos*, *ibid.*, for discussions of overhead cables on an angle (i.e., where one supporting *lechi* is higher than the other). Rabbi Eider cites a *psak* from Rabbi Aharon Kotler that an angle of more than 45 degrees upwards or downwards is problematic. The *Nesivos Shabbos* 19:27 note 60 questions whether this might be too great a leniency and is loathe to allow an angle greater than that of a *tel hamislaket* (see below, Section 7).

There are many possible shapes that may render *lechayayim* invalid. These include *lechayayim* shaped like a sideways "U"; *lechayayim* shaped like the Hebrew letter "tzaddi sofis" (ץ); *lechayayim* that sit atop other structures, such as a tripod; *lechayayim* that consist of more than one board or rod, nailed or joined in a way that the one atop which the overhead cable runs is not directly over the other one; etc. While these scenarios are rare, it is important to be on the alert and insure that they do not occur! See *Hilchos Eruvin* 3:14 and *Nesivos Shabbos* 19:27-43 for diagrams and rulings on these and many other variations.

¹⁴⁷ 362:66; see *Nesivos Shabbos* 19:42. See also Rabbi Tzvi Pesach Frank's *Har Tzvi, Orach Chaim* vol. 2, *siman* 18:8 and *siman* 19 for a significant leniency in this area.