

מבוי שהוא גבוה... מה שהיהו את הקורה למעלה מעשרים אמה.



פרק ראשון עירובין

מבוי קורה גבוה מעשרים אמה ימעט... הקורה מה"י מאור"ל

רבינו הנגלה... כבוי שהוא נכיה... עשרים אמה ימעט

אשכנז... משכן דליקרי מקדש... ונפקת מונה שאינו

גילוי הש"ס... רבינו הנגלה... עשרים אמה ימעט

שהוא גבוה... ר' יהודה אומר אינו צריך ודרכה במעשר

אמור אבות... אשכנז... משכן דליקרי מקדש

הוא... רבינו הנגלה... עשרים אמה ימעט

אמה אולי כדאמרינן... ר"ח יהוא שרי לנטוליה ביה מן

התורה... ר"ח יהוא שרי לנטוליה ביה מן

התורה... ר"ח יהוא שרי לנטוליה ביה מן

התורה... ר"ח יהוא שרי לנטוליה ביה מן

התורה... ר"ח יהוא שרי לנטוליה ביה מן

R. Simon

1

ענין אי"ת מאונות (ר"ט)

ענין מאונות (הוצאה) (כ"ט)

הצורה חב"ב ומצוי בנז"א

חב"ב עירובין והוא חנוכה

שלא יהי למעלה מ' ע"ד חב"ב... ר"ח יהוא שרי לנטוליה ביה מן

מורה ר"ש... מבוי שהוא גבוה למעלה מעשרים אמה

עיקר, הא לאו הכי מדמה לכולהו דרבנן אהדדי, לענין שמועיל חזקה. ובפ' כיצד משתתפין פסק אשירי²⁶ בשם רשב"ם²⁷ דכוחו בכרמלית גזור רבנן אבל כוחו בחצר שאינה מעורבת לא גזור. אם כן לדעת אחד מהגדולים דמחיר לעיל דמשהו עיר המוקפת מחיצות לחצר שאינה מעורבת, שרי לשפוך מים בצנור שבחצר אע"פ שמקלח מן החצר לחוץ למקום שאינו מעורב, דכוחו בחצר שאינו מעורב לא גזור. הנראה לעניות דעתי כתבתי.

הכי שרי. דמוקמינן ליה אחזקתן והשתא הוא דנשבר. דקי"ל כחמשה זקנים דסברי כהאי גוונא ספק עירוב כשר²⁴ כדאיתא במרדכי פ' בכל מערבין²⁵, והטעם משום דמוקמינן ליה אחזקתן והשתא נשבר כדמוכח התם בגמרא. ומסיק שם במרדכי דלגבי עירוב חצירות אפילו ליכא חזקה כשר בספק. ואין נראה לחלק בזה בין עירוב למחיצות, דהא מ"מ תרוייהו דרבנן נינהו, ותלמודא לא מחלק התם בין רבנן לדרבנן לענין חזקה אלא היכא דלחד דרבנן יש לו עיקר מן התורה ולאידך אין לו

סימן עד

קאי ולא אצורת הפתח. ואע"ג דבתחילת התשובה הזכיר ג"כ צורת הפתח, אפשר דהשואל ודאי שאל ותמה ג"כ על צורת הפתח. אבל מהר"ם שהשיב מעובי אצבע לא קאי אלא אתורת לחי, וצורת פתח לא איצטרין ליה ליישב דבעובי כל דהו סגי. ותדע דלא קאי אלא אמבוי שהכשירו בלחי או בקורה ולא אצורת הפתח. דהא מסיים בה שהקורה על גבה יש בה לקבל אריח וקורה. ובצורת הפתח פסק שם במרדכי בהדיא דצורת הפתח סגי בקנה עליון בכל דהו. אלא ע"כ קאי אתורת לחי וקורה אעפ"כ צורך הוא ליישב מה רוצה לומר, מ"מ מתיישב הוא למדקדק ואין להאריך בזה.

7 ← **שאלה:** מה שנוהגין בכל המקומות לעשות הלחיים מסיד מחוי בעובי ולא כלום, ובמרדכי¹ משום מהר"ם² משמע דבעי בעובי אצבע.

תשובה: יראה דאין למחות ולבטל מנהג זה שכבר נתפשט בכל המקומות³. וכן שמעתי מאחד מהגדולים⁴ שפעם אחת בא חד מרבוותא⁵ לניאוש"ט ורצה לשנות הלחיים שהיו שם מקדם ולעשות כעובי אצבע על פי המרדכי. ולא רצו המנהיגים⁶ שהיו בעיר להניחו לעשות כדי שלא להוציא לעז על הראשונים, כי יאמרו הכל שחללו שבת בהוצאה והכנסה וטלטול. ונראה דהמדקדק בדברי מור"ם יתבאר לו דהא דכתב דבעינן כעובי אצבע, מוכח דלא קאי אלא אמבוי שתקנוהו רק בלחי, דהתם בעי שיעור לעובי הלחי. משום דהא דתנן לחיים רוחבם ועוביין כל שהו מפרש בגמרא (ערובין יד, ב) כמה כל שהו תני בר חייה אפילו כחוט הסרבל. הא פחות מחוט הסרבל לא מהני. דהכי אמרינן פ' אלו עוברין (פסחים מו, א) ופ' העור והרוטב (חולין קכג, א) דקאמרינן התם אבל לאחוריו אפי' מיל אינו חוזר. וקאמרינן עליה ומינה מיל אינו חוזר הא פחות ממיל חוזר, וכן בפ' אלו טריפות (חולין מז, ב) אבל מקמן אפילו כטרפא דאסא טריפה. וכתב שם במרדכי דפחות מטרפא דאסא כשר אפילו אם הכשר המבוי בצורת הפתח. דלא מפרש תלמודא שיעורא אלא קנה מכאן וקנה מכאן, וקנה על גבה איכא למימר דבמשהו סגי.

וכן משמע לשון מהר"ם דכתב דסיד מחוי בעובי אצבע חזק טפי מחוט הסרבל. משמע דדוקא אענין לחי

וכ"ת היאך יועיל מחוי הסיד בכל שהוא בצורת הפתח הא בעינן שתהא בריא להעמיד בה דלת של קשין. י"ל דע"י הכותל שהסיד טחוי ומחוי בה חשבינן להו בריאה. נדחקתי קצת כדי ליישב המנהג ברוב מקומות שאין נוהגין לעשות הכשר כל המבואות, רק בצורת הפתח ולא בלחי וקורה אפילו בפחות מעשר. וכן נראה נכון וראוי כיון דרוב עיירות עתה מוקפין חומה בישב ולבסוף הוקף, וא"כ כל העיר הרי היא כחצר של רבים שאינה מעורבת⁸, כמו שבארתי יפה בתשובה אחרת⁹. וא"כ הבא לתקן המבואות שבתוכה צריך לתקנה כדרך שמתקנין ומכשירין כשבאין לחלוק חצר אחת לשלשה וארבע רשויות. אם היו בחצר שבילים קטנים בית בית לבית שהי' צריך לתקן צורת הפתח או ב' פסין משהויין¹⁰, כדאיתא בהגה"ה במיימון¹¹ בשם מהר"ם¹².

אמנם תמיה אחרינא קא חזינן בהך תיקון דמחוי

24. ע"י היטב מש"כ בספרי שע"ש (ביה"ס שי"ד) ודו"ק. 25. עירובין סי' תפ"ח. 26. עירובין פ"ח סוף סימן ט'. 27. מובא בתוס' עירובין פט, א ד"ה לא.
 סי' עד: 1. עירובין רס"ז תפ"ב. 2. מב"ב ד"ק סי' נ"א. 3. רמ"א (סי' שס"ג ס"ז) ועי' ט"ז (סק"ד) ובהג' נתיב חיים שם. [ועי' תוס' עירובין י, א ד"ה שאני והגמ"י פי"ז משבת אות ל"ן ועי' בתשו' שבוי"י (ח"ב סי' ז"ח) וחת"ס (ארו"ח סי' פט, צא, קצה, וחור"מ סי' ל"ד). 4. מהרי"ל, ע"י בתשובותיו (סי' קנ"ו ס"ד) ועי' אגור (סי' תקל"ה). 5. מהר"ר משה נוימרק חמיו של מהרי"ל — [עפ"י מהרי"ל שם]. 6. מהר"ש — [עפ"י שם]. 7. שם. 8. רמ"א (סי' שני"ז ס"ג). 9. לעיל סי' ע"ג. 10. רמ"א (סי' שס"ג ס"ז) ועי' בט"ז (סק"ח) ומנ"א ומכ"ז והביא כו גם מהרי"ו (ח"ב סי' י"א) ומהרי"ט (ח"ב סי' י"א).

הסיד הטחוי בכותל, דזימנין טובא אתי לידי תקלה כי הכלבים ודבר אחר רגילים להתחכך בכתלים, ומוחקין מן הכתלים כל מחוי הסיד למטה סמוך לארץ יותר

סימן עה

אבן הוה קשה בגווה דהך ששופך בצד החומה עתיד לפנותו הוא ע"כ, דאם לא כן לא הועיל כלום בתקנתא. ובפי' חלון (עירובין עה, ב) ופ"ק דסוכה (ד), א) אמרינן בהדיא דעפר דעתיד לפנותו לא הוי מיעוט לענין מחיצה. ודוקא תבן ובטלו ועפר סתם הוי מיעוט אמנם בהך ביטול פליגי רבוותא פ"ק דסוכה. דכתב שם אשירי ומרדכי² דראבי"ה³ ור"ח⁴ סברי דבעינן שיבטל בפיו לעולם. ורש"י פ"י שם⁵ דלא בעינן אלא שיבטל בפיו לכל ז' ימי החג. ומסיק אשירי כרש"י. ומייתי ראייה ממיעוט דכותל וחרין דפי' חלון (עירובין עט, א) דלא הוי התם אלא ביטול לאותו שבת, דקאמר התם דבר הניטל בשבת אינו ממעט ודבר שא"צ ממעט. ומהשתא לדעת ר"ח וראבי"ה, דבעי ביטול לעולם ודאי לא מצינן למיעבד תקנה דילן⁶ דפרישנא לעיל. אבל רש"י ואשירי דקאי כוותיה מהניא תקנה דילן. דהא ע"כ מבטלו לשבת אחת דאין העפר ניטל בשבת. וכה"ג איתא התם פי' חלון (עירובין שם) גבי חריץ שמלאו בארנקי שיש בו מעות הוי מיעוט דמשום איסור שבת צריך לבטלו שם.

והיה נראה לחלק אפי' לר"ח וראבי"ה מהניא תקנה דילן, דהא דבעי אינהו ביטול לעולם היינו לענין מחיצה דסוכה דאורייתא. אבל טלטול שבת מדרבנן מודו דמסתמא לא פליגי אההיא דפי' חלון דמהני ביטול לאותו שבת כמו דבר שאינו ניטול. אמנם בתוס' פרק חלון⁷ בההיא סוגיא מוכח דלא מחלקין הכי. וע"ש דמקשינן מרשויות שבת דאורייתא ומטומאת אהל דאורייתא. ואין נראה לחלק בנ"ד דלא תיהני, משום דעיקר תקנתו ע"מ לפנותו הוא, דמה בכך. ארנקי נמי ודאי עתיד ליטלה משם, ומה לי אם מכוין כדי לפנותו או אם עתיד ודאי לפנותו.

שאלה: פרדם גדול יותר מבית סאתים מוקף חומה של אבנים אבל לא הוקף לדירה, ומבקשים למלטל בו בשבת. וצריכים לעשות בו שיהא מוקף לדירה בישב ולבסוף הוקף ולכך לא מהני אם יכינו ביה דירה לאחר ההיקף. והיו צריכין לפרוץ החומה ולחזור ולבנותה, וזה קשה להם. יש שום תקנה קלה לדבר או לאו.

תשובה: יראה דיש למצא תקנה קלה לדבר אם החומה כענין זה כמו שאבאר. ומ"מ אותה תקנה לא אליבא דכ"ע הוא. בפ"ב בעירובין (כד, א) אמרינן דקרפף שלא הוקף לדירה פורץ בה ביותר מ' אמות וחוזר ובונה אותה פירצה לשם דירה קרינן ביה הוקף לדירה בהכי. וא"כ אם החומה אינה גבוה רק י"ט טפחים יש כאן תקנה שיעשה בית דירה בפרדס. ואח"כ ישפוך עפר לצד החומה מבחוץ ומבפנים יותר מ' אמות לאורך החומה ברוחב ד' טפחים לפחות, ובגובה פחות מ' טפחים מעט. ונמצא החומה שלמעלה מן העפר ג"כ פחות מ' טפחים. ואז החומה נחשבת כפרצה כנגד כל אותה העפר לאורך, שהרי יש דריסת הרגל מקרקע העולם על עפר הנשפך שהוא פחות מגובה עשרה. ומהחומה נמי יש דריסת הרגל שגם הוא פחות מ', וכל פחות מגובה עשרה לא מחיצה איקרי וכפתוח וכפרוץ דמי, והכי איתא ומוכח בכמה דוכתיין במס' עירובין, ויניח כך העפר בצד החומה שבת אחת לפחות, ואח"כ יפנה כל העפר שם, ונמצאת המחיצה חזרה למקומה. והרי מחיצה זו נעשית לאחר שנעשה בו בית דירה, וחשיב שפיר מוקף לדירה בכה"ג. ואע"ג דמחיצה זו נעשית מאליה ע"י שפרץ משם, מה בכך. הא מסקינן התם בפ"ב (עירובין כה, א) גבי ננעלו מחיצות התחתונות דמחיצה הנעשית מאליה, אע"ג דלגבי נכסי הגר לא מהני, לגבי שבת בכה"ג מהני.

13. רמ"א (סי' ש"ג ס"ז).

סי' עה: 1. סי' ב'. 2. סי' תשל'. 3. ח"ב סי' תקצ"ט — ומובא גם בהגמ"י פ"ד מסוכה אות פ'. 4. סוכה ד, א [בש"ס ווילנא]. 5. ד"ה תבן. 6. רמ"א (סי' שני"ח ס"ב) ועי' מג"א (סק"ז) וכבר עמד עליו בזה בגר"א שם דבעינן דווקא י"ט טפחים וכדמפרי' כד' רבינו, וע"ש

במבוי והחצר שניה ז"ל במלאן שניהן לריבין תיקון שגם מבוי חסור כמפולג לברמליה, ומיכה לענין זה צפס ד' סגו.
 (ג) שר"ע סי' שס"ג ע"י כ"ז, אלא פתוח למבוי והמבוי פתוח לרה"ר, יש לעי' כיון שפתוחה החצר במלאה למבוי נומח דבוי מבוי עקום והחירות שפתוחות למבוי תהני גם לחצר למבוי מבוי, שמעת מינה דמבוי עקום לריב' בחיים והחירות לכל חלקי העקומיות, ולעיל סק"ט נסתפקו בזה, ז"ל דהכח שאין לכל בני המבוי שום חלק בחצר עסקינן ולא מקרי חירות של המבוי פתוחות לחצר זה, אבל במבוי עקום אי' בחמת חלוקין בן ל"ז חלואי מבוי ואין לבן דרך זע"י ודאי לריב' חירות פתוחין לכל אחד דכל שאין לחצר דרך עליו לא מקרי פתוח לחצרו, וכיון שאין לכל אחד חירות הו"ל חצר עקומה, מיהו כשאין חלוקין במבוי אלא כלן משתמשין בכלו בזה יש להסתפק.

(ח) ויש לעי' למש"כ ס"ק ל"ח דחצר פרוץ במלואו למבוי נותר בתיקון המבוי ל"ל לחי ודוחק לומר דכל עירבו עסקינן, חצר פתוח לחצר במלואה נותרה בלחי מיכה נראה דדוקא שאין החצר החלווה פתוחה במלואה לפימית אבל אם פתוחין ז"ל במלואן הוי לה הפימית כפתוחה לרה"ר וכן בחצר הפתוחה במלואה למבוי דופן חמלעית והמבוי הוא ג"כ פרוץ במלואו לחצר, דח"ל לעולם יתיר החצר בלחי אף בפתוח לרה"ר ויכנים הלחי מעט לפני החצר. (צ) בס"ק י"ז נסתפקו בכות הראשונים ז"ל שצבאות שלנו אין בחיים והחירות פתוחין לחוכן ונראה דהעטם משום שהחירות שלנו אינם לדירה כחירות שלהם ולא הוו שלנו רק רחבות, ואין חירות בעינין ולא רחבות, ואע"ג שבקיעת הרצים במצבאות שלנו נראה שאיננה פתוחה מאותו המבוי המבונה על מתכונת החירות אך כל מנת חכמים בן הוא, ולא נחנו לנו גרדי מבוי על חופן חצר, ונראה דגם לענין פרצה יש לבן דין חירות דח"ל אי' לנו גדר חצר, כיון שיש מבוי בלא בחיים והחירות, ולבמ"ח סי' שס"ה סק"ד שנסתפק בזה ז"ל דגדרו יהי' כל שבתים יש להם קרקע כל אורך שמישן כל בית ובית בחלק קרקע שלה כדי לורכן לפי דירתן ויש להם עוד קרקע בשיתוף לכלן וכלן פתוחין לבן ודרכן עליה זהו גדר מבוי לענין פרצה, ולעיל ס"ק ט"ז הוכחנו מסוגיא דעומ"ר ה' צ' דע"כ כל שאינו מבוי לענין לחי אינו מבוי לענין פרצה, דח"ל למה ללי"מ קסבר ר"ה בדדרי"י מבוי נמי פרצתו צ"י נומח דק"ו מחצר שפרצתו צ"י, אבל י"ל שהמ"ח נסתפק רק למאי דקו"ל דבצקעי בה רצים תלויה מולתה, ובזה י"ל דמצבאות שלנו מקרי צקעי בה רצים, ובזה מרוח שמעתה דל"פ מה לחצר שפרצתו צ"י אף היכי דצקעי בה רצים וכמו שהק' בה"ש [ועי' מש"כ ס"ק י"ז] ולפי דברי המ"ח יש ללמוד מחצר שיש לו דין חצר לענין פס ודין מבוי לענין פרצה.

במבוי שנתקן בצו"פ, ולפי' למאי דקו"ל דתחלת מבוי צד"ח, לריב' ליזכר בתחלת בנין המבוי שלא יהא פרצה ג"ע בכל משך ד"ח ואף אם נתמעט מעט מנוצה י' טפחים במשך ג"ט, חסור, ואף לדין שאנו רגילין בצו"פ, ולפי' ל"ל דהאי דינה גם בחצר, דלענין צו"פ לכאורה אין מקום לחלק בין מבוי לחצר, וכדמשמע בסוגין ה' צ' שאין חילוק בין מבוי לחצר דח"ל לפרך מה למבוי שכן פרצה בראשו חוסרתו מש"כ בחצר, אלא ע"כ שגם בחצר חסור, ולפי' נראה, שגם אם עומ"ר בפתחו מ"מ חוסרת פרצה ג', דעומ"ר לא עדיף מצו"פ, ולכאורה לפי דבריהם הא דאמר במבוי עקום דתורתו כבתים לשמואל, ואף לרב היכי דלא צקעי בה רצים בצרפתה היינו במבוי יתר מו"ח ובפרצה חוץ לד"ח דהתם בתחלת מבוי קיימין, מיהו י"ל אף במבוי ד', ולא אמרו דפרצה חוסרת בלא נשתיר שיעור מבוי, אלא כשהדיוורין מן הפרצה ולפנים, אבל כשהדיוורין ל"ד הפתח, דרכם הקצרה לרה"ר, דרך הפתח. (יה) אמנם הדבר לריב' חלמוד למה לא יועיל צו"פ צביל הפרצה, ובשלמא לענין תיקון לחי וקורה י"ל דתקנת חכמים הוא שיהא עיקר הלובס דרך אותו הפתח באופן שלא ינוא פתח אחר תוך משך מבוי, אבל לענין צו"פ שהוא מחילה מעליה בכל מחיצות למה לן תנאי בהילוך, ועוד אם איתא דגם צו"פ מתבטל ע"י הפרצה, ח"כ אף כשעשה אח"כ צו"פ להפרצה נמי לא יועיל דסוף סוף מקלרין דרכן דרך הפרצה, וכמש"כ במ"צ סי' שס"ג ע"י ל"ד, בשם הגר"ע, ומש"כ בסי' שס"ה שם דאפשר דהוי כסתום והוי כנשתיר ד', לא נראה, דנשתיר ד', אותן העומדין נגד הפס כשצקעו ליכנס לרה"ר הולכין דרך הפתח, שאין להם פתח אחר, והלכך לאותן ד' הוי פתח מעליה, וכמש"כ רש"י ה' א' ד"ה מתיר ח"כ שבקי כו' משום דהוי פתח לדי' הסמוכין כו', אבל כשיש צו"פ חוץ ד' חכתי בטל לי' פתח הגדול, וזה מבואר סי' שס"ג ע"י י' דצו"פ מכל ל"ד מהני, ועוד אם איתא דגם בחצר חוסר פרצה, ח"כ ע"כ לא צ"י ד"ח בתחלה, שהרי מבוי שאין בו ד"ח בחצר יש לו דין חצר, ויתר צפס וכמש"כ במ"צ ס"ק ל"ג, וכש"כ דבבב"ר לא בעינן ד"ח, ולפי' גם במבוי בתחלה שלא נשאר ד"ח מן הפרצה עד הפתח, י"ל דמועיל פס כדון חצר, ולפי' גם במבוי שלא נשתיר פס ד"ח בראשו יתר צפס ד', וח"כ מאי פריך ה' א' לאצוי מר"ח ור"ח הלא כיון שר"ח ור"ח מייורו במבוי שנתקן בצו"פ או צפס ד' ואפי"ה חוסרת פרצה ובזה דוקא בלא נשתיר ד"ע, אבל נשתיר ד"ע, אינה חוסרת רק במבוי המתוקן בלחי וקורה, ומיכה י"ל דפריך דהוי לבו לחלק, ועוד י"ל דמבוי חסור לעולם בלא נשתיר ד"ח בתחלת מבוי, אף אם תקנו בצו"פ או צפס ד' כיון שהוא מבוי לריב' מחילות המועילות במבוי, ועי' שו"ע ס"ק ס"ד, א"כ עשה צו"ח לזע"ה ועי"ש במ"צ בשם אחרונים ז"ל דל"ל לרצה ולכאורה ע"י צו"ח הו"ל פס ד' ע"י תו' י' צ' ד"ה ועשה כו' ועי' צו"ח אינו מופלג עוד מן הכתל. (נו) אבל יתר נראה שאין דין נפרץ מן הכד אלא בנתקן בלחי וקורה, ובזה בעינן תנאי שלא יהא פתח אחר תוך שיעור מבוי, אבל בחצר, או במבוי שנתקן דעומ"ר או בצו"פ, לא חכפה לן בצרפה מן הכד, ומיכה במבוי נראה דלא מהני פס דאכתי לחי רחב הוא ופסול שאין זה חצר ע"י פרצה אלא מבוי שאין לו לחי, והא דאמר דצקעא פתחה ועיילו בצרפה, נראה שאין ר"ל צבוב תשמישיהו דח"כ גם נשתיר פס ד', אין שייך טעם הכשירה שבי' רש"י דהוי פתחה לאותן ד', דכיון דרוב כניסתן מן הכד, הו"ל מבוי שרצבו יתר על חצרו וכמש"כ ס"ק נ"ג, אלא כיון שמתמשין גם בפתח הדיח מגרע בה פתח רבא, וכן ל"ל מש"כ בשו"ע סי' שס"ג ע"י ל"ד ולריב' ליזכר כו' היינו נמי שלא יקבעו

76

רג

ובתה נזונות על שולחן אביה שמעון, וכשגדלה
 הבת פסקה לה שמעון ונתן לה נדוניה משלו
 והשיאה ללוי. ואח"כ נפלה לה לבת הנזכרת בית
 בירושה מבית אביה. ועכשו בא להפרע ממנה
 מה שהוציא לה במוזנותיה. והיא משיבתו כשם
 שעשית חסד עמי להשיאני משלך, כך נתחסדת
 עמי לפרנסני משלך. ושמעון טוען דמעולם לא
 ויתרתי על המזונות, רק הייתי ממתין עד שיהיו
 לך נכסים לגבות מהם. הודיעני הדין עם מי.

תשובה ב"ד שפסקו מזונות לבת, שלא כדין עשו,
 דכל שהלך מדעתו למקום אחר ולא צוה על
 ביתו, ב"ד יורדין לנכסיו וזנין את אשתו אבל לא לבניו
 ובנותיו. כדתניא בפרק נערה שנתפתתה⁹² מי שהלך
 למדינת הים ואשתו תובעת מזונות, ב"ד יורדין לנכסיו
 וזנין ומפרנסין לאשתו, אבל לא בניו ובנותיו ודבר אחר.
 ומ"מ האשה והבת לא לוו כלום משמעון כדי שתהא
 לאה צריכה לחזור אחר הבעל ונכסיו להפרע ממנו,
 שיחזור ויפרע שמעון ממנה, כדרך האשה שלוות ואכלה
 שהיא תובעת לבעל ובי"ח תובע ממנה. אלא שמעון
 כאן קבל עליו לזון, והוא ידרוך על נכסי הבעל בכל
 מקום שימצאם. אבל רואה אני, שלאחר מכן כתבו לו
 הבי"ד וכל זמן שלא תמצא נכסים לבעל להתפרנס מהם
 שיוציא לה בתורת הלואה כל צורכיה. נמצא דלאחר
 דבקש שמעון ולא מצא נכסים לראובן, כל מה שהוציא
 הוציא בתורת הלואה בין לה בין לבת, ולא על נכסי
 הבעל ולא בתורת מתנה. ולפיכך הדין עמו, במה שתובע
 יפרע מהבת. ואם נתחסד עמה להשיאה לבעל משלו, אין
 זה מחייבתו ליתן המזונות עוד משלו.

רה

שאלת שמעון שנשא אשה רחל, ובשעת
 הנשואין התנו לשום סך ידוע
 מנדונייתה ביד ראובן ולוי שיתעסקו בו עד
 זמן ידוע לאחריות כתובתה. ועשו מזה שטר
 פקדון לשמעון. ועכשו נפטר שמעון, והניח לרחל
 אלמנתו מעוברת וילדה בת. ורחל באה לגבות
 כתובתה מנכסי בעלה, ותובעת מראובן ולוי
 הנפקדים הפקדון ההוא שיתנו לה כל אותו עסק

91. עשוי.
 92. כתובות מח, א.

76 **ומה ששאלת** למה אמרו⁸⁹ במבוי דבבתים
 וחצרות פתוחות לתוכו,
 שניתר בלחי וקורה. וכשאין בתים וחצרות
 פתוחות לתוכו וכן חצר, שאין ניתרין בלחי וקורה
 אלא בפס ד'⁹⁰. דאדרבה איפכא מסתברא, כל
 דאושו דוירין בעי הכרה מפי.

מסתברא כל שהוא עשוי יותר לדירה ולתשמישי
 הצנע ולאכול בהם, צריך יותר מחיצות
 גמורות. ולפיכך החצרות של בעלי בתים שדרכן
 להשתמש בהן יותר בתשמיש הצנע ולאכול בהם, צריכות
 המחיצות יותר גמורות. וכן הדין במבואות שאין בתים
 וחצרות פתוחות לתוכו, דויריהן מועטין והם משתמשין
 בהם יותר, דאינן בושין כל כך לאכול ולהשתמש בהן,
 לפיכך הרי הן כחצר. וכענין שאמרו בעלמא מבוי שהוא
 בוש לאכול בתוכו אין תשמישן בהם כל כך, כי לפי
 רבוי הדוירין מתמעט תשמיש המבואין, ובמחיצה כל
 דהוא סגי. ואע"פ שענין זה אינו שוה בכל, דהרי יש
 מבוי שדויריו רבים בבתים וחצרות ואפ"ה בעי פס ד',
 וכגון דאין ארכו יותר על רחבו, כבר אמרו לפי שהוא
 (משוי)⁹¹ כחצר, וחצר וכל הדומה לה, דינו בהן דין
 אחר.

רד

הובאה בקיצור בב"י אבה"ע סוף סי' ע
 לאדרה

שאלת ראובן נשא את לאה בת שמעון, ולאחר
 זמן הלך ראובן והניח ביתו ריקם, והלכה
 לאה עם בתה לבית אביה שמעון. ותבעה מב"ד
 לפסוק לה מזונות, ופסקו לה ולביתה מזונות
 ידועים, ויוון אותן שמעון הנזכר, וכתבו לו הבי"ד
 שיפרע מנכסי ראובן בכל מקום שהם לפי שהיא
 ניוזנית על ידו. ועוד כתבו ונתנו לו לשמעון כח
 ורשות, שכל זמן שלא תמצא לאה הנזכרת מנכסי
 בעלה להתפרנס מהם, שיוציא לה שמעון בתורת
 הלואה כל צורכיה לפי החשבון דפסקו לה.
 ואח"כ מת ראובן במקום שהלך שם. והיו לאה

89. עירובין ד, א.
 90. שם יב, ב.

ש"ג ברס"א חלק חמש.
 מיון ופאנת במרג

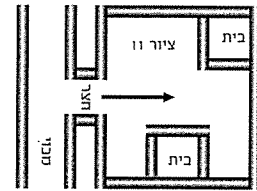
אסיפת חכמים (שע"י אברכי קהילת חסידי באיאן ביתר קובץ ניסן תשס"ה)
במאמרו של הרה"ג ר' שאול פלז שליט"א.

יח. ביאור דברי הרמ"א לגבי מבואות שלנו

76 כתב הרמ"א (סי' שסג סע' כו) וז"ל וי"א דנוהגין האידנא לתקן כל
המבואות בצורות הפתח, דכל המבואות שלנו יש להם דין חצרות לעיל'
[והבאנו דבריו לעיל לענין פרצת מבוי מצדו]. מקור דברי הרמ"א הוא
בתרומת הדשן (סי' עד) שביאר שהטעם שלא משתמשים בלחי או קורה
לתקן מבואות דידן, הוא משום שרוב עיירות מוקפות חומה, והתיקון
שעושים במבוי הוא להבדיל מבוי זה משאר העיר כדי שיערב אותה לבדה,
ולמטרה זו לא סגי בלחי או קורה גרידא ובעי צורת הפתח. וכתב המג"א
(שם ס"ק כז) שכיון שסתם הרמ"א וכתב שכל המבואות ניתקנין בזה"ז
בצה"פ ולא חילק בין עיר המוקפת חומה לשאינה מוקפת חומה, משמע
שאפילו בעיר שאינה מוקפת חומה המנהג לתקן בצורת הפתח ולא בלחי
או קורה. והטעם הוא כיון שמבואות שלנו אין בתים וחצירות פתוחות
לתוכן, ולכן אין כאן היתר של לחי או קורה וכדאמר רב נחמן (עירובין
ה.). נקיטינן איזהו מבוי שניתר בלחי וקורה כל שארכו יתר על רחבו ובתים
וחצרות פתוחין לתוכו. וכתב החזו"א (סי' סה אות נב) וז"ל ונראה דהטעם
משום שחצרות שלנו אינם לדירה כחצירות שלהם ולא הוו שלנו רק רחבות,
ואנן חצרות בעינן ולא רחבות, ואע"ג שבקיעת הרבים במבואות שלנו נראה
שאיננה פחותה מאותו המבוי המבונה על מתכונת החצרות, אך כל מדת
חכמים כן הוא, ולא נתנו לנו גדרי מבוי על אופן אחר וכו' עכ"ל. וכלומר
שהחזו"א נקט שדין חצר תלוי אם המקום משמש לתשמישי חצר או רק
למקום מעבר, וכיון שחצירות דידן משמשות רק למעבר, אין להן דין
חצירות וממילא אין היתר של לחי או קורה למבוי שיוצא מהן.

ויש לבאר עוד טעם למה מבואות שלנו אינן ניתרות בלחי כיון שאין

בתים וחצירות פתוחות לתוכן, והוא על
פי פשוטו שהצורה של הבתים שלנו
אינם כמו שהיו בימי חז"ל שהיו כמה
בתים בחצר אחת כזה (ציור 11), ועוד
כמה בתים בחצר שני והחצירות היו

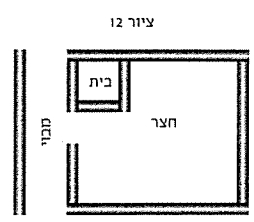


פתוחות לנ
למבוי כזה
וז"ל אינ
דמבואות ש
לתוכן, לא
שהרי אם ד
כלום כל ש
כזה ועוד נ
לפנים כז
ודאי יש לו
עכ"ל.

אמנם,
לבית צריך
סמוך לבית
ויאמרו האו
שמותר לט
ובית אפשרו
שהרי חצר
לרחוב ממי

י
הבאנו
היא רק כש
סי' רג) והו
שביאר שה
פס ד' או נ
צריך מחיצ
א. דב
דאיתא בגנ
וכתבו התו

פתוחות למבוי ומשם לרשות הרבים, אלא בזמנינו הבתים עצמם קרובין למבוי כזה (ציור 12). ופירוש זה הביאו החזו"א (סי' סה אות יז) ודחאו



וז"ל 'איברא עיקר דברי רבותינו דמבואות שלנו אין בתים וחצרות פתוחין לתוכן, לא ידענו עיקר הריעותא בזה. שהרי אם הבית בנוי לצד המבוי אין בכך כלום כל שיש חצר ד"א לפני פתח הבית כזה ועוד נמצא חצרות שיש להם בתים

לפנים כזה וזהו ממש בתים וחצרות, ובבנין הכרכים שלנו ודאי יש להרחוב דין מבוי, ואולי בימיהם היה בנוי על אופן אחר, וצ"ע. עכ"ל.

אמנם, ראיתי בערוך השלחן (סי' שפג ס"ב) שכתב שמקום שקרוב לבית צריך לעשות בו תיקון מעליא ולא די בלחי או קורה, שאם המבוי סמוך לבית והמבוי נתקן רק בלחי, נמצא שיש הבדל גדול בינו לבין הבית, ויאמרו האנשים שכשם שמותר לטלטל מהבית למקום הזה [- המבוי], ה"ה שמותר לטלטל מהבית לרשות הרבים. ומה שיש חצר פרטי לפני כל בית ובית אפשר שלא נקרא חצר לענין זה של היתר מבוי בלחי או בקורה, שהרי חצר פרטי נחשבת בעיני האנשים כחלק מהבית, ונמצא שהבית קרוב לרחוב ממש. L

יט. שיטת החזו"א בחצר בזמן הזה [לשאר דינים]

הבאנו לעיל דברי החזו"א שאין לנו דין חצר בזמן הזה, משום שחצר היא רק כשעושים שם תשמישי חצר. יסוד זה מצאנו בשו"ת הרשב"א (ח"ה סי' רג) והובאו דבריו לעיל בטעמים לחלוק בין תיקון מבוי לתיקון חצר, שביאר שהטעם שבחצר לא סגי בלחי או קורה ברוח רביעית אלא בעינין פס ד' או ב' לחיים, משום שחצר היא מקום שמיועד לתשמיש הצנע, ולכן צריך מחיצות יותר ממה שצריך במבוי.

א. דברי החזו"א אלו הם נפק"מ גם בנוגע למקום הדלקת נר חנוכה, דאיתא בגמ' שבת (כא:): 'נר חנוכה מצוה להניחה על פתח ביתו מבחוץ'. וכתבו התוס' (שם ד"ה מצוה) 'ומיירי דליכא חצר אלא בית עומד סמוך

76

לרשות הרבים, אבל אם יש חצר לפני הבית מצוה להניח על פתח חצר וכו'. וכן פסק בשו"ע (סי' תרעא ס"ה) שמניחו על פתח החצר. ועיין בספר שבות יצחק להרה"ג ר' יצחק דרוי שליט"א (עמ' ו), שכתב, 'ובספר דינים והנהגות חזו"א כתוב דהחזו"א היתה דירתו מוקפת חצר, והיה מדליק במרפסת הפונה לרה"ר בטפח הסמוך לפתח חצרו [ולא היה למרפסת פתח לחוץ]. ואמר דבזמננו אין להדליק בפתח החצר, מפני שהיום שונה ענין החצר מבזמן חז"ל, שאין לנו שימוש בחצר כמו בדורות ראשונים שהיה עיקר תשמיש הבית שם, אבל אצלנו אין החצרות רק לאויר. ועוד שגם פתח הבית נראה ברה"ר ע"כ. ובספר שונה הלכות (סי' תרעא ס"א) ציין להחזו"א בעירובין הנ"ל וכו'. ושמעתי מהג"ר רפאל סאלאוויצקי זצ"ל שגר בקומה שניה של בנין משותף ויש לו חלון הפונה לרה"ר, ואין חצר לפני הבית אלא פתח בנין סמוך לרה"ר, דאביו הגרי"ז זצ"ל אמר לו להדליק בפתח הבנין ע"כ. וכן שמעתי מג"א שליט"א ששאל את הגרי"ז זצ"ל שיש לו חצר שאין עושים בה תשמישים והיכן להדליק, ואמר לו בפתח החצר דמגלן שצריך תשמישים. וכן שמעתי מהגרי"ש אלישיב שליט"א דמקום הדלקת נר חנוכה הוא בפתח החצר הסמוך לרה"ר, ולא תלי הדבר בתשמיש החצר. ואם אין חצר לפני הבית ויש חדר מדרגות, מקום ההדלקה הוא בפתח חדר המדרגות הפונה לרה"ר.

- ונראה שיש לדון בזה מכמה פנים. א. דאפשר לומר שמה שכתב מהג"א הנ"ל שאין מבואות שלנו פתוחות לרה"ר אין כוונתו שהחצירות אינן עשויות לדירה, אלא שכן היתה המציאות שלא היה חצירות וכמו שהציע החזו"א בתחילת דבריו. ב. וכן אפשר שאפילו אם נאמר לענין תיקוני שבת שלחי וקורה מועילים רק כשיש חצירות שמשתמשים בהן, מ"מ יתכן שלגבי נר חנוכה כל שהחצר שייכת לפלוני בעל הבית שפיר הוי מקום הדלקה, ולא בעינן תשמיש בחצר וכמו שנקטו הגרי"ז זצ"ל והגרי"ש אלישיב שליט"א.²

2 יב. ובענין זה יש גם להביא מה שכתב הרה"ג ר' יהושע מנחם מענדל אהרנברג זצ"ל בספרו דבר יהושע (ח"א סי' מ), שבזה"ז מדליקין דוקא בפנים ולא בחוץ. ומשום שאיתא בגמ' שבשעת הסכנה מדליקו על שלחנו, ופירש שכשהיה שעת הסכנה עקרו ב"ד דין הדלקה מבחוץ, וקבעוהו דוקא בפנים לבני ביתו. וכן

ב. עני
רפט ס"ק
לקבוע המו
(יו"ד סי'
שהיו משת
אוכלין ויש
לאויר, ולכ
לתוכו וכ"כ
שאינן לדיו
רחבות אינן
חצרות שלו
באין לחצר
אמנם באג'
המזוזה מצ

אמנם
(שם) שכת
חילוק בין
(סי' קסח כ
אינה חייבו
ששערו מו
במזוזה. וכ
שם, וכן כ
בירושלמי
וכי בית די
דהר"מ כתו
מחצרות, ו
מקורות פר

שמעתי מהו
אלישיב של

76 ב. ענין זה של חצר שייך ג"כ לענין הלי' מזוזה. הנה הט"ז (יו"ד סי' רפט ס"ק ד) הביא מתשובת מהרי"ל (סי' נד) שבחצר הסמוך לבית יש לקבוע המזוזה שבין החצר לבית מימין מבית לחצר. וכתב ע"ז החזו"א (יו"ד סי' קסח אות ו) וז"ל 'וגם דברי מהרי"ל אינו אלא בחצר שלהם שהיו משתמשין בו בטחינה ואפיה ובשטיחת פירי ושאר צרכים ופעמים אוכלין וישנים כדרך החקלאים בימים ההם, אבל אצלינו אין החצרות רק לאויר, ולכן כתבו הפוסקים שאין לנו דין מבואות שאין חצרות פתוחות לתוכו וכ"כ מהרי"ל הובא בב"מ סי' רפו אות ד, דחצרות שלנו הן רחבות שאינן לדירה וכו'. אבל קושטא דמלתא דחצרות שלנו לא מקרי דירה ואף רחבות אינן, שרחבה היו משמשין לאוצר ואנו אין אנו רגילין בזה, והלכך חצרות שלנו דינן כגינה דקי"ל דבית עיקר אפילו היכר ציר לגינה, ואפילו באין לחצר פתח לחוץ יש לקבוע בימין כניסה לבית וכמ"ש"כ לעיל. עכ"ל. אמנם באג"מ (יו"ד ח"א סי' קפא) נקט כהט"ז בשם המהרי"ל הנ"ל לקבוע המזוזה מצד הימין מהבית להחצר.

אמנם לגבי חיוב הנחת מזוזה בפתח החצר עיין בספר שבות יצחק (שם) שכתב 'מיהו בנידון חיוב מזוזה לפתח החצר שלפני הבית ליכא חילוק בין חצירות שלהם לחצרות שלנו, והטעם מבואר בחזו"א הלי' מזוזה (סי' קסח סק"ג סוד"ה אבל), דבר"מ (מזוזה פרק ו' הלי' ז-ח) משמע דחצר אינה חייבת מצד עצמה אלא מחמת ששעריה מוליכין לבית, וכל רה"י ששעריו מוליכין לבית חשיבי פתחי בית, ולפיכך חייבה תורה את השערים במזוזה. וכ"כ ב"י סי' רפ"ו בשם ה"ר מנוח, וכן מבואר בראב"ד בר"מ שם, וכן מבואר בשו"ג בשם ריא"ז וכו', עיי"ש. [והוי דוגמת הא דתני בירושלמי יומא פ"א אות א (דף ד:)] והתני בשעריך לרבות שערי המדינה, וכי בית דירה הן, לא שבהן הם נכנסים לבית דירה ע"כ. וע"ע בב"י שם דהר"מ כתב דבית שאינו מקורה פטור ממזוזה. והקשה הרא"ש מאי שנא מחצרות, ותירץ הרב מנוח וז"ל 'ואע"ג דשערי חצרות חייבים, התם שבתים מקורות פתוחים לחצרות'. L

שמעתי מהרה"ג ר' יצחק עבאדי שליט"א. אמנם ראה בקובץ תשובות להגרי"ש אלישיב שליט"א (ח"א סי' סז) מה שנחלק על הדבר יהושע עיי"ש. L

Darzi, Yitshak ben Shemu'el

19

בעזה"ת

ספר

שבות יצחק

בהלכות חנוכה

מאת

יצחק בלאאמור"ר הרה"ג רבי שמואל שליט"א דרזני

פעיה"ק ירושלים תובב"א

שנת תשנ"ו לפ"ק

א. גדר דר בעליה שמדליק בחלון

76 ← והנה מבואר בשו"ע דהדר בעליה מניחו בחלון משום שאין לו פתח לרה"ר, וצ"ב אמאי לא ידליק גם הוא בפתח החצר כיון שדרך החצר נכנס גם הוא לעליתו.

← וישוב לזה כתב בב"י סי' תרע"א ד"ה מניחה וז"ל, ורבינו כ' כדברי התוס' דמצוה להניחו על פתח ביתו מבחוץ, ולפיכך הוצרך לפרש דאם היה דר בעליה וכו' בשאין לו פתח פתוח לרה"ר מיירי, כלומר שאם היה פתח העליה פתוח לרה"ר מניחה על הפתח, ואם היה פתוח לחצר מניחה על פתח החצר שהוא פתוח לרה"ר, אבל הכא מיירי כשהעליה פתוחה לבית דהשתא כי מנח לה אפתח הבית או על פתח החצר לא מינכרא מילתא דמשום עליה הוא ולפיכך מניחה בחלון הסמוך לרה"ר, עכ"ל.

← כלומר דלא מיירי שעולה לעליה מן החצר דרך מדרגות או דרך מרפסת שמשמשת לכמה עליות וכדוגמת העליה שהזכרה בשו"ע יו"ד סי' רפ"ו ס"ז, אלא שהעליה פתוחה לתוך בית חברו דוגמת מש"כ רש"י במנחות ל"ד. בד"ה לול הפתוח, ובכסף משנה ה"ל מזוזה פ"ו ה"י וז"ל, שדרך העולם כשעושין ארובה באמצע עלייה עולין לה מן הבית במעלות, ועושין פתח אחד למטה כדי שלא ירדו מן העלייה לבית כי אם ברשות, ועושין בעלייה ארבע מחיצות ועושים בו פתח כדי שלא יעלו מהבית לעלייה אלא ברשות, ופעמים שאין עושין אלא אחד ואלו נועלים מכאן ואלו נועלים מכאן עכ"ל.

← ומבואר דדוקא אם מדרגות העליה פתוחות לתוך בית חברו אינו יכול להדליק בפתח החצר משום שבית חברו מפסיק ביניהם ואין ניכר שייכות הנר לעליה, אבל אם מדרגות העליה אינם פתוחות לתוך בית חברו אלא לחצר כיון שהמדרגות יוצאות לחצר בלי הפסק בית חברו שפיר ניכר שייכות הנר אליה כמו לשאר בתי

החצר. וכ"כ המשנ"ב בס"ק ובאר בשעה"צ בשם הב"י דאז מניחה על פתח זה

וכ"ה בחידושי הגר"א למכ שיניחם על פתח החצר כשיש כלל אלא פתוח לבית חברו כ

גם בחידושי הר"מ קזיס נתלן כ"א הוקשה לו קושית הב"י הו התוס' קשה שכמו שבני החצו ולא על פתחי בתיהם, גם בעל שאינו פתח עלייתו, וי"ל שה לעומדים לפנייה, אבל הדרימ כי נ"ל שלדעת התוס' אם יש חצו העליה מניח נר חנוכה על פו הפתח ההוא, והא דאמרינן שהעליה על גביו חצר רק הו לדעת התוס' דקתני מצוה להניו על פתח הבית נראה שבעל ה הראי

והנה מש"כ בתירוץ ראשון לעומדים לפנייה, אין לומר מדרגות לעצמו שעובר דרכם נראים שייכים רק לבית שכנגו לבית שבקומה עליונה, דממה מבואר דגם הוא מיירי דוקא נ דרק אז אין הנרות שבפתח הו חברו מפסיק בין החצר לעליה מהחצר לעליה ניכר שייכות ו

שבות פרק א יצחק ג

החצר. וכ"כ המשנ"ב בס"ק כ"ג דמיירי שהעליה פתוחה לבית, ובאר בשעה"צ בשם הב"י דאם היה פתח העליה פתוח לחצר היה מניחה על פתח החצר שהוא פתוח לרה"ר.

← **וכ"ה** בחידושי הגר"א למס' שבת וז"ל, ולפי' התוס' שפסקו שיניחם על פתח החצר כשיש שם חצר, צ"ל שאין להעליה חצר כלל אלא פתוח לבית חבירו כמו ארובה, וגם אין לר"ה פתח ע"כ.

← **גם** בחידושי הר"מ קזיס [תלמיד הרמ"ע מפאנו] למסכת שבת דף כ"א הוקשה לו קושיית הב"י הנ"ל ותירץ בב' אופנים וז"ל, ולשיטת התוס' קשה שכמו שבני החצר מניחים נר חנוכה על פתח החצר ולא על פתחי בתיהם, גם בעל העליה יניח נרו בפתח החצר אע"פ שאינו פתח עלייתו, וי"ל שהנרות שעל פתח החצר נראה שהם לעומדים לפניו, אבל הדרים בעליות צריכים היכר בפני עצמן. ועוד נ"ל שלדעת התוס' אם יש חצר לפני הבית שהעליה על גביו, בעל העליה מניח נר חנוכה על פתח החצר כיון שגם הוא נכנס דרך הפתח ההוא, והא דאמרינן מניחה בחלון היינו כשאין לבית שהעליה על גביו חצר רק הוא פתוח לרה"ר, דבהכי איירי רישא לדעת התוס' דקתני מצוה להניחה על פתח ביתו מבחוץ, ואם מניחו על פתח הבית נראה שבעל הבית הניחו שם, והב"י כתב התירוץ הראשון, עכ"ל.

← **והנה** מש"כ בתירוץ ראשון שהנרות שעל הפתח נראה שהם לעומדים לפניו, אין לומר דמיירי אפילו כשיש לבעל העליה מדרגות לעצמו שעובר דרכם לחצר ולרה"ר, ומשום דאין הנרות נראים שייכים רק לבית שכנגד עיניו דהיינו בקומה תחתונה ולא לבית שבקומה עליונה, דממה שסיים דהב"י כ' התירוץ הראשון מבואר דגם הוא מיירי דוקא כשפתח העליה פתוח לבית שתחתיו דרק אז אין הנרות שבפתח החצר ניכרים לבעל העליה כיון שבית חבירו מפסיק בין החצר לעליה, אבל אם יש לבעל העליה מדרגות מהחצר לעליה ניכר שייכות הנרות אליו כמו לשאר בתי החצר.

לו
ודרך
וכ'
וצרך
ויירי,
ואם
אבל
בית
פיכך
דרך
שו"ע
וגמת
הלי
גלייה
ירדו
זיצות
ישות,
יעלים
וכ' אינו
ואין
תוחות
בלי
בתי

שהיו משתמשים בה טובא וני
דינא ואינו יכול להדליק

הנה לענין מזוזה כ' בחזו"א
לה פתח לרה"ר שכ' המהרי"י
הבית לחצר, וז"ל, וגם דברי ה
משתמשין בו בטחינה ובאפיה
אוכלין וישנים כדרך התקל;
החצרות רק לאויר וכו', והל
דבית עיקר וכו' ואפילו באין
הכניסה לבית ע"כ. מבואר ו
חלוקות מחצרות שלהם דבשל
בשלנו, יש נפק"מ מזו

עוד מצינו שחלוקה חצר
ערובין סי' צ' ס"ק כ"ג שכתו
עד שיהיו בתים וחצרות פתוח
בלחי משום דלזה צריך חצר
וכמו שהיה בימי חז

מיהו בנידון חיוב מזוזה לו
בין חצרות שלהם לחצרות שג
סי' קס"ח סק"ג סוד"ה אבל,
מצד עצמה אלא מחמת ששע
מוליכין לבית חשיבי פתחי ב
במזוזה, וכ"כ ב"י סי' רפ"ו
בר"מ שם, וכן מבואר בשה"ג
הא דתני בירושלמי יומא פ'
לרבות שערי המדינה, וכי ביח
דירה ע"כ. וע"ע בב"י שם דו

ומשמע נמי דדוקא הדר בעליה מדליק בחלון, אך דיירי הבתים
התחתונים אפילו אין פתחיהם נראים מפתח החצר ידליקו בפתח
החצר דשייכות הנרות ניכרת שם לכל בתי החצר הפתוחים לחצר
בלי הפסק.

והנה כאמור כשהעליה פתוחה לחצר מניח בעל העליה נרו בפתח
החצר, ולכאורה הרי גם בזה לא ניכר בכל נר מי הדליקו אם
בעה"ב התחתון או בעל העליה, ואמאי לא נימא דידליק בעל
העליה בחלון. וכן אם יש כמה בתים בחצר כולם מדליקים בפתח
החצר אף שלא ניכר בכל נר מי הדליקו ולא אמרינן דלכן צריכים
כולם להשתתף בנר אחד.

וצ"ל דהתם ניכר עכ"פ בכל נר שהודלק ע"י אחד מבני החצר,
ולא בע"י שיהיה ניכר מי הדליקו, ורק בעליה הפתוחה לתוך בית
חברו דאין ניכר שייכות הנר לעליה כיון שבית חברו מפסיק
ביניהם אמרינן שצריך להדליק בחלון.

והנה כשמדליקים ב' בנ"א בפתח, ע"י ברמ"א סי' תרע"א ס"ב
שצריך ליהדר להניח הנ"ח באופן שיהא היכר כמה נרות מדליק,
ושמעתי מהגרי"ש אלישיב שליט"א דכשמדליק כל אחד בעששית
בפנ"ע אע"פ שהן סמוכות זו לזו ודאי חשיב שיש היכר. ואם רוצים
ב' בע"ב להשתתף בהדלקה אחת ע"י בבה"ל סי' תרע"ז ס"א
פלוגתא בזה. [וע"ע בטור סי' תרע"ז ובאלי' זוטא סי' תרע"א
סק"ו].

ב. הדלקת נר חנוכה בפתחי חצרות שלנו וחדרי מדרגות

ברש"י בבא בתרא ב. ד"ה השותפין, כתב דכל חצירות ששנו
חכמים לפני הבתים הן ורוכ תשמישן בחצר. ויש לדון לענין נ"ח
דקיי"ל שמדליק בפתח החצר אם בעינן דוקא דומיא דחצר דידהו