

ומ"ש ואם הניחה אחורי הדלת אין זה מצותה. נרימחא שס (סוף דף ל"ג) הניחה אחורי הדלת סכנה ואין זה מצוה:
 ה ומ"ש רבינו ונראה שאם שינה בא"ו המקומות אינו מעכב וכו'. משמע מדכחז רבינו הך ונראה נחר דכחז ואם הניחה אחורי הדלת אלמלא דפרימא ליה דאף בהניחה אחורי הדלת אינו מעכב וכן פירש בית יוסף עיין שם. ותימה דהלא רש"י מפרש סכנה מן המזיקין שאין הבית משתמר בה עד שיקבענה גזרות הפתח כהלכתה עכ"ל אלמלא דמעכז מדאין הבית משתמר בה ויש לומר דרבינו דחה פירוש רש"י מדחקשו עליו המוספות לשם (ד"ה סכנה) ומפרשי בשם רבינו חס יבן סכנה לדחורי הדלת משום דמכה בה ראשו אלמלא משמע דהבית משתמר בה שפיר דאינו מעכב וכן כתב הרא"ש לשם (פי' ח) כפירוש רבינו חס ודחה פירוש רש"י וכן כתב המרדכי (פי' מתקפא, ז ע"ד):
 ו ואם אין ניכר איזה ימין לביאה וכו'. מימרא דרבי יהודה אמר שמואל בפרק הקומץ (יש דף ל"ג):

כסברא ראשונה. (ו) ואם הניחה אחורי הדלת אין זה מצותה. ונראה שאם שינה באלו המקומות אינו מעכב (ח) רק שתהיה בצד הימין לביאה שאם לא קבעה בצד ימין לביאה ודאי מעכב: ג ואם אין ניכר אי זהו ימין לביאה או ליציאה כגון מי שחולק ביתו לשנים ובכל חלק פתח פתוח לרשות הרבים ובמחיצה החולקת יש פתח (ט) מזה לזה ועתה באותו פתח אין ידוע אי זה חשוב ביאה או יציאה מזה לזה או מזה לזה אנו הולכין אחר היכר ציר פירוש במקום שעושה

כתבו המוספות בפרק הקומץ (ג: ד"ה ומאי) בירושלמי פרק נמרח דמגילה (ה"י"ג) משמע דכשהפתח גבוה הרבה מניחה בין כתפיו ומולק על תלמוד שלנו עכ"ל. והמרדכי (פי' מתקפא, ח ע"ב) כתב מסופק היה ר"י אם היה בירושלמי שהניחו רבי חנינא כנגד כתפיו פליג
 אחלמודא דידן מדלא מפליג בין גבוה לנמוך ומיהו נראה לדמעה מכתפיו לא ייחנה אם הפתח גבוה כל כך דלא ייחנה לעולם במקום שאינה נראית לו וכן משמע מדקאמר מניחה בטפח הסמוך לרשות הרבים כדי שיפגע במראה מיד עכ"ל: ואם הניחה אחורי הדלת אין זה מצותה. נרימחא שס בפרק הקומץ (לג: ח) חללה במקל או שהניחה אחר הדלת סכנה ואין זה מצוה ופירש נמוקי יוסף (ה. ד"ה

אחורי) אחורי הדלת. חוץ למזוזות השער: פסולה. דנעינן דרך צאתן וליכא: ומ"ש ונראה שאם שינה בא"ו המקומות אינו מעכב. נראה שטעמו משום דככל הני אמרינן לישגא דמזוזה מנוה להניחה בחוץ חללו של פתח מזוזה להניחה בטפח הסמוך לרשות הרבים מנוה להניחה בתחלת שליש העליון ומשמע ליה ז"ל דהיינו לומר דמזוזה

אחורי) אחורי הדלת. חוץ למזוזות השער: פסולה. דנעינן דרך צאתן וליכא: ומ"ש ונראה שאם שינה בא"ו המקומות אינו מעכב. נראה שטעמו משום דככל הני אמרינן לישגא דמזוזה מנוה להניחה בחוץ חללו של פתח מזוזה להניחה בטפח הסמוך לרשות הרבים מנוה להניחה בתחלת שליש העליון ומשמע ליה ז"ל דהיינו לומר דמזוזה

אחורי) אחורי הדלת. חוץ למזוזות השער: פסולה. דנעינן דרך צאתן וליכא: ומ"ש ונראה שאם שינה בא"ו המקומות אינו מעכב. נראה שטעמו משום דככל הני אמרינן לישגא דמזוזה מנוה להניחה בחוץ חללו של פתח מזוזה להניחה בטפח הסמוך לרשות הרבים מנוה להניחה בתחלת שליש העליון ומשמע ליה ז"ל דהיינו לומר דמזוזה

הכי ואם שינה לא פסל וכן בהניחה אחורי הדלת שאמרו אין זה מצוה היינו לומר דלא קיים מצוה מן המזוזה אבל מכל מקום כשרה היא דאם לא כן ה"ל למיחיי פסולה. וכבר כתבתי פסולה. וכן בהניחה אחורי הדלת לדמרינן דאין זה מצוה נראה דהיינו לומר דלא קיים מצוה מזוזה כלל וכה"ה דתנן (מגילה כד:) העושה תפילתו עגולה סכנה ואין זה מצוה דהיינו לומר דלא קיים מצוה תפילין כלל דתפילין מרובעות הלכה למשה מסיני (סו). וכן כתב נמוקי יוסף בהניחה אחורי הדלת דפסולה וכן כתב הרמב"ם (פ"ה ה"ס): ומ"ש שאם לא קבע בצד הימין לביאה ודאי מעכב. כן כתב הרמב"ם בהדלא (פ"ו ה"ג):

הכי ואם שינה לא פסל וכן בהניחה אחורי הדלת שאמרו אין זה מצוה היינו לומר דלא קיים מצוה מן המזוזה אבל מכל מקום כשרה היא דאם לא כן ה"ל למיחיי פסולה. וכבר כתבתי פסולה. וכן בהניחה אחורי הדלת לדמרינן דאין זה מצוה נראה דהיינו לומר דלא קיים מצוה מזוזה כלל וכה"ה דתנן (מגילה כד:) העושה תפילתו עגולה סכנה ואין זה מצוה דהיינו לומר דלא קיים מצוה תפילין כלל דתפילין מרובעות הלכה למשה מסיני (סו). וכן כתב נמוקי יוסף בהניחה אחורי הדלת דפסולה וכן כתב הרמב"ם (פ"ה ה"ס): ומ"ש שאם לא קבע בצד הימין לביאה ודאי מעכב. כן כתב הרמב"ם בהדלא (פ"ו ה"ג):

הכי ואם שינה לא פסל וכן בהניחה אחורי הדלת שאמרו אין זה מצוה היינו לומר דלא קיים מצוה מן המזוזה אבל מכל מקום כשרה היא דאם לא כן ה"ל למיחיי פסולה. וכבר כתבתי פסולה. וכן בהניחה אחורי הדלת לדמרינן דאין זה מצוה נראה דהיינו לומר דלא קיים מצוה מזוזה כלל וכה"ה דתנן (מגילה כד:) העושה תפילתו עגולה סכנה ואין זה מצוה דהיינו לומר דלא קיים מצוה תפילין כלל דתפילין מרובעות הלכה למשה מסיני (סו). וכן כתב נמוקי יוסף בהניחה אחורי הדלת דפסולה וכן כתב הרמב"ם (פ"ה ה"ס): ומ"ש שאם לא קבע בצד הימין לביאה ודאי מעכב. כן כתב הרמב"ם בהדלא (פ"ו ה"ג):

ג ומ"ש ואם אינו ניכר אי זהו ימין לביאה או ליציאה כגון מי שחולק ביתו לשנים וכו' אנו הולכים אחר הכר ציר. בפרק הקומץ (לג:) מימרא דרבי יהודה אמר שמואל ופירש רבינו זה כפירוש רש"י והרא"ש ז"ל (פי' ח): [בדק הבית] זה לשון רבינו ירוחם (ניח ס חלק ז, קטס ע"ג) פירוש כגון שפתח היה פתוח לרשות הרבים עם דלת אחת ולא היה בו [כין] אם פתח אחד וחלקו לשנים ועשה מחיצה ביניהם ובפתח אחד נכנסים בו הנכנסים ויוצאים מרשות הרבים לבית והפתח השני נכנסים בו לבית אשתו לצניעות לעשות בו מלאכה וכו' אלו הפתחים הדלת הא' סוגרם ואין אנו יודעים לאיזה צד יקרא פתח לשם המזוזה שם ואומרים הלך [אחר] היכר ציר כלומר אותו הצד שציר הדלת סוכב בו קרר פתח לשום בו המזוזה וישים אותה לצד ימין של אותו פתח בכיאתו יג עכ"ל [עד כאן]: וכתב המרדכי (פי' מתקפא, ח ע"א) פירוש בעל הלכות גדולות הא' ביתא בין גברי לנשי ידן ואומר ר"י דוקא בין גברי לנשי ששניהם עיקר ושניהם פתוחים לרשות הרבים אבל מצד אחד לא לעליה שעיקר תשמישו ומזלו ומזלו מביא לשם לא אזלינן בחר הכר ציר אללא ייחנה צדדן טח דלנכרו הוא עשוי ולהכי נקט מדי גברי לנשי וכן מלמתי אפילו אחד פתוח לרשות הרבים ואחד אינו פתוח לרשות הרבים כיון דעיקר תשמישו כניסה וליאה דרך שם לא משגיחין בה צהיכר ציר טח עכ"ל: ובתורב בתשובות אשכנזיות (שו"ת מהר"ל סימן ז"ד) ספיקותיך צדדן הקטן לפי מה שהננתי מחתך שיש פתח אחד מצד החורף ולחצר וגם יש פתח אחר מצד החורף ולחצר ולחצר פתחי חדר קטן שמינה היכר ציר דידוהו שלא צדדן צדדן קטן אללא מד צדית החורף וחד צדדן גדול ולפי זה שמינה חייבת ויש לקובעה צדדן הכניסה לצד החורף וצדדן הכניסה לחצר גדול דפסחא דבין מרי צדדן ויש לכל אחד פתח אחד לרשות הרבים הלך אחר היכר ציר עכ"ל: ובתורב עוד שם פתח שצדדן צדדן לחצר אס יש לחצר פתח אחר לרשות הרבים או אית לן למיזל צדדן היכר ציר אללא אס אין לחצר פתח לרשות הרבים או יש לקטוע צדדן צדדן כניסה מצד לחצר עכ"ל:

ג ומ"ש ואם אינו ניכר אי זהו ימין לביאה או ליציאה כגון מי שחולק ביתו לשנים וכו' אנו הולכים אחר הכר ציר. בפרק הקומץ (לג:) מימרא דרבי יהודה אמר שמואל ופירש רבינו זה כפירוש רש"י והרא"ש ז"ל (פי' ח): [בדק הבית] זה לשון רבינו ירוחם (ניח ס חלק ז, קטס ע"ג) פירוש כגון שפתח היה פתוח לרשות הרבים עם דלת אחת ולא היה בו [כין] אם פתח אחד וחלקו לשנים ועשה מחיצה ביניהם ובפתח אחד נכנסים בו הנכנסים ויוצאים מרשות הרבים לבית והפתח השני נכנסים בו לבית אשתו לצניעות לעשות בו מלאכה וכו' אלו הפתחים הדלת הא' סוגרם ואין אנו יודעים לאיזה צד יקרא פתח לשם המזוזה שם ואומרים הלך [אחר] היכר ציר כלומר אותו הצד שציר הדלת סוכב בו קרר פתח לשום בו המזוזה וישים אותה לצד ימין של אותו פתח בכיאתו יג עכ"ל [עד כאן]: וכתב המרדכי (פי' מתקפא, ח ע"א) פירוש בעל הלכות גדולות הא' ביתא בין גברי לנשי ידן ואומר ר"י דוקא בין גברי לנשי ששניהם עיקר ושניהם פתוחים לרשות הרבים אבל מצד אחד לא לעליה שעיקר תשמישו ומזלו ומזלו מביא לשם לא אזלינן בחר הכר ציר אללא ייחנה צדדן טח דלנכרו הוא עשוי ולהכי נקט מדי גברי לנשי וכן מלמתי אפילו אחד פתוח לרשות הרבים ואחד אינו פתוח לרשות הרבים כיון דעיקר תשמישו כניסה וליאה דרך שם לא משגיחין בה צהיכר ציר טח עכ"ל: ובתורב בתשובות אשכנזיות (שו"ת מהר"ל סימן ז"ד) ספיקותיך צדדן הקטן לפי מה שהננתי מחתך שיש פתח אחד מצד החורף ולחצר וגם יש פתח אחר מצד החורף ולחצר ולחצר פתחי חדר קטן שמינה היכר ציר דידוהו שלא צדדן צדדן קטן אללא מד צדית החורף וחד צדדן גדול ולפי זה שמינה חייבת ויש לקובעה צדדן הכניסה לצד החורף וצדדן הכניסה לחצר גדול דפסחא דבין מרי צדדן ויש לכל אחד פתח אחד לרשות הרבים הלך אחר היכר ציר עכ"ל: ובתורב עוד שם פתח שצדדן צדדן לחצר אס יש לחצר פתח אחר לרשות הרבים או אית לן למיזל צדדן היכר ציר אללא אס אין לחצר פתח לרשות הרבים או יש לקטוע צדדן צדדן כניסה מצד לחצר עכ"ל:

פרישה

(ו) ואם הניחה אחורי הדלת כו'. פירוש חוץ למזוזות השער דנעינן דרך צאתן וליכא. יימוקי יוסף: (ח) רק שתהיה בצד הימין לביאה. ואין מולק בין אינו יד לחצר, מרדכי. משום דמזוזה שמינה לכל

(ט) מזה לזה (או מזה לזה) וזהו י"ז. כה:

--	--

הגהות והערות

דיכול לתתו בגובה של פתח עד המשקוף. ואפשר דחזרו בזה למ"ש לעיל דמרת הרמב"ם משמע דאם הניחה למטה משליש עליון פסולה ועל זה כתב אבל הרי"ף וכו'. חז"ל באור מהרמ"ב למרדכי ח ע"א, נחלקו בזה הרא"ש סבירא ליה וכו' ולפירוש זה צ"ל הא נקט מצוה בתחלת שליש עליון דמשמע שהוא רק מצוה משום דגם אם הניחה למטה משליש עליון יוצא בדיעבד וכו' ע"כ. וגם בית יוסף כתב לעיל וכן נראה מ"ש רבינו בסמוך: יבן דברי רבינו חס הובאו בספר הישר חלק החידושים סימן תקיג ועיין שם: יגן ראה לעיל בטור סוף סימן רפו, ויראה מכאן אותם פתחים וכו' ובכ"י שם, ולא ע"א דיה כתב הרשב"א ובע"כ שם דיבור ראשון בקושית המרדכי על פירוש הקונטרס: ידן דברי הלכות גדולות שבמרדכי נטובים על מאי דאיתא בגמרא לג ע"א ריש גלותא בנא בימא אמר ליה לרב נחמן וכו' ופירש

לוח"ה שבהמשך:

ערוך

הלכות מוזה סימן רפ"ט

השלח

ח וכלל הדברים לפי מנהג בתים שלנו יפלו כמה כפיקוח בהפתחים איוה הוא ימין הכניסה וע"פ רוב כשיש פתח לרחוב בצד מזרחי ופתח לחצר בצד אחר וממילא ישתנו כל החדרים דאם נחשוב הכניסה מהרחוב יהיה צד זה צד ימין ואם נחשוב מהחצר יהיה להיפך וכן כשיש שני פתחים מהבית לחצר כמנהג הרבה בתים שלנו שפתח אחד הולך מהבית ופתח אחד מבית המבשלות שקורין קוכני"א אם הם בשני רוחות ישהנו הימין והשמאל וגם בבית עצמו בחדרים הרבה ישתנו הימין והשמאל והיכר ציר אינו סימן תמיד כמ"ש יש להתבונן הרבה בזה וא"א לבאר פרטי הדברים בזה רק בכלל כן הוא שכמקום שההילוך הוא יותר רגיל משם יחשבו הכניסה ובמקום שההילוך שוה ילכו אחר היכר ציר ויותר מזה א"א לבאר כמובן.

ז ובא"זה מקום בצד הימין יקבע המוזה איתא במנחות (ל"ג:) מצוה להניחה בהוך חללו של פתח ולא מבחוץ ומצוה להניחה בטפח הסמוך לרה"ר והיינו אם עובי החלל ד' או ה' טפחים כגון חומת אבנים שהכותל רחב הרבה בעובי יניחנה בחלל טפח הסמוך לרה"ר כדי שיקדים במצוה בכניסתו לביתו.

י ובניבה כמה שיעורה לקובעה שם אמרו שם (ל"ג:) מצוה להניחה בתחלת שלישי העליון כגון שנוכה הפתח ג' אמות יניחנה בתחלת האמה השלישית ואם הניחה למטה מזה פסולה וע"י בסעי' י"ב אבל למעלה מזה כשר ובלבד שירחיקנה מן המסקוף העליון טפח ובריעבר כשרה גם בלא הרחקת טפח (ג"ג) והתוס' שם הביאו מירושלמי דיניחנה כנגד כתפיו ולא למעלה מכתפיו ע"ש ולפ"ו אם הפתח גבוה הרבה באופן שתחלת שלישי העליון הוא למעלה מכתפיו כיצד יעשה ובירושלמי פ"ד הסגילה אומר ספיר"ש דאימתי נותנה בשלישי העליון כשהוא נגד כתיפיו אבל כשהוא למעלה מכתפיו אין להשניח על שלישי העליון ע"ש וכן ביארו התוס' ביומא (י"א:) ע"ש וכ"כ המרדכי ע"ש מיהו הרמב"ם והטור והשי"ע לא הזכירו רק שלישי העליון ונדולי האחרונים הסכימו כהירושלמי (לכ"ג וז"ל סק"ד) אבל התי"ס במנחות (ל"ג:) ד"כ ומ"א) כתבו דהירושלמי חולק על הש"ס שלנו ע"ש ומ"ם כיון דבירושלמי מבואר שם שכן עשו למעשה בהכרח לעשות כן וצ"ל מה שהש"ס שלנו לא הזכיר זה משום דמילתא דפשיטא היא (שכ"י י"ג סי' בכ"ג) דטעם למעלה ממקרקע די ע"ש וז"ל דגליש בעליון ילפין מס קביעה כגונכ אף כתיבה ע"ש ומ"ס י"ב ללמוד מה קביעה על האדם אף כתיבה כנגד האדם ועוד דפתחים בלכ"ל לא היו נגזרים כל כך עד בחללת גליש בעליון יכ"כ למעלה מחתפיו).

י"א וז"ל הטור ואיוהו מקומה במזוזה הפתח הימיני וכ"י בחלל הפתח בטפח החצון הסמוך לרה"ר

מב' שלישי נובה הפתח ולמעלה וכו' ואם הניחה אחורי הדלת אין זה מצוה ונראה שאם שינה באלו המקומיה אינו מעכב רק שתהיה בצד הימין שאם לא קבע בצד הימין חזאי מעכב עכ"ל ומבואר להדיא דאכל מה שאמר מקודם אינו מעכב בריעבר שהרי לא פרט רק צד הימין ולפ"ו אף אם לא הניחה בשלישי העליון ולא בטפח החצון ולא בחלל אלא אחורי הדלת אין זה מעכב בריעבר אם הניחה רק בצד ימין הכניסה וכן משמע בגמ' שם שעל כל הרינים הנזכרים אמר לשון מצוה ולא עיכוב ועל ימין לא אמרה לשון זה ע"ש משום דהוה לעיכובא.

יב וכן משמע מדברי רבינו הרמ"א בסעי' ב' שרבינו הבי" כתב איזהו מקום קביעותה בתוך חלל של פתח בטפח הסמוך לחוץ עכ"ל וכתב על זה ואם שינה אינו מעכב ובלבד שיניחנה במזוזה עצמה עכ"ל הרי גם על שינוי בחלל הפתח קאי והיינו שהניחה אחורי הדלת בהמזוזה עצמה ואין לומר דכונתו רק על טפח הסמוך לפתח אבל הוך החלל מעכב דא"כ ה"ל לומר ובלבד שיניחנה בחלל הפתח ויש מהנרדלים דס"ל שאין בי שחולק על אחורי הפתח שיעכב (ט"ו סק"ג) ויש מי שכתב דהרמב"ם והנמקי' חולקים על למטה משלישי העליון ועל אחורי הדלת דפסול (נקי"כ לענין אחורי כדלת וכ"כ סק"ד לפי"ן למעט מעליה בעליון וכ"כ כ"י ולכן כתבנו כע"י י" דלמעט פסול פ"ט).

יג אבל לענין אין הכרע מדברי הרמב"ם דכפ"ו דין י"ב ברין שלישי העליון לא הזכיר כלל דלמטה מזה פסול ע"ש ובפ"ה דין ח' כתב תלמה במק"ל פסולה וכו' הניחה אחרי הדלת לא עשה כלום וכו' עכ"ל ואדרבא מדלא כתב על אחורי הדלת לשון פסולה משמע דאין זה פסול נמור אלא שלא עשה המצוה כראוי וגם לשון הטור כן הוא שהרי כתב אין זה מצוה ועכ"ז אינו מעכב ועוד אפילו אם נאמר דכונתו לעיכובא י"ל דהוה כשהניחה להלן ממזוזה הבית או השער והנמקי' כתב להדיא כן וז"ל אחורי הדלת חוץ למזוזה השער עכ"ל ולזה רקדק רבינו הרמ"א לומר ובלבד שיניחנה במזוזה עצמה כלומר לא להלן מהמזוזה וגם מדברי התוס' והרא"ש מתבאר דאינו לעיכובא ע"ש.

יד ולפ"ו מתיישב שפיר מנהג שלנו בכמה פתחים שלחוץ לרחוב או לחצר כשיש חשש שסא יטלוס או מפני העדר הנקיות שקובעים המזוזה לא בתוך החלל של הפתח אלא אחורי הפתח סמוך לקצה המזוזה והוא הפנים שקיימו מצוה מזוזה לכל הדיעות ולא מיבעיא לדעת הרא"ש והטור אלא אפילו לדעת הרמב"ם והנמקי' ובפרט שאנו עושין מפני ההכרח ואע"ג דמפני הנקיות די כשהיא מכוסה כמ"ש בס"י רפ"ו סעי' י"א מ"ם אין הדעת סובלת לראות שנגד המזוזה

ז. 'עיקר דרך הכניסה' - פתח שבין שני חדרים, ולשניהם פתח נוסף מהחוץ, אלא שהאחד פתוח לעיר והשני לסמטה, ועיקר כניסתו היא מהעיר, החדר הסמוך לעיר נחשב כחיצוני, והסמוך לסמטה נחשב כפנימי. ויתבאר להלן בסעיף יב ומסעיף כ.

ח. 'היכר ציר' - פתח שבין שני חדרים, ולשניהם פתח נוסף מהחוץ, יקבע לימין הנכנס לחדר שהדלת נפתחת לתוכו. ויתבאר מסעיף כו.

ט. 'עיקר בדיוור' - שני חדרים ששניהם פתוחים לחוץ, ושניהם משמשים לדיוור, אלא שהדיוור הנעשה באחד מהם, עיקרי יותר^(ט), י"א שקובע לימין הנכנס לחדר העיקרי, ויתבאר מסעיף יד.

כשיש סתירה בין ההיכרים

י. פנימי - קובע בימין הנכנס לחדר הפנימי^(י), אף כשהדלת נפתחת ['היכר ציר'] אל החדר החיצוני^(יא).

יא. קובע לימין הפנימי, גם כשהדיוור בחיצוני עיקרי יותר, וכן המנהגי^(יב) [דלא כחולקים^(יג)]. ואם הפנימי פטור כגון שהיא גינה, י"א שקובע לימין החיצוני, ויתבאר בפרק לו מסעיף ט.

א, ב), היעב"ץ (תשו' ע ד"ה ולכן), דה"ח, חיד"א (יוסף אומץ סכ"ט לענין פתח שבין הבית לבית התבשיל סתום). אמנם בבנין ציון (סי' צט) משמע שאין כל מעלה לפנימי, ולעולם אזלינן רק בתר היכ"צ, ע"ש, ואזיל לשיטתו בתוספת ביכורים (סי' תרכה). וכ"כ בספר מנהגי חב"ד בזה"ל ע"פ אדמורי"י בית חב"ד וכמדומה עד הגרש"ז, הכל תלוי בהיכר ציר מלבד הפתח החיצוני העיקרי, עכ"ד. אלא שלענ"ד מדברי הראשונים והפוסקים הנ"ל אין נראה כן.

יב) בסק"א הבאנו שדעת רוב הפוסקים שהיכ"צ עדיף מעיקר תשמיש, וא"כ כ"ש שפנימי העדיף מהיכ"צ, שהוא עדיף גם מעיקר תשמיש. ולפמ"ש"כ בסעיף יג שעיקר בהילוך עדיף מעיקר בתשמיש, כ"ש שפנימי עדיף מעיקר בתשמיש, שאין לך 'עיקר בהילוך' יותר מחיצון לפנימי. ויש להוסיף שאף החי"א שנקט בדעת הש"ך שעיקר בדיוור עדיף על היכר ציר, מ"מ הביא את דברי המהרי"ל שקובע לימין הנכנס מהבית לחצר פנימית. וכן אף הדה"ח שפסק שעיקר בדיוור עדיף מהיכ"צ, כתב שלעולם אזלינן בתר פנימי, וביאר שהמרדכי מירי שהיה לבית החורף פתח נוסף מרה"ר. וכ"כ במק"מ (רפט ס"ק יח, יט), ובגידה"ק (שם סק"ו) והביא כן גם בשם המהריק"ש, שכתב וכן עמא דבר, ולהלן (בסקס"ט) הביא כן גם מהדה"ח. וכן האריך המנח"י (ח"א פט) והוכיח כן מהפת"ש (רפוד), וכתב שכן המנהג. וכן דעת החזו"א (יו"ד קסח, א. ועוד) אא"כ הפנימי אינו עשוי לדיוור כלל (כמש"כ שם בסק"ו). ובדע"ק (רפט, יא) יש סתירה בין ב' מהדורות (ומש"כ הגידה"ק ליישב, נסתר ממש"כ הדע"ק ושותפין וכו').

הבתיים פתוחים לרה"ר. ומשמע שאם רק אחד היה פתוח לרה"ר היה קובע לימין הפנימי נגד ההיכ"צ, ובפשטות הה"צ כנגד שאר ההיכרים. וכ"ה להדיא במהרי"ל (תשו' צד) והו"ד בב"י ובט"ז (רפט, ד) דבפתח שבין הבית לחצר אזלינן בתר היכ"צ, ואם החצר פנימית קובע לעולם לימין החצר. אמנם בפרשה סדורה (שם) כתב שלדעת המרדכי עיקר בדיוור עדיף על פנימי. אך עבמש"כ בסק"א שיל"פ את המרדכי באופן אחר, וכ"כ במנחת פיתים (רפט, ג).

ט) מהו 'עיקר' יבואר להלן מסעיף כה.

י) שהרי יש לקובעה בימין דרך ביאתך לבית מרה"ר, כמש"נ בסק"ח. והטעם דהמעבר מרה"ר לבית מוגדר כביאה, הוא משום שרה"ר אינו מקום תשמיש ועיקרו למעבר. וגרע מבי"ש שעכ"פ מתייחס לאיזה בית שהוא. וכן גרע מגינה דמ"מ משתמש בה, ודו"ק. ובבנין ציון (סי' צט) הבין שהטעם משום דרה"ר הוא מקום פטור, ולדבריו מקום המוזהב בפתח שבין בית בעה"ב לבית שוכר, יהיה תלוי במח' אם חיוב שוכר הוא מדאורייתא, ואין לזה רמז בפוסקים. ועוד דבגמ' (מנחות לג, ב) דנו בדין פתח שמהגינה לבית, אך מעולם לא הסתפקו בדין הפתח שמרה"ר לבית, וע"כ שבפתח שבין רה"ר לבית, יש טעם נוסף שמקומה לימין הנכנס לבית. באגרו"מ (יו"ד ח"א ס"ס קפא) כתב שבפתח שבין בית לביהמ"ד ציבורי, קובע לימין הבית, ולא אזלינן בתר היכ"צ, דמעבר ממקום ציבורי לבית פרטי חשיב דרך ביאתך. ולדבריו יש טעם נוסף מדוע המעבר מרה"ר לבית נקרא דרך ביאתך.

יא) כמש"נ בסק"ח. וכ"כ החזו"א (יו"ד קסח, ס"ק

ב על האדם
ואף שאפשר
חייב במזוזה
באיזה מקום
ת הדלת לכן
קיים המצוה
כר כזה. לכן
כל זמן שלא
בפתח כזה
ביתך דרך
ניכר דרך
ו שם היא
זכתב שהיו
ציר ובשער
מכאן ומכאן
בהיכר ציר
לשון ואין
זו שצריך
אלא מטעם
דרך יציאה
קביעות היה
והי"ל לומר
גיכר מקום
לכאן והטעם
מאיזה טעם
בהיכר ציר
דבלא הטעם
ל שלא היה
כמה שיקבע
הדלת ויעשה
מזה שאמר
מזוזה כשיטת
הטעם בימין
ביאתך לכן
החיוב ופטור
והוא לע"ד
שלפירושו
וד תלי דשא
זפק לשיטתם
א היכר ציר
לקיים לקבוע
לית כהאפשר
ז דאם עכ"פ

חייב שלכן יתחייב להעמיד הדלת כדי שיוכל לקיים
חיובו הי"ל לומר תלי דשא ואם פטור משום שלא
ניכרת ביאתה הי"ל לומר הא אין לו דשא שלשון
זה משמע שפטור. אבל כיון שהרמב"ם לא מפרש
כוותיהו וכתב זה רק להכריח דינו שפטור פתח
שבלא דלת ושצריך מתחלה להעמיד הדלת ואח"כ
לקבוע המזוזה רצה לסתור פירושו איך שנפרש לכן
אין להוכיח מלשוננו איך הדין ממש להחולקים עליו
כיון שלדידיה אין נוגע זה כלל ולכן מכיון שמלשון
הראב"ד וחכמי לונגיל שהם בעלי שיטה זו משמע
שפטרי לגמרי הוי עיקר לדינא שפטור פתח זה בלא
דלת.

והנה במדינתנו עתה איכא גם דלתות כאלו שאין
ניכר ביאתה משום דליכא היכר ציר אף עם הדלתות
משום שנפתחים שוה לשני הצדדין והציר הוא באמצע
ואם יעשו דלת כזה בפתח שבין שני חדרים שנפתח
בשוה לכאן ולכאן יהיה נוגע הדין גם לשיטת הרמב"ם
דהרי יש להפתח תנאי הדלת שמחייב במזוזה. ולכן
להראב"ד וחכמי לונגיל שפוטרין כשאין ניכרת
ביאתה. יהיה פטור ממזוזה. ולמה שמשמע מלשון
תשובת הרמב"ם שמסתפק לשיטתם אולי יתחייב
לעשות דלתות יהיה אסור לעשות בפתח כזה דלת
הנפתח לשני הצדדין שלא יהיה היכר ציר. אבל
לדינא מסתבר כיון שלהראב"ד וחכמי לונגיל פטור
ולא מצינו חולק בזה אליהם אלא מה שמשמע מלשון
הרמב"ם שמסתפק אליבייהו שלא היה נוגע לדידיה
אלא שכתב להכריח דינו ביותר אין להחשיב זה
כחולק עלייהו ויש להורות לפטור ממזוזה בדלת כזה
בפתח שבעי היכר ציר ואין לחייבו לעשות דוקא
דלת שיש בו היכר ציר שהוא דלת שנפתח לצד אחד.

ומה שהקשה במגדל עוז על הראב"ד וחכמי
לונגיל שהיה לו לר"ג לומר עביד ציר ברישא אלא
ש"מ דציר מיעבד הוה עביד אלא דשי הוא דאכתי
לא תליא. לא קשה כלום דסברי היכר ציר בלא
דלת אינו כלום דעדין אפשר שישנה כיון שעדין לא
גמר ולא נחשב זה היכרא למקום ביאתה. ולכן רק
כשעשה גם הדלת שם נחשב היכר ציר וגם הרמב"ם
לא הקשה זה.

אבל אמינא דכל זה הוא רק כשממש הכניסה
והיציאה שוה מחדר זה לזה ומזה לזה שהוא באופן
שהכניסה מהחוץ שיש לכל חדר הוא מרחוב אחד
ואין מקפידין מלהכנס לאחד יותר מלשני אבל אם
הכניסה מחדר אחד להשני הוא יותר מאיפכא יש
לקבוע המזוזה במקום שיותר רגילין ליכנס דיש
למיזל בתר רובא. וכדחוינן מפרשיי בהא דבמזוזה

הלך אחר הרגיל שמפרש לבי פתחים לחדר אחד
לשיטתו שצריך לעשות מזוזה רק בפתח אחד אם
רגיל יותר בפתח אחד עיי"ש. א"כ יש למילף מזה
לחשיבות כניסה בפיתחא דבין תרי בתי שיש למיזל
אחר הרגיל יותר. ובוזה אפשר הוא גם לכר"ע אף
להחולקין על רש"י התם ומחייבי לשני הפתחים.

אבל נראה דאם יש אחד שהוא רגיל להיפוך
נחשב שוה אף שבכאן רגילין יותר אנשים ליכנס.
ולכן הא דפיתחא בין בי גברי לבי נשי שפרש"י
שחלק ביתו חציו להלוך אנשים המחזרין וחציו לאשתו
לעשות מלאכתה בהצנע ויש פתח בין זו לזו דתלוי
בהיכר ציר אף שהכא הוא להרבה אנשים ויש הרבה
שצריכין ליכנס לבי נשי שהכניסה לדידהו היא מבי
גברי לבי נשי ולהיפוך היא רק אשתו לבד שהיא
רגילה ליכנס מרה"ר לחדרה ומשם היא נכנסת
כשצריכה לבי גברי ומ"מ נחשבין שוין. והטעם
שתשמיש שלה לבד ג"כ מחייב במזוזה ולכן אין שייך
שיתבטל כניסה דידה אף בשביל רגילות הרבה
להיפוך אבל כשכל איש רגיל יותר מחדר זה לזה
אף שלפעמים נכנסין להיפוך יש לקבוע המזוזה במקום
כניסה הרגיל יותר. ואם הם שוים ממש פטור כ"ז
שליכא היכר ציר שהוא דוקא ע"י העמדת הדלת
כדלעיל זהו הנכון לע"ד בזה למעשה.

ידידו,

משה פיינשטיין

אחר זמן הראה לי ידידי הרה"ג ר' טוביה
גאלדשטיין שליט"א שבשאלת יעבץ איכא שאלה זו
וכתב שמספק יעשה ב' מזוזות על שני הצדדין ולא
נראה זה כלל והנכון כדבארתי שפטור לגמרי ממזוזה.

סימן קעז

בענין פתח סתום למזוזה

ג' מרחשון תרפ"ט ליובאן.

מע"כ אחי הגאון החריף מוהר"ר מרדכי שליט"א
הגאב"ד שקלאוו.

בדבר חדר שיש לו איזה פתחים ופתח אחד סתום
ולא פרץ את פצימיו, שדעתך נוטה שפטור

אשה ישראל דנהיחודה, לאחר שתחלתן, חיאסר לכהנה, א"כ משמע דכחירתא דביחוד בעלמא, לא נאסרה, גם כפנוי לא נאסרה, וכן באגודה (פ"ג דפ"ז) כחז וז"ל, היונו היכא דכאשא מסורה גידם דומי דנהנשה, אבל הכא שנתייחודה עם הכרי באקרתי בעלמא, או פנוי שנתייחודה באקרתי בעלמא, לא מתסרה, הכי דמיקל אפילו להשיאה לכהן, והכי המהרי"ק הביא נהשנון חבילות באגונים האגודה והרמ"ם הג"ל וא"ך כחז א"כ דהנך פוסקים לא פנינו אכרי, וכן הוכיח משאר פוסקים, ומסיק כן, א"ך נגדרה לכמיר קיבה הרבה עיי"ש.

ד) ולענין י"ש להוסיף דכן יש להוכיח מדברי הר"ם הרמב"ם, והא"ש שחנשה ניד ענו"ם ע"י ממון מותרת, כ"ז הביא המשנה דהאשה שנחנשה, וכתב דפירשה כל האגונים ז"ל דוקא אם היה בענין כהן, והוא הדין לישא לבתמילה לכהן, ואח"כ כתב על דברי הרמב"ם, ובזמן שיד עכ"ם חקופה אפילו כ"י ממון כיון שנושית ברשות העכו"ם נאסרה, ומדלא כתב כיון שנתייחודה עם העכו"ם, משמע ודאי דוקא כשכיה חנושה חתח ידן, אבל נתייחודה מדטהה ואתה משמע נידויה מותרת, ואין אוסרין אותה ביחוד בלבד, עיי"ש, ומיכה מדבריו דיש לה ככה"ג כל דין שיד ישראלי תקיפה, דמותרת א"ך לישא לבתמילה לכהן, דאם לא כן כ"י לו לפרש כיון דנחת לזה מקודם.

ה) ועוד יש לומר, לפי מה שהוכיח הבי"ח בא"ע שם א"כ דברי הר"ם בג"ל ממחוי ונחנשה, לחרץ דא דיוקא דדישא ודיפא עיי"ש, והב"ש (סוסי"ק כ"א) רמז ל"י כבי"ח הללו, והיינו דהא דאיחא כרישא ע"י ממון מותרת לבעלה הא סתמא אסורה, כדדייקין בע"ז שם, מיידי לענין לישא לבתמילה לכהן, וסיפא שמשמע לבידון, מיידי לענין א"כ כבר נשאת לכהן, ואם כן דברי הש"ס שם, דברי רבינא ודחייח הש"ס מיידי רק לענין לישא לבתמילה לכהן, דכבר נשאת מותרת כסתמא כד"ש ל"כ עיי"ש דור"ק, ולפי מה שכתבו הפוסקים לחלק, בין מסורה גידם

לאינה מסורה גידם, מוכח דנאינה מסורה גידם א"ך לישא לכהן שרי:

ו) ועוד ה"י ג"ל דא"ך מהרי"ק נתייחוד, דאוסר ביחוד עם נכרי כפנוי, לישא לכהן, הוא דוקא היכא דעברה על דת באיסור יחוד, ובגוונא דאיידי נמסכתא כחובות (דף י"ג) דעל זה כוונתו דברי כה"ג והסמ"ג, דהניח שם הא דאמר רב מלקן על היחוד ואין אוסרין על היחוד, ופי' נתייחוד (פי' רמ"ג), ונתייחוד א"כ שם (סוסי"ק י"א), אבל אם נתייחודה עם כותים וכו', א"ך על פי ששאה שלא כדח, וכו', אבל כעין נד"ד דהוכרסה להתייחוד ושאה כדח של חורה, כדי להכרפאות מחלי, ומכ"ש אם נלקחה לשם ע"כ, וגחווני לטובתה, והא"ש דכאשר נחפסאה שלחיה לנפשה, י"ל דכ"ע מודו דא"ך כפנוי שרי לכהן, ושיטתו דלא שייך נכאן סוסי"ק להחמיר כפנוי שדן כזה זקינו הגאון נתייחוד (ח"ס סי' כ"ג), שמה הלכה דפנויה נאסרה לכהן, א"ך כפחם יחוד עם עכ"ם, ושמה לא היתה משומרת בניה בעומדים, וכן חשבו כנתייחודה לשם זנות, דכ"ז בנידונו מה שא"ך כן נגד"ד דא"ך כאן ש"ס ניה מיהוש מלשם זנות וכו', ועוד קרוג לדאי דשיך נכאן מה שכתב המהרי"ק שם לענין ניה הטמליות דכמה סגורים ומכוננים מנלי יבא איש שם, כ"א בדוחק גדול עיי"ש, דכניה החולים נודאי ניהן סדר מלח הממשלה, בחדרים היומדים לנשים לחוד ואנשים לחוד, וא"ך רשות לאחר לבוא לשם שלא בסדר הכהן, וא"ך רשות להאנשים לבוא לחוד הנשים רק מדוחק גדול, ובגונג מירחם לחופה פן חלשק, שייך עוד ביותר בחולנית דנודאי הוי אכריות יתייה לאונסה, וכל מה שלקחו אותה לניה החולים ה"י לטובתה ולא להרע לה, וכאשר נחפסאה שחררה, ועוד ה"י אפשר להאריך בזה א"ך אין עיתותי עמדי כעת.

ידושי"א

יצחק יעקב ווייס

סימן פט

בענין קביעת מזוזה

התבשיל, ועל פי דברי הלבוש שבשי"ך שם עיי"ש.

א) הנה לדעתי קביעת המזוזה נלמח בשם כדיו, ונכקדס הקדמה אחת כנליאות הענין, כסדר הכניסה וליאה נכיה בג"ל, דא"ך דיש לחוד התבשיל גם פתח לחוד שפתח לחוד, מ"כ רובא דרובא הכניסות המה משני הפתחים שנפרזודו, ומשם לחוד האכילה, ומחדר האכילה לחוד התבשיל, ומשם לחוד, ורק לפעמים כשיואל א"י מנה"כ לחוד, בא בחורה מחזר לפניו, דרך הפתח שחדר התבשיל להחזר, וכזה א"ך דמבואר ביר"ד (שם סי' ג') כסחם, דמי שחילק ביתו לנינים, וככל חלק פתח פתוח נתייחוד, ונתייחוד התנוקת יש פתח מזה לזה, במקום שפשה החור שנסף וכו' הוא כניה, ונדודך ימין שנכנסים לו קובעים אותה, והוא מדי' הטה, שפי"מ סס"ל הפי' ד"י ר"י חמ"ד שחלל כמחוח (ל"ג) עיי"ש, מ"מ לא כללח היא, דכ"ז רק היכא דיש ספק איזה מהם ימין לניחא או לניחאה, היכר ליר מהרבה, וכמ"ש באמת הלבוש הר"ל לענין

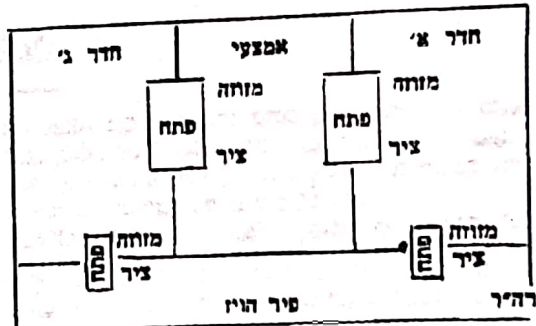
ביה, י"ב י"א י"ב דריח אלו חשי"ג לפ"ק מה מנסתר י"ז

שוכט"ם לכבוד מחו" הרב הגאון המפורסם וכו' מוהרמ"י ברי"ש שליט"א אכ"ד ציד"ך.

אחדשת"ה, על דבר אשר העיר את בני הוא חתנו החריב נ"י, במה שראה בביתו, קביעת מזוזה בפתח שבין חדר האכילה לחדר התבשיל, וחדר האכילה מצד הני פתוח לפרוזדור שבו שני פתחים לחוץ, וחדר התבשיל פתוח גם כן מצד הני, לחצר שפתוח לחוץ, והיכר ציר שבפתח הנידון הוא בחדר האכילה, ומכל מקום קביעת המזוזה לימין כניסה משם לחדר התבשיל, ועל זה העיר דבכהאי גוונא צריכים לקבוע ימין הכניסה מחדר התבשיל לחדר האכילה, מטעם היכר ציר, וכמבואר (בסי' רפ"ט ע"י ג') בכה"ג, ומהטעם דהתשמישים שבחדר האכילה עיקרים יותר מבחדר

יצחק

היבט דעיקר השמישו נ"ל מהם, דלא משגיחין בהיבט ז"ל, וכ"כ על ז"ל הג"ל בגרמ"ג גאולפריד ז"ל בקש"ט (סי' י"א סעי' ד') דדוקא כשמיני בכמים שוים בשמישו וכו', (ולף דבהגוים לאחר דבר הלכה בדברי הלכות נדון להלן, מכל מקום ראיתו דספיקא ליה דלף דדברי הש"ע נאמרו בשם מכל מקום יש לחלק בזה כג"ל), וכן מבוחר לבדו דדברי הבית יוסף בשם המדברי דב' בשם כה"ג על ד' ר"י אמר שמואל הג"ל דדוקא בין גברי לגשי שמיכה עיקר ישיבה שחומים לרשות הרבים וכו' ע"פ שם, וכי"ן שכן אין חיוב גם כן אם נאמר, דהיבט דרוב בניסוח יודע כמנ בנידון דידן מחדר האכילה לחדר הכניסה, אין משגיחין בהיבט ז"ל, ובדע"ק (י"ד ס"ט), מפשטק בזה בדאיתא (שם ס"ק י"א), אבל בגדע"ק (שם ס"ק ז') הוביח דרוב בניסוח מכתש כנגד היבט ז"ל, וגם הביא שם כן ממחיריק"ג כדרך להם, שכח חלקו לג' נתיים (ופתח בנייה) הלך אחר היבט ז"ל, לפי שאין היבט אחר היבט ז"ל ימין, אבל בנייה שנייה לכל ימין הנכנס לא חיישי לחור הפך, כ"כ ז"ל י"ן עמ"ל דברי עכ"ל, הא דלאו אין היבט יותר מזה מה שרגיל עמי הכניסה בפתח זו פ"י"ש, וכן משמע הל' הש"ע, ובכל חלק פתח פתוח לרשות הרבים, היינו שמי החלקים שוים בניסוח, ועיי"ש במקדש מטע (ס"ק כ') דכתב מהאו עמ"ל, דעשה כן הלכה למעשה בדירתו שהי' בזה :



וקבע המזוזה דפתח שכן חדר הא' נבין האמנטי, בימין כניסה מחדר א' לאמנטי, ובפתח שנין אמנטי להג', בימין כניסה מאמנטי להג', חף שהיבט ז"ל בחדר הא', והאמנטי, כי כן דרך רוב בניסוח, מדרך הרבים אל הפיר הויו, ומשם לחדר הא', אבל בפתח שחדר הג' להפיר הויו קבע בימין כניסה הפיר הויו אליו, וחף שכניר הוא כפיר הויו, כי מחדר ג' לפיר הויו חף זה כניסה אלל ויליאה, וכמ"ש ר"י (נכ"א ה"ז) מחזה דיהי לקבוע לנד ימין דרך ביאה ולא דרך ויליאה, פ"ין שם.

והנה חף דחשיבות ז"ל איחא בש"ם מ"מ גם חשיבות כניסה מבוחר בש"ם (דליג ש"ס), במחזה הלך אחר כרגיל, ועי"ן ברש"י תמ"י ש"ס, ממילא לפי זה גם בנד"ד, חף משגיחין בהיבט ז"ל אלל ברובא דכניסוח, ובתי' שאילה יעבי"ן (ח"א ס"י ע"י) מלאחי דמאפסק בזה, אם רוב בניסוח עדיף מהיבט ז"ל, ומאי"ט ז"ל לנשוח בנייה כה"ג שני מחוזה מחמת ספק, עיי"ש, אבל כיון שאנחנו לא נבינן כשי מחוזה מטעם שכתבתי במק"ל, נודאי סמכין על עדותו של בגאח הג"ל שסטיד דכן עמ"ל דבר, והגדע"ק עשה כן הלכה למעשה בדו"ד, ופוד עדיף בנד"ד שמי ב' פתחים לחן מלד א', ומלד ב' רק פתח א' פתוח להלך פתוח לחן, פ"י מוכרע שהכניסה מלד ב' פתחים טק"יית, וכמ"ש כה"ל גוונא דעמ"ל קדושים (ס"ק י"א) ש"ס, (ובה' שהסיר כ"ח מח" מטעם ד' הלכות שהובא בש"ך (ס"ק ז'), דכתב דפתח שנקנסין בו מן הבית

נדרי 'עיקר דרך הכניסה'

כ. 'עיקר דרך הכניסה' נראה שנקבע לפי דרכם של הנכנסים לבית בקביעות, ולא רק על פי בעל הבית^(כז). ותלוי ברוב^(כח) הכניסות, ולא ברוב הנכנסים^(כט).

כא. רוב הכניסות שאמרנו, היינו דוקא רוב ברור^(ל) וברוב הזמן^(לא), אך כשאין הרוב מוחלט, נראה שיקבעה על פי היכר ציר^(לב).

כב. פתח שלמקצת מהדירות הוא משמש ככניסה מצד זה, ולרוב מוחלט מהצד שכנגדו^(לג), יקבעה בימין הכניסה לרוב הדירות^(לד)²⁶⁴. ואם אין הכרעה של רוב, יקבע לימין החדר שהדלת נפתחת אליו ['היכר ציר'].

כניסות, וי"ל דרוב הנכנסים בדר"כ הוא רוב כניסות. וע"ע ברש"י (לד, א בד"ה אע"ג, בל"ב), אמנם יש לחלק בין 'אינו רגיל' שהוא סברא לבטל שם פתח, ובין הקובע את 'דרך ביאתך'.

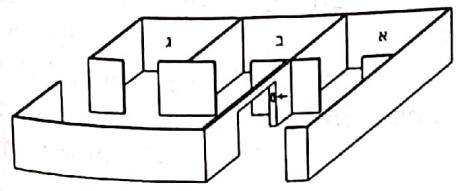
(ל) כ"כ הדע"ק (רפט,יא) שרק כשהשכיחות מסוימת ביותר, אזלינן בחר דרך הכניסה, אף נגד היכר ציר. (לא) כדלהלן בסעיף כג.

(לב) דכשדרך ההילוך אינו ברור, ההיכ"צ קובע, בתורת ודאי, שאל"כ איך אזלינן בחר היכר ציר, והרי א"א לצמצם, ומסתמא עיקר דרך ההילוך הוא רק לאחד מהם.

(לג) מצוי פעה"ק שבתים בנויים על צלע הר שבין שני רחובות, ויש לבנין ב' כניסות הא' מהרחוב התחתון ודרך קומת הקרקע, והב' מהרחוב העליון ודרך הקומה האמצעית, ובקומה האמצעית יש כמה דירות, ופתח נוסף לחדר המדרגות, ופתח חדר המדרגות משמש למעבר לדיירי כל הקומות רק מהרחוב העליון, ולדיירי הקומה האמצעית הוא משמש למעבר רק מהרחוב התחתון, וא"כ צד הפתח המשמש לבני כל הקומות ככניסה, משמש את בני הקומה האמצעית ליציאה.

(לד) לפמש"נ בסעיף כ מקום הקביעה תלוי ברוב הכניסות, ולא ברוב מספר הנכנסים בפתח, ולפי"ז קשה לשער את הדבר שהרי יש אנשים שיוצאים ונכנסים יותר משאר השכנים. ועוד היה נראה שאי"ז תלוי במספר הכניסות הנוכחיות, ולפי"ז צ"ע איך לשער דירה של זוג צעיר, שיתכן שעתידה להיות מרובת אוכלסין וכדו' [אמנם עבמש"כ בסעיף כו], ולפי"ז היה מסתבר דניזיל גם בחר גודל הדירות. ומסתבר שאם רוב מוחלט של הדירות הוא לצד אחד, יש לתלות שרוב הכניסות יהיו אליהם.

(264)



(כז) מק"מ (רפט,יז) והוכיח כן מדאיתא בגמ' (מנחות לג,א) שבפתח שבין בי גברי לבי נשי נחשב שאין דרך הילוך ברור (לפמש"נ שדרך ההילוך עדיף מהיכ"צ) ואזלינן בחר היכר ציר, אף שבפשטות עיקר דרך ההילוך של הבעל הוא מחדרו לחדר אשתו, וע"כ שכיון שאצל האשה דרך ההילוך הפוך, אזלינן בחר היכ"צ, ומבואר שתלוי גם בדרך ההילוך של האשה אף שחיובה אינו אלא כשוכר שלרוה"פ חיובו רק מדרבנן, גם בגידה"ק (שם סק"ז) דייק מרש"י (לד, א ד"ה אע"ג) ש'רגיל' נקבע גם ע"פ בני הבית, ולמד מזה לניד"ד, אמנם יש לחלק כמש"כ בסקכ"ט. וכ"ז דלא כדע"ק (שם ס"ק יא,יב), וכתב באגרו"מ (יו"ד ח"ד סי' מג,ב) ופשוט וברור שלדינא אין לחוש לשיטתו. ומשמע מדבריו שם דאף אם למיעוט מבני הבית עיקר הכניסה הוא להיפך, לא מתחשבים במיעוט, דלא כמש"כ הוא עצמו ביו"ד ח"א (ס"ס קעו).

(כח) שואל ומשיב (תליתאה ח"ב קסו) וכ"כ באגרו"מ (יו"ד ח"ד סי' מג,ב), וכן שמעתי שהורה הגרי"ש אלישיב. ויש לה"ר לזה ממש"כ בפרק כ"ח סקט"ז. ובאגרו"מ שם כתב דאזלינן בחר רוב ככל דיני התורה, אמנם במנחת פיתים (רפט,ג) כתב דבעי רובא דמינכר, והיינו משום שהרוב צריך לקבוע את שם הפתח, וזה תלוי במינכר.

(כט) באגרו"מ (יו"ד ח"ד מג,א) נראה שהסתפק בזה. ויש להביא ראיה שאינו תלוי ברוב מספר בני הבית, אלא ברוב הנכנסים, דהנה הנמו"י כתב (בהלק"ט ו,א) שבפתח שבין בית לעליה אזלינן בחר היכר ציר, ומזה שעשו את הדלת למנוע את המעבר מהעליה לבית עי"ש, משמע שהיו בעליה ובבית דיורים נפרדים. והרי בדרך כלל אין מספר הדיירים בבית ובעליה שווה, ואפ"ה אינו תלוי במספר הדיירים אלא בהיכ"צ, והטעם כמש"נ דאזלינן בחר רוב כניסות, ושפיר יתכן שבבית שיש בו פחות בנ"א, נכנסים יותר בפתח. אך יל"ד עפמש"כ בסקל"ד עי"ש. ועיין בלשון רש"י (מנחות לג,א ד"ה רגיל) שכתב רוב 'הנכנסים', ושם (בד"ה הלך) כתב שרגיל לצאת ולבוא יותר, ומפורש דאזלינן בחר רוב

שינוי בדרך הכניסה

בג. אם דרך הכניסה בפתחים משתנה בקביעות, כגון שבחול נכנס דרך מעלית, ובשבת דרך המדרגות^(לז), או שבחורף סוגר חלק מהפתחים ונכנס לבית מפתח אחר^(לח), יקבעה לפי צורת הכניסה שברוב השנה.

כד. גמר בדעתו לשנות בקביעות את אופן כניסתו לבית, נראה שיש לשנות את מקום המזווה בהתאם^(לז).

גדרי 'עיקר הדיור'

כה. נראה ש'עיקר הדיור', היינו מקום המשמש יותר זמן לדיור^(לח), ואינו תלוי בחשיבות התשמיש^(לז).

לפיכך פתח שבין חדר המיועד לאכילה רק בשבת, למטבח המשמש כל השבוע, ואין בו היכר אחר, יקבע בו לימין הנכנס למטבח^(מ).

כו. תדירות הדיור נקבעת לפי רוב דיירי הבית הנוכחיים, אף שאינם בעלי הבית^(מז), וכפי משך רוב זמן הדיור^(מב).

פהו 'היכר ציר'

כז. 'היכר ציר' פירושו החדר שהדלת נפתחת לתוכו²⁶⁵, ואין משמעות למיקום הצירים^(מג).

היינו תדירות הדיור ולא חשיבותו. וזה דלא כדע"ק (רפט, סק"ב. הו"ד במנח"י ח"א פט) שדן אי שינה עדיפא מאכילה וכו', אך לפמש"כ הכל תלוי בתדירות התשמיש. ובס' ראשון לציון כתב להיפך מהדע"ק שפתח שבין עיקר הבית לחדר המיוחד רק לתשמיש מסויים, קובע לימין הנכנס לחדר מעיקר הבית, אפילו נגד היכ"צ. וכנראה סברתו שהדרך לשהות יותר במקום שעושה בו את עיקר התשמיש, ולהיכנס ממנו למקום התשמיש המסויים. בשיירי כנה"ג (רפט) כתב שפתח שבין בית המבשל לבית קובע לימין הנכנס לבית. ומשמע קצת שתלוי בחשיבות הדיור. ויל"ד שכוונתו משום ששניהם יותר בבית מאשר בבית המבשל. ולענ"ד מדסתמו הפוסקים ולא נחתו לפרש אי מקום פיתא עיקר או שינה וכו', כמו שחילקו לענין עירובין, ע"כ שאינו תלוי בחשיבות הדיורים אלא בתדירותם. אך ע"ע בשבט הלוי (ח"ב קנב, ב) שכתב לקבוע ע"פ עיקר התשמיש. אלא שהוא מיירי כשאין היכר אחר, ויתכן שלא כתב כן אלא מהיות טוב וכו'.

(לה) אגרו"מ (יו"ד ח"ד מג,ה). ועבמש"כ בפרק מ"א סי"ט סקמ"ח.

(לו) המהרש"ם (ח"ד ס"ס קיא) כתב שסתימת הבית בימות החורף אינו גורם לשינוי במקום קביעת המזווה, וכ"כ בפשיטות בשואל ומשיב (תליתאה ח"ב קסו) דרך אם אין דעתו לפותחו לעולם הוי ביטול.

(לז) השואל ומשיב (שם) כתב שאם שינה את דרך ההילוך לעולם, ישנה את מקום הקביעה. אך המהרש"ם (שם) כתב שעד שפרץ את פצימיו נשאר דרך הילוכו כמקודם, אלא דהמהרש"ם למד כן מהמבואר בשו"ע (רפו, יז) שפתח שנעשה לדיור, אף אם הפסיק להשתמש בו, חייב. וא"כ לפמש"כ בפכ"ד סעיף יד בשם האשכול שאם ביטלו לגמרי פטור אף בלא פרץ, ה"ה לניד"ר. ועוד יש לפקפק בעצם הדמיון שאף אם לענין ביטול פתח בעי פרץ את פצימיו, משום שעדיין שם פתח עליו משום צורתו, וכעין לא אתי דיבור ומבטל מעשה, משא"כ כשנשתנה צורת ההילוך. שאין מה שמוכיח את צורת ההילוך בו, שפיר י"ל דסגי שיקבע בדעתו לשנות את דרך הילוכו וכדברי השו"מ.

(לח) והיינו בצורה משמעותית, וכמש"כ לעיל בסק"ל. (לט) חיי"א (טו, יח). וכ"כ לפי הבית מאיר שהבין שכונת המרדכי (הו"ד בסק"א) במש"כ 'שמוצאו ומבואו מבית לשם' וכו', היינו שעיקר דיורו בעליה, ו'מוצאו ומבואו'

(265)

