

רפז א אין הפתח חייב במזוזה אפילו הוא עומד במקום החייב אלא אם כן עשוי כתקנו כיצד שתהא לו שתי מזוזות ומשקוף על גביהם ואם אין המשקוף שהדלת שוקף עליו למעלה ישר אלא אבן נכנס ואבן יוצא או שאין המזוזה ישרה אלא אבן נכנס ואבן יוצא פסור. צפרק הקומץ (מנחות לנ): אמר רנא הני פתחא שימאי פטוריס מן המזוזה מאי שימאי שימאי פליגי בה רב רחומי ורב יוסף א) חד אמר דליט להו פקרה וחד אמר דליט להו שיקפי ופירשו המוספות (ד"ה דליט) והר"ש (ה"ל מחה ס"י י"א) דליט להו פקרה פירוש (ב) שהדלת שוקף בה מלמעלה אינו שזה אלא אבן הכיפה אהם נכנסים ואהם יוצאים ובענין זה נ"ן דליט להו שיקפי אלא אנשים טלטות כמו שני המזוזה. וחס רבינו דנבין כדברי המוספות והר"ש (ה"ל לכסוב שרש"י והרמב"ם לא פירשו כן שרש"י פירש דליט ליה פקרה אסקופה עליונה שיקפי מזוחם. לשון אחר דליט להו פקרה שאין הבית מקורה. שקפי אסקופה עליונה. והרמב"ם (ה"ל מזוזה פ"ו ה"ה) כתב כפירוש אחרון (ג):

סימן רפז

פרטי רמזי דינים החבואים בזה הסימן

[א-ב] תנאים הצריכים להתחייב הבית במזוזה ועיין בסימן (רפ"ד) (רפ"ו):

א אין הפתח חייב במזוזה אפילו הוא עומד במקום החייב אלא אם כן עשוי כתקנו כיצד שיהא לו שתי מזוזות ומשקוף על גביהם. ואם אין המשקוף שהדלת שוקף עליו למעלה ישר אלא אבן נכנס ואבן יוצא או שאין המזוזה ישרה אלא אבן נכנס ואבן יוצא פטור. פתח שאין בו אלא מזוזה אחת (ב) כגון שמצד האחד עובר הקותל להלאה מהפתח כזה ד' (ג) אם המזוזה בצד ימיני חייב ואם היא בצד שמאלי פטור. ואם הפתח (ג) ממלא כל הרוח כזה ט' חייב שכותלי הבית שמן הצדדין חשובין כמזוזות: **ב** ואם יש לו שתי מזוזות והאסקופה שעליהן עשויה

א אין הפתח חייב במזוזה וכו' עד ואבן יוצא פסור. פתח הקומץ (סוף דף ל"ג) אמר רנא הני פתחי שימאי פטורין מן המזוזה ופירשו המוספות והר"ש (רפ"ד) פתח שאין בו אלא מזוזה אחת וכו'. שם (רפ"ד דף ל"ד) מקפלה דתלמודא:

ב ואם יש לו שתי מזוזות וכו' עד סוף הפסוק. צפרק קמא דעירובין (דף י"א) כיפה רבי מאיר מחייב מזוזה וסמכים פטורין ושין שאם יש כנגליה עשרה שהיא חייבת אמר אב"י הכל מודים אם גטה עשרה ואין כנגליה שלשה אי נמי יש כנגליה שלשה ואין גטה עשרה ולא כלום כי פליגי בש' כנגליה שלשה וגובהה עשרה ואינה רחבה ארבעה רש' בה לחוק ולהשלימה לארבעה רבי מאיר סבר שוקקין להשלים ורבנן סברי אין שוקקין להשלים. פשט הלשון משמעו דאם יש כנגליה עשרה בלא עיגול שרין דהיא חייבת אף על פי שאינה רחבה ארבעה ולא פליגי אלא דבאיכא כנגליה שלשה ואחר כך מחיל העיגול וגובה עשרה וליכא ארבעה רש' בה לחוק

וכו'. והכי משמע מדברי הרמב"ם שכתב צפרק ו' בית שיש לו מזוזה מכלן ומכלן וכיפה כמין קשה על שני המזוזות במקום המשקוף אם יש גובה המזוזות עשרה טפחים או יתר חייב במזוזה ואם אין בהן עשרה טפחים פטור מפני שאין להן משקוף עכ"ל הרי שלא הזכיר התנאי שנרץ שהיא גובה עשרה רוחב ארבעה טפחים אלמלא דבאיכא גובה עשרה בלא עיגול חייב במזוזה אף על פי שאינה רחבה ארבעה. וכן כתב הנעל המגיד להדיא בסוף פרק י"ו דהלכות שבת

ב ואם יש לו שתי מזוזות והאסקופה שעליהן עשויה כקשת וכו'. צפרק קמא דעירובין (י"א): ופרק קמא דיומא (י"א): כיפה

פרישה

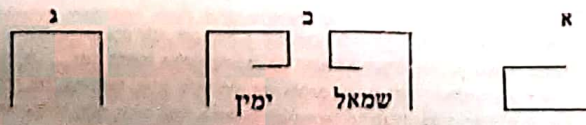
רפז (ב) כגון שמצד האחד עובר הקותל להלאה מהפתח כזה ה'. מורי ורבי: (ג) אם המזוזה בצד ימיני חייב כו'. ר"ל אם אומה מזוזה היא נלד ימין חייב במזוזה וכמיני דין דין דאין כאלה וכאלה נכנס נכנס פתח כו' הרוח כו' טו. ומיירי דיש לו דלת העומדת במקום מחילה רביעית דאל"כ קשה מאי שנה מאכבדה דפטור ממזוזה (עיין מ"ש לפיל סמן רפ"ו פסק י"ב ע"ה):

חדושי הגהות

רפז (א) פירוש מקום שהדלת שוקף כו': [נ] דליט להו שיקפי שאין שם מזוזה אלא שהאנשים טלטות כו' כו': [ג] גירסת הר"ש (פ"י ד) רב מר [ז] אילקע וכו': [ד] כותלי הבית של לפון ודרום: עדי פלימין. באמת אף על פי שאין נראין כפלימין אלא כותלי הבית שנמשכים עד שם כו' כו':

הגהות והערות

רפז (א) כ"ה ברא"ש ובר"ף וראה לעיל בחידושי הגהות סימן רפז אות ז: [ב] הגומח שבבית יוסף הוא כמו ברא"ש לפנינו ובמעדני יום טוב כתב דבסי'א הגירסא שאין שם מזוזה. וכמו שכתב בחידושי הגהות וכו' בתוספות: [ג] ראה לעיל בבית יוסף סימן רפ"ו ולא ע"א דרבנן ראשון (ד"ה בית שאינו מקורה) ובהערה מח' שם: [ד] ראה צורה אות א: [ה] ראה צורה אות ב: [ו] בגמרא לפנינו וכן ברא"ש דאקדנא: [ז] וכן הוא בר"ף. וכתב במעדני יום טוב אות ח דנטח הגמרא אין נראה



בא"ח סי' ס"ב סעיף יא. ומבואר שם דבעינן שיהא המשקוף מגיע עד כנגד המזוזות ולא יהי קצר אפילו כל שהוא, וגם שלא יהא מונח מחוץ לבין המזוזות ומרוחק מהן כל שהוא, דבכה"ג אין כאן דין פתח שהמשקוף אין לו מזוזות והמזוזות אין להן משקוף. ואם המשקוף מגיע עד המזוזות, אלא שקבוע ביניהן (ציור י), ואפילו אין המזוזות בולטות מעל המשקוף, או שהמשקוף דבוק על המזוזות מבחוץ או מבפנים ולא בין המזוזות, נקרא צורת הפתח מן הצד. ולענין צוה"פ דשבת פסול. דצוה"פ כה"ג לא עבדי אינשי. אבל לענין מזוזה מסתפק בזה בשו"ת טוטו"ד ח"א סי' רמו, ורצה שם להכסיר לענין מזוזה כמו דמהני צוה"פ מן הצד לענין כלאים בעירובין דף יא ע"א. ונשאר שם בצ"ע. אמנם בהגהות חכמת שלמה להגאון הנ"ל בגליון שו"ע או"ח סי' סב, נראה דעתו לכאורה דצוה"פ מן הצד לא היה פתח לענין מזוזה, אלא שכתב שם לענין קנים של צוה"פ עומדים באלכסון, דבאמת פתח הוא אלא שנראה כמין הצד, דלענין מזוזה לא איכפת לן וחייב, אבל לענין שבת בעינן שיהא צורת פתח ממש (ובחזו"א דעתו דגם לענין שבת מהני. ועי' מ"ש לעיל הערה ה' בשם המקור חיים). ובחזו"א ה' מזוזה סי' קעב אות ב בד"ה ואם הפתח וכו', שדן שם בדין חצר קטנה שנפרצה לגדולה (עי' לעיל סעיף ז ובהערות שם) כתב, באופן שנדון כתלי הגדולה כמזוזות צריך להניח קנה עליון בסוף כתלי קטנה, ואפשר תוך ג' טפחים כשר, אבל אם הרחיק קנה עליון מסוף הכתלים ג' טפחים נראה דלא היה צורת הפתח, ע"כ. וכן בדע"ק סי' רפו ס"ק ג' כתב באופן שמצד אחד יש מזוזה ומצד שני ראש כותל (עי' להלן הערה ל) או שבשני הצדדים יש ראשי כתלים, אלא שראש כותל האחד נמשך להלן מהמזוזה או מראש הכותל שכנגדו, והמשקוף הולך בשהו ולא באלכסון, דאם ראש הכותל אינו בולט ג' טפחים חשיב גם ראש הכותל כמזוזה (אלא שמסתפק שם אם גם תוך ד' אמות נמי דינא הכי). ולכאורה היה נראה מדבריהם שתוך ג' טפחים אין נקרא מן הצד לענין מזוזה, שהרי במקום שנדון ראש הכותל כמזוזה, סוף הכותל הוא המזוזה. אלא שאפשר לומר דכל ג' טפחים אחרונים של ראשי הכתלים נדונין כמזוזות וספיר היו המשקוף על גבן ממש. אלא שיש לדון בעיקר הדין אם לגבי מזוזה בעינן צוה"פ שנדון בו לפסול צוה"פ מן הצד. דבגמרא לא הוזכר בשם מקום דין צורת הפתח לענין מזוזה, ולא הסו' דיני פתח דשבת לדיני מזוזה כי אם לענין פתחי סמאי במנחת דף לג ע"ב, לכל חד כדאית ליה. וכן לענין כפה בעירובין דף יא ע"ב. ולשיטת הראשונים דמחייבין בפתח שאין לו כי אם מזוזה אחת (עי' להלן סעיף יב) פסול דלא בעינן צורת הפתח. ואפילו לשיטת הרמב"ם דס"ל דבעינן ב' מזוזות ג"כ לא הוזכר בדבריו צורת הפתח דממילא היה מוכן דבעינן ב' מזוזות ומשקוף. אלא כתב (פרק ו מהלכות מזוזה הלכה א) בין העשרה תנאים המחייבים במזוזה, ושתהיינה לו שתי מזוזות ויהיה לו משקוף וכו'. דמסמע שהם שני ענינים נפרדים דהיינו שיהיו דיני מזוזות על פצימי הפתח וכן צריך שיהי משקוף לפתח. אבל דין צורת הפתח כמו שהזכיר בהלכות שבת לא הוזכר כאן. ולכן לכאורה לא שייך ספיקת הטוטו"ד אי לצינן צוה"פ דמזוזה מכלאים או משבת, כיון שלא הוזכר כלל דין צורת הפתח. שוב ראיתי בשו"ת ברית אברהם או"ח סי' יט אות ד שכתב בהדיא דכל הפסולים לצוה"פ דשבת משום דצוה"פ כי האי לא עבדי אינשי. לענין מזוזה כל היכא דאיכרי מזוזות ביתך חייב במזוזה. ונראה כוונתו דהיינו שמשמש לכניסה ויציאה. ועי' עוד בשו"ת מהרש"ם הי"ד סי' עא שכתב ג"כ שאין לדמות פתח דמזוזה לפתח דשבת, עיי"ש. ולכאורה נראה מדבריו דמ"מ צוה"פ מן הצד לא היה פתח אף לענין חיוב מזוזה.

יא. פתח שאין מזוזותיו מכוונים זה כנגד זה (כח), אם המשקוף הולך כמזוזה

ובשו"ת משכנות יעקב או"ח סי' כג כתב להחמיר לעשות מזוזות גמורות לשם פתח ולקבוע בהן מזוזות. אבל כשאין מזוזות גמורות אף שיש גפופי הכותל, כל שלא נעשה בהם תיקון מזוזה כדרך בתי החומה הוי ספק לענין ברכה, עיי"ש. ונראה שהוא הדין בנדון דידן יש לנהוג כן. וכל זה אינו אלא באופן שהמשקוף מחובר למזוזה אלא שיש עליו דין צוה"פ מן הצד שאינו חסרון כפתח אלא שפסלוהו לענין שבת משום דצורת הפתח כה"ג לא עבדי אינשי. אבל כשיש הפסק אויר, בין המזוזות להמשקוף, בין שהפסק הוא באמצע המזוזות שהמשקוף קצר ובין שהוא כלפי פנים או כלפי חוץ, נראה מדברי הפוסקים שאין עליו דין פתח כלל ואז הוא פטור ממזוזה, ואם ההפסק הוא רק במזוזה אחת דינו כאין לו אלא מזוזה אחת, וכמו שמבואר להלן סעיף יב. ומצאתי לנכון להעתיק כאן קצת מהלכות צוה"פ כפי שמצאתי באחרונים לענין שבת. דבר פשוט הוא שאם המשקוף והמזוזות הם מגוש אחד, אפילו אין ניכר שהמשקוף מונח על המזוזות, נדון כצוה"פ גמור, כדמוכח מהך דכיפה בעירובין דף יא ע"ב. וכן אם המשקוף והמזוזות עשויים פרקים פרקים, באופן שהפרק העליון של המזוזה הוא גם ההלק הראשון של המשקוף, ואפשר לרדנו לכאן ולכאן, כתב בחזו"א או"ח סי' עא אות יח דחשיב צורת הפתח גמור (ונראה לכאורה מדבריו דלא איכפת לן באופן עשייתו, אם עשה תחלה חבור הפרקים לקנה העליון או שחיבר תחלה הפרקים בצד המזוזות, דהעיקר שלא יהא ניכר שהוא המשך המזוזה, עיי"ש). אבל אם הניח המשקוף בין המזוזות באופן שהן נמשכים למעלה מצדו התחתון של המזוזה, חשיב מן הצד, אפילו אין המזוזה עולה מעל המשקוף באויר (מ"ב סי' שסב ס"ק סד דלא כהסו"ז). ואם חקק במזוזה ותחב המשקוף בחקק, אם המזוזה ערפת מעל גבי המשקוף כתב במ"ב שם להחמיר, ובחזו"א שם אות ט דעתו להכסיר. ואם העמיד קנה נוסף מתחת המשקוף, אע"ג דלענין שבת כתבו האחרונים (עי' במ"ב שם ס"ק סה) שצריך לשלוף קנה הפסול מפני הרואים, לענין מזוזה נראה פשוט דהוי צוה"פ גמור לחייבו. ואם המשקוף הוא מחבל או חוט (עי' לעיל סעיף ב) צריך למתחו באופן שלא יגידנו הרוח, כמבואר במ"ב שם ס"ק סו. ואם החוט מתנדנד ע"י הרוח נחלקו האחרונים שם. ובחזו"א שם אות י' נראה דעתו דאם החבל נכפף למטה לבין המזוזות הוי כמין הצד. ולפי"ז אם העמיד קנים נוספים כמזוזות באופן שאין החבל יורד למטה מהן, כשר. ואם הרוח מניד החבל עד שיוצא מחוץ לבין המזוזות, דעתו שם לפסול. ולפי דבריו שם אין הפסול משום מן הצד אלא כמשקוף שהוא רחוק מן המזוזות. אבל אם אין הרוח מנידו אל מחוץ לבין המזוזות, כגון שהמזוזות רחבות, אעפ"י שמנידו הרבה אין לחוש בזה משום מחיצה שאינה יכולה לעמוד ברוח, כמ"ש בחזו"א או"ח סי' עז אות ו'. ועי' עוד בהערה הסמוכה עוד כמה פרטים בדין צורת הפתח. (כז) דגם בצוה"פ דשבת קיי"ל דאין צריכין ליגע מהך דכיפה בענין מזוזה (עי' עירובין דף יא ע"ב). ומה שאמרו אין צריכין ליגע היינו שהמשקוף מונח בגובה מעל קצה המזוזה ואינו נוגע במזוזות (ציור יא), אבל אינו משוך כלפי בין המזוזות ולא כלפי פנים או כלפי חוץ. דאל"ה הוי כאילו יש הפסק בין המשקוף למזוזות, וכמו שנתבאר בהערה הקודמת. ואם המזוזות באלכסון כלפי פנים או כלפי חוץ (עי' להלן סעיף יג), והמשקוף אינו נוגע במזוזות, כתב בחזו"א או"ח סי' עא אות ו', דצריך שיהא המשקוף מכוון מעל ראשי המזוזות כפי מעלה ומטה של עולם ולא כפי אלכסון המזוזות. (כח) כגון שהאחת נמשכת להלאה ממזוזה שכנגדה.

המשקוף

■ תנאי המשקוף

כד. 'משקוף' הוא הסף-העליון והיינו הבליטה שבגובה חלל הפתח שמטרתה לעצור בעד הדלת, ונקרא 'משקוף' מלשון 'חבטה' שתרגומה בארמית היא 'שקיפה' - על שם שהדלת חובטת ומכה עליו²⁷, ולא דווקא כאשר יש דלת בפתח, אלא כל סף-עליון שסותם מעט בגובה חלל הפתח נקרא משקוף-מא.

כה. אין שיעור לעובי המשקוף, וגם בליטה קטנה נחשבת למשקוף-מב.

כו. דלת-הזזה (sliding door) או דלת-מתקפלת⁽²⁵⁾ (folding door) שיש לה מסילה הבולטת מעט מהתקרה שבה נעים גלגלי הדלת, נחשבת מסגרת המסילה כמשקוף-מג.

כז. כאשר אין המשקוף בולט, אלא תקרת הבית מסתיימת על גבי המזווה, אם יש מזווה בולטות^{מג} המגיעות עד התקרה^{מיה}(26), יש להחמיר ולדון את

במזווה בפתח זה אף ששני ההדרים משמשים שימוש אחד. כמבואר ברמב"ם (מזווה ו. ה.) שאפילו עשהו הדרים זה לפנים מזה שאין בהם שימוש דמיוני במזווה, ומולכים לחדר פנימי החייב במזווה, כולם חייבים. **ס.** ראה רמ"א (בראשית פ"א ה' 'שקפין קודם. חבוטות, לשון משקוף החבוט תמיד על ידי הדלת המכה עליו, פסקו הרד"ק שפיתח לג' דה אמר רב הונא, וכע"ז בנמוקי יוסף (מזווה ה' ב' מדי הר"ף דה שקפין). ולשון הלבטש (רפ"א א') 'שלנך נקרא המשקוף משקוף משום

שהדלת שוקף עליו'. **מא.** פשוט, שהרי גם פתח שאין בו דלת חייב במזווה לדעת רוב ככל הפוסקים, כדלהלן בסעי' נו. **מב.** מקדש מעט (רפ"ו ב.). ובנמוקי מהכר שצריך להיות בעובי טפח, ואפשר דלאו דווקא הוא [חדושים ובאורים (מזווה ג א.)]. **מג.** אגור באהליך (כב ב.). **מד.** ולא כאשר יש רק ראשי כתלים, כמבואר לעיל (הערה ל). וראה שם שיש מחמירים גם בראשי כתלים. **מה.** כ"מ ברמ"א (א"ח תרל ב.) עיי"ש, וכ"כ להדיא בשו"ת תורת מרדכי (ראבינואיו"ץ, קמ"ז), ועיין גם

סיום התקרה כמשקוף ולקבוע שם מזווה בלא ברכה^{מז}. וזה מצוי בפרוודור שתקרתו נמוכה - הנעשית לשמש כ'בוידעם' מעליה, או לשם חיפוי תעלות המזגן (air conditioner) - והיא מסתיימת בתחילת הפרוודור מעל המזווה הבולטות⁽²⁷⁾, שלפי האמור יש להחמיר ולהחשיב את סיום התקרה כמשקוף-מז.

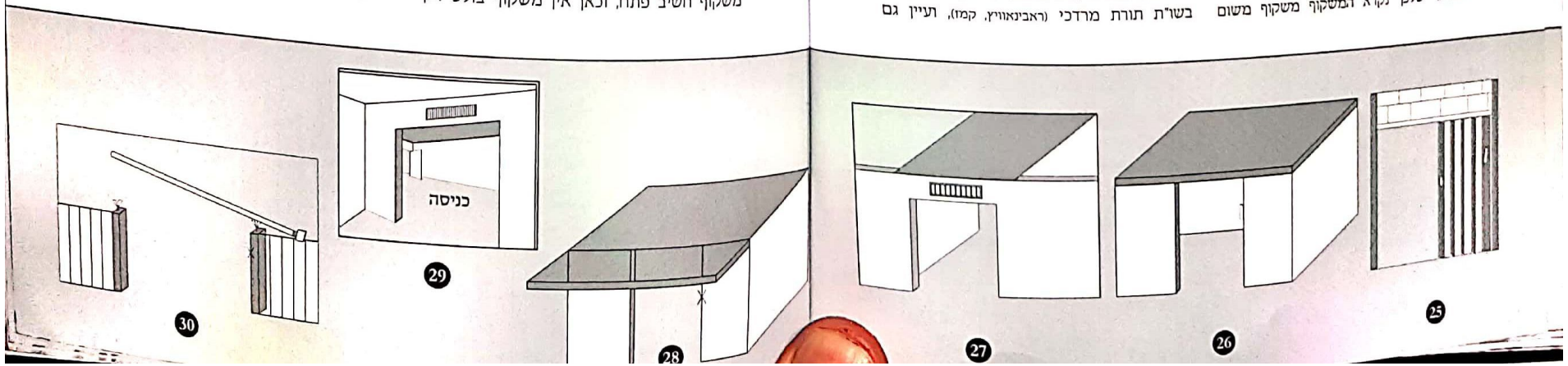
כח. אם התקרה עוברת מעל הפתח אך אינה מסתיימת שם⁽²⁸⁾, אינה נחשבת למשקוף-מח.

כט. סוף התקרה של החדר החיצוני, דהיינו שתקרת החדר החיצוני נמוכה יותר ומסתיימת בפתח החדר הפנימי שתקרתו גבוהה, נראה שאינה נחשבת כמשקוף⁽²⁹⁾ מט.

ל. פתח שהכניסה בו היא רק כאשר המשקוף מורם, כמו המחסומים המצויים במקומות שיש ביקורת בכניסה⁽³⁰⁾, אינו נחשב למשקוף.

סיום התקרה, אך אפשר דכיון שסיים דווקא כאן את הנמכת התקרה ה"ז מורה שכאן הפתח, וצ"ע, ועוד יש הפוסקים בכה"ג שראשי הכתלים נמשכים לצדדים, כדלעיל בסעיף י"ח. **מח.** שר"ת מנחת יצחק (י צא), קונטרס המזווה (רפ"ו ה.) וחוט שני (רפ"א א, עמ' קה). **מט.** כמו שנתבאר לעיל בסעיף כ לגבי סוף כותל של החדר הקודם. **נ** לפי שדרך הכניסה היא כאשר הוא מורם, ואז אין עליו דין משקוף. אגור באהליך (כב ד) ושכל טוב (רפ"א א).

בחז"א (קעב. סוף ס"ק ב.). **מו.** חובת הדר (ו. ה.) הערה (ה) וקונטרס המזווה (רפ"ו ה.) והרחיב בזה בשו"ת מנחת יצחק (י צא). והסברא בזה דעכ"פ מבחין נראה כמשקוף. **מז.** מבית לוי (יריד מזווה, פתח החייב במזווה, ו). אמנם נראה דכ"ז כאשר יש בפתח הפרוודור מזווה בולטות, משא"כ אם יש רק ראשי כתלים יל"ע אם חייב במזווה, שהרי לפי החז"א דלעיל בסעיף טז רק כאשר ייחד לו משקוף חשיב פתח, וכאן אין משקוף בולט רק



האם תקרה דינה כמשקוף

כב. פתח שיש בו שתי מזוזות בולטות, ואין על גבם משקוף אלא תקרה¹⁷⁶, חייב^(לט). וי"א שתחילת התקרה⁽¹⁾¹⁷⁷ דינה כמשקוף^(מ), אך לא אמצע התקרה⁽²⁾¹⁷⁷. אך י"א שאף תחילת תקרה אינה נידונת כמשקוף^(מב), ולכן כשאין משקוף בולט יקבע^(מג) בלא ברכה^(מד).

לענין סוכה וה"ה למזוזה. גם המג"א (תרל"ב) הביא מהירושלמי שהקשה מה בין זמורה שנחשב כמשקוף ל'סוף' הסכך, ומשמע שפשיט"ל שאמצע הסכך אינו נידון כמשקוף. אך יל"ד דמה שהק' הירושלמי על סוף הסכך, הוא משום שבדרך כלל המזוזות הם תחת סוף הסכך.

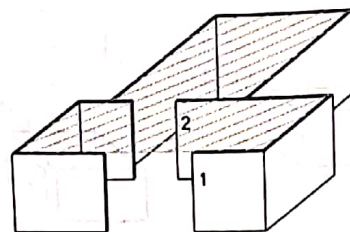
וכ"כ בשו"ת מנח"י (ח"י צא) דרק ראש תקרה הוי כמשקוף, ולמד כן מזה שיש חילוק בין ראש כותל לאמצע כותל. וכן צידד בס' חובת הדר (פ"ז סק"ח). ומדבריהם יש ללמוד שאם התקרה בולטת עד ג"ט, נחשב כראש תקרה דומיא דראש כותל כמש"נ בסעיף יד. ולדבריהם יש ליישב את קושיית החזו"א (יו"ד קעב, ג ד"ה והפוסלין) מאכסדרה בבקעה, ותירץ (בתירוץ א) דמיירי שלא היה משקוף בולט, אך לדברי המשנ"ב שא"צ משקוף בולט הדק"ל, אך אי נימא דתקרה פטורה ורק ראש תקרה חשיבא כמשקוף, ניחא די"ל שלא היה שם ראש תקרה].

גם החזו"א (יו"ד קעב, ב ד"ה או"ח, וז"ל אמנם לדעת הריא"ז וכו') השווה דין תקרה לדין ראש כותל, ולפי"ז אמצע תקרה פטור. אמנם אין להקל ע"פ דבריו, שהרי הוא נחלק על מש"כ כל האחרונים (שהו"ד בסקל"ט) דראש תקרה מהני לענין שבת, ולדבריו זה שתקרה מחייבת, הוא דין מיוחד במזוזה, דומיא דראשי כתלים, אך לדברי האחרונים דראש תקרה חשיב כמשקוף אף לענין שבת, ויתכן דאף אמצע תקרה חשיב כמשקוף לענין שבת, ה"ה לענין מזוזה. [ושורש החילוק בין משקוף למזוזות מצינו במש"כ המשנ"ב (בסי' שסב, טו) שמשקוף המתנדנד כשר לצוה"פ, אף שמזוזות המתנדדות פסולות, דאין להם תורת מחיצה, משא"כ משקוף אינו חלק מהמחיצה. והחזו"א דפסל משקוף המתנדנד, אויל לשיטתיה שהשווה תקרה לראשי הכתלים].

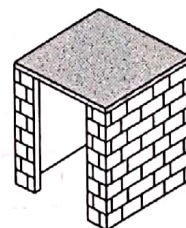
(לט) במשנ"ב (שמו, לא) כתב שתקרה שתחתיה עמודים חשיב צוה"פ לענין שבת, ומקוה"ד הוא מהמהרי"ל (קטו), והסכימו לזה החי"א (נג, ט) הגר"ז א"ר ועוד אחרונים. וכ"כ הרמ"א לענין סוכה (או"ח תרל"ב) בשם הראב"ה (סוכה תרו), ואף שהמג"א שם כתב דיש להחמיר שלא סגי בסכך, הוא רק משום שלא נעשה כדי להתיר, אך מצד צורתה, גם למג"א תקרה נחשבת כמשקוף. וכ"נ בא"ר (שם) דכתב דשאני סכך כיון שנעשה למצות סוכה כאילו נעשה כדי להתיר. (אלא שיש להעיר על המג"א (באו"ח תרל"ב) שהביא דבירושלמי משמע דלא סגי בסכך, ואפ"ה הביא (באו"ח שמו, ב) את דברי המהרי"ל. ואולי כ"ד המג"א הם רק בזמורה וסכך דהוי משקוף שימאי, וצ"ע). גם המשנ"ב (תרל"ג) כתב שהסומך על הרמ"א לא הפסיד, ומשמע אף לענין ברכה. ודברי הראב"ה הובאו בריטב"א (סוכה ז, א סד"ה ג"ה והיא גירסת הגאונים). ואין לחלק בין שבת למזוזה לענין זה, שהרי במנחות (לג, ב) ועירובין (יא, א) פסלו פתחי שימאי, ומכואר שם דמה שחשיב פתחי שימאי לענין שבת חשיב גם כשימאי לענין מזוזה. והסכים עימי הגר"ח קניבסקי (במכתב) שדברי המשנ"ב אמורים גם לענין מזוזה. וכ"כ בקיצשו"ע (יא, א).

(מ) כגון בפתח החיצוני של הבית או הנמכת תקרה שנעשית לצורך מזגן או 'בוידעם', ואף שלפמש"כ בפכ"ג סעיף ו גם המשקוף צריך שיעשה לשם פתח, נראה דסגי שנעשה כדי להיות תקרה למקום הפתח, וכיון שמשמש כשאר תקרה ליפות את החדר, ולהסתיר את מה שעליו וכדו', חשיב שנעשה לשם פתח, ולא לחיזוק תקרה בעלמא.

(מא) בריטב"א (סוכה ז, א סד"ה ג"ה והיא גירסת הגאונים) כתב שהכשר התקרה למשקוף הוא מדין פי תקרה, עיי"ש. ולפי"ז רק ראש התקרה נידונת כמשקוף



(177)



(176)

פתח בין הפרוזדור למטבח

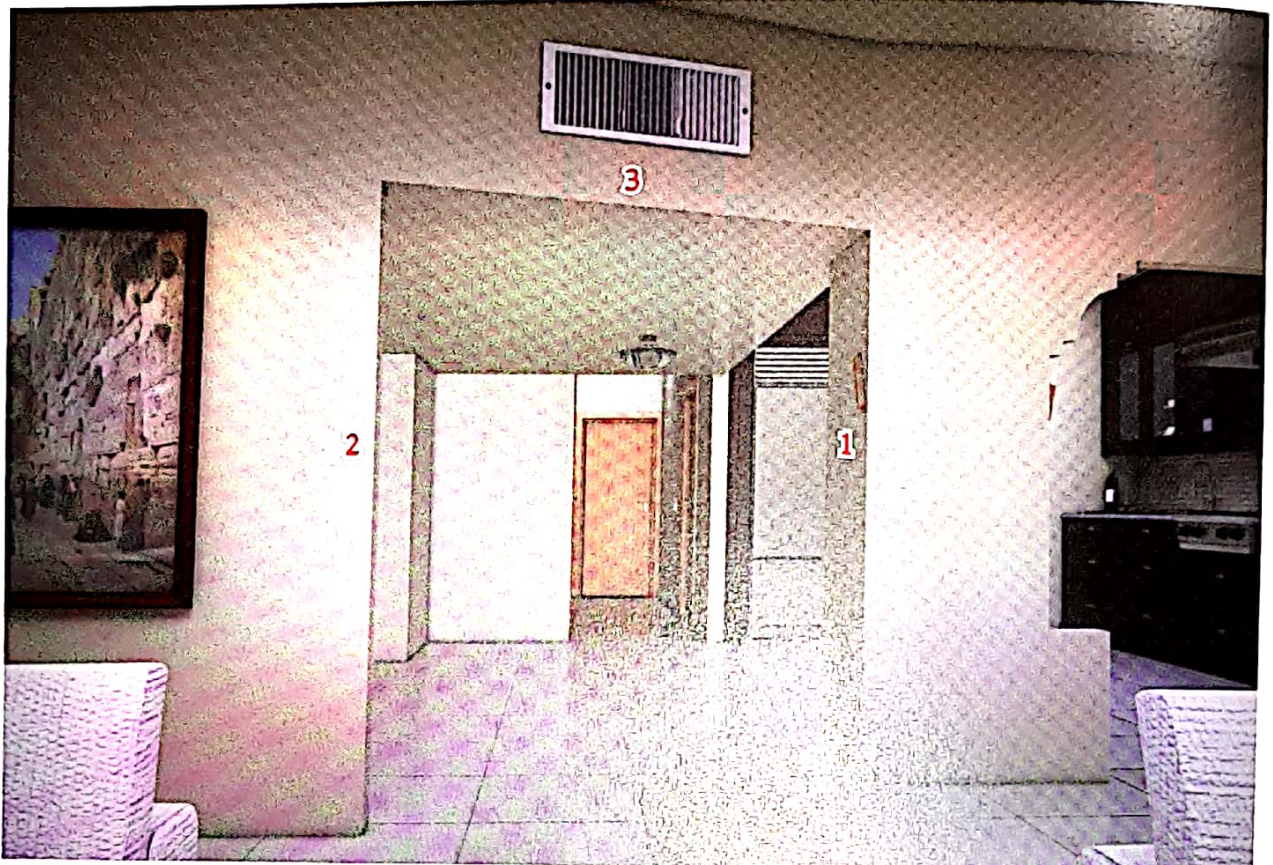
תמונה 6 - מבט מכיוון הפרוזדור למטבח. תמונה 7 - מבט מכיוון המטבח לפרוזדור

6-7



א. תקרת הפרוזדור נמוכה מתקרת המטבח (נראה היטב בתמונה 7). העומד בפרוזדור ורוצה להיכנס למטבח רואה שתי מזוזה"פ, מימין ומשמאל⁽¹⁻²⁾, אך אינו רואה שום צורה של משקוף בולט מעל המזוזות רק המשך התקרה של הפרוזדור. לעומת זאת העומד במטבח רואה צורת הפתח, שתי מזוזה"פ וכעין משקוף יורד מלמעלה⁽³⁾. היות ו'עיקר דרך הכניסה' היא מהפרוזדור למטבח (כמבואר לעיל בעמ' תקנא בהסבר לפתח מס' 9), והבא מכיוון הפרוזדור אינו רואה צוה"פ לעיניו, פטור הפתח ממזוזה (פרק ז' סעיף כ"ט)¹.

1. היה מקום לדון לחייב במזוזה מספק בימין הכניסה מהמטבח אל הפרוזדור, ע"פ המבואר בפרק ט"ו סעיף



- א. הפרוזדור חייב במזווה מצד ג' (פרק ז' סעיף ט"ז).
- ב. בפתח זה מזווה"פ (1-2) אינן מכוונות בקו ישר, זו מול זו, אך כיון שהמשקוף העליון הולך מזו לזו באלכסון, דינן כמכוונות (פרק ז' סעיף י"ג).
- ג. מזווה"פ הימנית (1) היא רק ראש כותל, היות ואינה בולטת לתוך חלל שטח הפרוזדור אלא ממשיכה בקו ישר עם הקיר הימני של הפרוזדור² (פרק ז' סעיף ט"ז).
- ד. המשקוף (3) אינו משקוף רגיל אלא 'ראש התקרה' של הפרוזדור (פרק ז' סעיף כ"ז, וע"ש הע' מ"ז).
- בפתח זה אין לברך על קביעת המזווה: אין בו דלת (פרק ז' סעיף נ"ז). יש לו רק ראש כותל מימין (שם סעיף ט"ז). יש לו רק ראש תקרה (שם סעיף כ"ז).



מ"ח, שעיקר דרך הכניסה אינו פוטר ממזווה מספק, וכיון שפתח זה אינו לחדר 'פנימי' שהרי יש למטבח כניסה נוספת (הנראית בתמונה 6 מימין) וההכרעה בפתח זה נקבעת לפי עיקר דרך הכניסה, ומצד ההכרעה של עיקר דרך הכניסה אין כאן צוה"פ המחייבת במזווה, אבל מהצד השני (דהיינו מהמטבח לפרוזדור) יש כן צוה"פ המחייבת במזווה, יש לחוש ולקבוע בימין הכניסה לפרוזדור. מ"מ כאן בפתח זה יש שני צדדים נוספים לפטור א. שאין בו דלת. ב. שגם מכיוון המטבח אין משקוף ראוי רק 'סוף תקרה' (ראה בפרק ז' סעיף כ"ז). ולכן מסתבר שאין צריך להחמיר לקבוע כאן מזווה.

2. ואף שאין הקיר הימני של הפרוזדור כולו רצף אחד, שהרי פרוץ בו צוה"פ להיכנס למטבח, מ"מ ע"פ הלכה פירצה שיש בה צוה"פ מוגדר כמקום סתום, כאילו היה כאן קיר שלם, ונמצא שקצה הכותל הסמוך לסלון הוא 'ראש כותל' של כל הפרוזדור.

ה. תקרת הבית יש אומרים שאינו נידון כמשקוף (ז). ויש מסתפקין בזה (ח).
 ו. פתח שאין לו מזוזות בולטות אלא ראשי הכתלים הן המזוזות, אם הכתלים סוגרים חלק מרוח הפתח (ט) נדונין כמזוזות (י), וכן אם הפתח בקרן זווית (יא). אבל אם אין הכתלים סוגרים כלום מרוח הפתח (יב) יקבע בלא ברכה (יג). היו ראשי הכתלים משמשים ככתלי בית אחר אינן נדונין כמזוזות (יד).
 ז. חדר קטן (טו) הפתוח במלואו (טז) לחדר גדול, אם הכניסה היא מחדר גדול לקטן פטור (יז). ואם הכניסה היא מן הקטן לגדול חייב (יח).

נראה שאם הדלתות נעשו לשם פתח זה אפשר דהוי פתח וחייב במזווה). וכן דעת החזו"א שם לענין תיקון עירובין שאין דלתות מועילות בלי צוה"פ. מיהו דעת כמה אחרונים שדלתות מועילות לענין תיקון עירובין אף בלי צוה"פ. וכ"כ בהדיא בשו"ת ברית אברהם או"ח סי' יח אות יג דדלתות בלי צוה"פ חייב במזווה. וכ"ש כשנעשה לשם פתח לכניסה ויציאה. ועי' מ"ש להלן הערה כו, אי מדמינן צוה"פ דשבת לענין חיוב מזווה. (ז) חזו"א. (ח) במק"מ מסתפק בזה. ונ"ל שבמקום שהתקרה כלה אפשר דנידון כמשקוף לכה"פ לשיטת הרא"ש דלא גרע מראשי הכתלים. וכ"ש כשיש כותל מעל הפתח אע"פ שאין משקוף בולט, דנידון כמשקוף לכו"ע. (ט) ציור ג. (י) אליבא דכו"ע, כן משמע בסוגיא דמנחות ל"ד ע"א. (יא) ציור ד. וכן משמע ברש"י שם. (יב) ציור ה. (יג) שיטת הרא"ש דבמקום שהכותל כלה נחשב כמזווה, וכתב ב"י דאפשר שגם הרמב"ם ס"ל כן ומ"מ לא הביאו בשו"ע. ועי' בחזו"א שאין לקבוע בברכה בראשי הכתלים. ועי' בפרישה שהקשה מ"ש מאכסדרה דפטורה משום דאמרינן דפצימין לחיזוק תקרה עבדי, הרי בלא הפצימין ראשי הכתלים נדונין כמזוזות. ותירץ דדוקא כשיש דלתות חשבינן ראשי הכתלים כמזוזות ובאכסדרה מיירי בלי דלתות. וביהק"ט תירץ דשאני בית דלא אמרינן ביה לחיזוק תקרה ואז אפי' ראשי כתלים נדונין במזווה. וכ"כ בערוה"ש. ועי' שו"ת מהרש"ם מהדו"ד סי' קיא שהוכיח מיומא דף יא דלא כיהק"ט, ודבריו צ"ע, ועי' מ"ש להלן הערה כ. (יד) מקדש מעט ס"ק ד', כגון חצר שבין ב' בתים ופרוץ במלואו בין הבתים (ציור ו) לא אמרינן ראשי כותלי הבית יהיו כפצימין, כיון שנמשכין לצד אחר מחלל הפתח. ולפי זה בפרוודרים שבין ב' חדרים אין לידון ראשי הכתלים כמזוזות. ואפשר דלאו דוקא שהכתלים משמשים ככותלי בית אחר, אלא אפי' נמשכים קצת לצד אחר (ציור ז) אינם נחשבים כמזוזות. ובדע"ק מסתפק בנראה מבחוץ ושוה מבפנים או שוה מבחוץ ונראה מבפנים. (טו) לאו דוקא קטן וגדול אלא שהגדול עודף מב' צדדין במקום הפתוח לקטן (ציור ח). וכיום מצוי בפרוודרים שמתרחבים ומתקצרים באופן שיש לפעמים חיוב מזווה בין חלק אחד של הפרוודור למשנהו, אמנם נראה דוקא כשיש חילוק תשמיש ביניהם, כמו שמצוי שבחלק הרחב משתמשים תשמיש דירה, אבל כשאין ביניהם חילוק תשמיש, ושניהם משמשים לאותו מטרה, נראה שאין חיוב מזווה משום הבליטות והשקיעות שיש בכתלים. (טז) שאין פצימין במקום הפתוח, אבל אם יש פצימין פשוט דנידונין כמזוזות. (יז) שבאופן זה החדר החייב במזווה הוא החדר הקטן ואין לו פתח (כדמוכח בעירובין דף צב ובשו"ע או"ח סי' נה וסי' שסט וסי' שעד), שהרי הקטן לעצמו הוא כציור ז. מיהו אם מחיצות הקטן נמשכים לתוך הגדול (ציור ט) אז הקטן יש לו פתח (כמבואר באו"ח שם). עכ"פ לשיטת הרא"ש דראשי הכתלים נדונין כמזוזות, אלא שבאופן זה נתבטל דין מזוזות מן הדר הגדול. (יח) דאז חיוב מזווה הוא על חדר הגדול וחדר גדול יש

ה. פתח שפצימיו נעשו לחיזוק התקרה או למטרה אחרת (יט) ולא לשם פתח, אם הוא פתח בית דירה נידונין כמוזות (כ). ובפתח אכסדרה או בית שער אינן נידונין כמוזות (כא).

פ. קומת עמודים שבכניסה לבתים והכניסה בין העמודים פטורה (כב). ואם הוסיפו מוזות (כג) בעמודים המיועדים לכניסה חייבת (כד). אע"פ שפרוצה בין שאר העמודים (כה).

י. המשקוף צריך להיות מכוון מעל כנגד המוזות (כו), אבל אין המשקוף צריך ליגע במוזות (כז).

לו פתח (כדמוכח בעירובין ובאו"ח שם) והרי הוא כציור ג, שנתבאר לעיל שאם הכתלים סוגרים מרוח הפתח נדונים כמוזות, ואע"ג דאמרינן התם דהקטנה כפתחה של גדולה וא"כ היה ראוי לפטור בכלל את הפתח, נראה דמה דאמרינן כפתחה של גדולה היינו דכל מה שמונח בקטנה הרי הוא כמונח בגדולה, שהרי מהקטנה לגדולה אין הפסק מחיצה, אבל מהגדולה לקטנה יש הפסק מחיצה. ולכן באמת גבי צואה וק"ש אע"ג דלכאורה הסברא הפוכה משאר ההלכות שבסוגיא כמו שהקשה במלא הרועים שם, כבר תירץ דגם זה תלוי במחיצה וע"כ כשקורא בקטנה וצואה בגדולה אין בינו לבין הצואה הפסק וכל שאין הפסק מחיצה הוי בכלל מחניך. אבל צואה בקטנה והוא בגדולה כיון שיש הפסק מחיצה בינו לבין הצואה אין הקטנה בכלל מחניך, (וזה דמיא ממש לשאר ההלכות שבסוגיין ולא כמו שנשאר במלא הרועים שם בצ"ע דלא דמיא דלעיל), אבל בנדון חיוב מוזה נראה שאין לומר שכל שטח הקטנה נחשב כאילו חלק מהגדולה ותשמישו, שהרי יש מחיצה ופתח ביניהם. ועי' מ"ש בפרק ד' סעיף ז ובהערה טז שם. ולכאורה כמ"ש נראה בחזו"א י"ד סעיף קע"ב ס"ק ב' ד"ה ואם. ועי' להלן הערה כו מ"ש בזה. (יט) ואם נעשה לנוי צ"ע. ובחזו"א ה' מוזה כתב שאם נעשה לשם צו"ה דשבת הוי כמוזות. וכתב בדע"ק דבדין חיזוק תקרה צ"ע אי אזלינן בחר דרך העולם. (כ) יד הקטנה וערה"ש. ומצאתי סיוע לזה מלשון המאירי בפ"ק דיומא שכתב י' שערין זה לפנים מזה וכי, כולם חייבים, לא היו עשויין ליכנס שם אלא לדבר אחר אע"פ שאפשר לו ליכנס ממנו לשם הואיל ועיקר עשייתן לדבר אחר פטורין ומ"מ אם היו באותן השערים עצמן בית דירה לאיזה דבר וכי חייבים, עכ"ל, ונראה שכוונתו להא דאקרא דכובי ביומא דף י"א. וכ"מ בחזו"א. (כא) שו"ע רפ"ו כע"ף ו'. ועי' ברמב"ם פ"ו מה' מוזה הלכה ג', אחרי שהעתיק דין אכסדרה כתב, וכן התקרה שאין לה כתלים אלא עומדת על עמודים מכאן ומכאן אע"פ שהיא כתבנית בית פטור לפי שאין מוזות שאלו העמודים להעמיד התקרה הן עשויין, עכ"ל. ולכאורה כ"ש הוא מדין אכסדרה שיש לה ג' כתלים שלמים. וכן צ"ע מה פירוש כתבנית בית. ובמאירי ביומא משמע דאיירי שכל רוחותיה עשויין עמודים. ועי' שו"ת אבני נזר מ"ש בזה. ועי' לעיל פרק ד הערה א. ושמעתי שלכן לא נהגו לקבוע מוזה במעקה של מדרגות פתוחות, אף על פי שיש בתחלתן צורת הפתח, מפני שהצורת הפתח אינו אלא לחיזוק המעקה. (כב) דהעמודים נעשו לחיזוק התקרה או לנוי. ופשוט שאם בעמודים שבשתי קצות הקומה יש דין פתח, אין העמודים שבנתיים גורעים מחיוב שבצדדים. עי' להלן סעיף יט. (כג) נראה דה"ה אם קבעו סיפי שיש וכדומה בגובה י' בעמודים (כד) ואם פרוצה גם בשאר רוחות, (כה) עי' מ"ש פרק ד הערה ג. (כו) כמו שמצינו בצורת הפתח דשבת ופשוט שאם אין דלתות יקבע בלא ברכה.

ציונים להלכות מזוזות

