

יא סוכת החג בחג. פירש קמא דיומא (י) פלוגמא דרבי יהודה ורשב"א והלכה כרשב"א דפטר. וטעמא משום דרשמא אמר דפך שהיא דירת קנע לאפוקי סוכה שהיא דירת ערלי מג:

יב שתי סוכות של יוצרים זו לפנים מזו הפנימית חייבת והחיצונה פטורה. נפרק קמא דסוכה (ח) מימרא דרבי לר' משום רבי מאיר ופירש רש"י (ד"ה שמי סוכות) כן היה דרך יוצרי כלי חרס דמייהם עושים להם שמי סוכות זו לפנים מזו בפנימית הוא דר

ירושלמי בית מדרשה דרבי חנינה הוי ליה מזוזתא (כא) וכן עשה ה"ר מאיר מרוטנבור"ק מזוזה לפתח בית מדרשו ואמר כשהיה ישן בו שינת הצהרים היתה רוח רעה מבעתתו קודם שתיקן בו מזוזה: יא סוכת החג בחג (ו) והבית שבספינה (כג) והחנויות שבשוקים פטורים מה:

יב שתי סוכות של יוצרים (כג) זו לפנים מזו הפנימית חייבת והחיצונה פטורה:

נכנסים ויולאים ט יותר הרבה אפילו הבי מן שגם זה רגיל שיהם סימין וכמו שימאר בסמוך אלל יש ציבת הרבה חדרים (פתי יג) וכן היא דעת המרדכי ולפ"ו גם לפי תלמוד שלנו בית המדרש חייב מזוזה דליתא בירושלמי: אב"ד הרא"ש פירש דפתח בית המדרש העשוי לכל לכניסה ויצאה פשיטא דפטור ממזוזה דמזוכס נכרות פרק שלשה שאכלו (רש דף מ"ו) צעודא דלרבי ורבי והכא נפיתחא דרבי ופיתחא דרבי הונא מיירי נפתח שיואל ונכנס ט מימנו לבית המדרש וממלק בין היכא דרגיל ט דחייב ודליתו רגיל דפטור וכן הס דברי רבינו. ומחלה אמר בית המדרש פטור מהמזוזה ומיירי דליתא אלל פתח אחד העשוי לכל לכניסה ויצאה אחר כך אמר ואם יש ט פתח שרגיל ללאת ט לביתו חייב מזוזה וכדי שלא נפין על ידי אותו הפתח שחייב זה מזוזה לרין לעשות מזוזה גם נפתח העשוי לכל לכניסה ויצאה על כן סור ואמר אלל עיקר הפתח העשוי לכל לכניסה ויצאה פטור. והיכא שהפתח העשוי ללאת ט לביתו ולינו רגיל זה דפטור ממזוזה כי הך פיתחא דרבי לא כחט רבינו נפירוש משום דמדיוקא שמעיין לה דכיון דלמר דרגיל חייב מזוזה מכלל דנליתו רגיל פטור. ולענין הלכה פסק בית יוסף שיש לעשות מזוזה נפתח אלל לא ינרך אקביעותה עד כאן. ולפע"ד נראה דנכון הוא שכשיקנע מזוזה נפתח הבית וינרך עליה שיהא דעתו גם על קביעות המזוזה שנפתח המדרש וקנע אותם זה אחר זה מחלה נפתח הבית ואמר כך נפתח בית המדרש ונכרה זו מחרת על שניהם:

יא סוכת החג בחג. פרק קמא דיומא (דף י) פליגי בגמרא רבי יהודה ומכמים והלכה כמכמים דסוכה דירת ערלי צעיין דמשום הכי סוכה למעלה מעשרים אמה פסולה לפי שאינה [ראיה] לעשות אלל נמנימות קנע (סוכה ב) וכיון דסוכה דירת ערלי היא פטורה ממזוזה דגבי מזוזה נעיין בית משונ קנע: ומ"ש דהבית שבספינה נמי פטור. כ"כ הקמ"ס נפרק ו' (ה"ט) וכחנ ט דהטעם הוא כמו גבי סוכה לפי שאינה עשויה לדירת קנע. ומלמתי כמו דמוספתא היא (ס) ומ"ש החנויות שבשוקים פטורין. נראה דטעמו ללאו דירה היא שאינה עשויה אלל ללאת ולמכור שם פטורו והרמב"ם (ס) כחנ דהטעם מפני שאינן קטועין לדירה עכ"ל: שתי סוכות של יוצרים וכו'. מימרא דרבי לר' משום רבי מאיר פרק קמא דסוכה (דף ח):

דרכי משה

במזוזות כל כך במדינות הללו אולי הואיל ובכל בית אין בו אלא בעל הבית אחד ולא דרים בשאר חדרים וסומכים בבית החורף אקישוט הנשים וטינוף הילדים ובחדרי משכבות סומכים (ה) אמור"ם דסבר דמקום שאיש ואשתו ישינים פטור ובמרחפות סומכים ארמב"ם (פ"ו ה"ז) דפוטר אוצרות, וחצירות שלנו אחורי הבתים חשיבא להו מוקצה (ט) דחשיב

פרישה

(כא) וכן עשה ה"ר מאיר מרוטנבור"ק וכו'. זה לשון בית יוסף ודאי למוט לדבריהם אלל לא ינרך עליהם נשעם קביעת המזוזה כמ"ש נתימן רפ"ט מב: (כג) והחנויות שבשוקים פטורים. דמתי דפך שהוא דירת קנע לאפוקי אלל שהם דירת ערלי. ונראה דכחן הוא אלל חדרים הנקראים קליטין חייבים ולרין עיין: (כג) זו לפנים מזו. והחצירות שבשוקים פטורים כו. כן היה דרך היוצרים דמייהם לעשות שמי סוכות זו לפנים מזו בפנימית הוא דר ומלמתי

חדושי הגהות

(ה) סומכים אמשנ"ץ (פי רמז) דפטר וכו': (ו) זה לשון הכ"ם על זה ומ"ש דית שנספינה נמי פטור כן כחנ הרמב"ם נפרק ו' וכחנ ט דהטעם הוא כמו גבי סוכה (סוכה כג: מד) לפי שאינה עשויה לדירת קנע ומלמתי כמו דמוספתא היא. ומ"ש החנויות שבשוקים פטורין נראה שטעמו כיון ללאו דירה היא שאינה עשויה אלל ללאת ולמכור שם פטורו והרמב"ם כחנ דהטעם מפני שאינן קטועין לדירה עכ"ל:

הגהות והערות

מן פירש רש"י בעירובין קא ע"א, הדלת שבמוקצה. רחבה שאחורי הבתים וכו' שאין משתמשין בה תדיר: ובתשובת מהר"ל איתא בהמשך. לא הוקף לדירה וחשבי להו אינו רגיל: (מא) ראה טור יהודה דעה סימן סא (צג סעי"ב). ומבואר שם בבית יוסף בשם הרא"ש וכ"כ שם הב"ח דדעת מהר"ם דמתנות כהונה נהג מרינא בזמן הזה בחוף לארץ וכ"ה במדרכי חולין סימן תשלו ובתשכ"ץ קטן סימן שפז: (מב) דאיתא שם ריש לברך בשעת קביעת המזוזה: (מג) כן איתא ביומא שם ע"ב דטעמא דרבנן משום דסוכה דירת ערלי בעינן, ומש"כ הבית יוסף דרשמא אמר ביתך כיכ גם בכסף משנה פ"ו הי"ט דסוכה דירת ערלי בעינן וכו' כלומר דדומיא דבית בעינן ע"כ: (מד) שם, העושה סוכתו בראש העגלה או בראש הספינה כשהו ופירש רש"י כשהו, דדירת ערלי גבי בה. עוד כתב שם רש"י דבראש הספינה הרוח שולטת שם ועוקרתה. והרמב"ם כתב לפי שאינה עשויה לדירת קנע ומשמע אפילו סוכה שאין הרוח יכולה לעקור אותה. וראה בב"ח שלא הביא מראה מקום זה: (מה) מ"ש הבית שבספינה והחנויות שבשוקים פטורים כן איתא ברמב"ם פ"ו הי"ט ובב"י כאן לא ביאר דין זה ובכסף משנה שם ז"ל אך מה שכתב ובית שבספינה, ע"כ ולא סיים. והרא"ש בהלכות מזוזה סימן יח הביא

דין החנויות שבשוקים ולא הזכיר בית שבספינה. וכתב שם על החנויות ועל סוכת חג בחג דפטורים מפני שאינן קבועין לדירה, והרמב"ם כתב טעם זה על החנויות בלבד ועל בית שבספינה וסוכת החג בחג כתב, לפי שאינן עשוין לדירת קנע: (מז) בספר בירור הלכה כתב דראה בדפוסי' שכן כתב המרשים על ה"טור, ובתוספתא לפנינו ליתא, ע"כ. וראה מדרש הגדול פרשת ואתחנן ושם הובאה הברייתא הנמצאת ביומא יא סעי"א אחד שערי בתים ואחר שערי חצירות וכו' יצאו אלו שאין עשוין לכבוד ומסיים במדרש שם יכול שאני מרבה סוכת החג בחג והבית שבספינה והחנויות ת"ל בית מה בית העשוי לדירת קנע אף כל העשוי לדירת קנע יצאו אלו שאינן עשוין לדירת קנע יכול שאני מרבה את הר הבית וכו' (ובספר בירור הלכה כתב דצ"ע אולי מלקט המדרש לקחו מהרמב"ם ע"כ ועי"ש במדרש דהובא שם גבי אכסדרה החייבת במזוזה דאיירי בפתוחים בתים לחובה וכתירין הרי"ף): וכמה מן האחרונים הביאו מקור לדין בית שבספינה מהירושלמי סוף מגילה דאיתא שם דמזוזה אינה נהגת במפרשי ימים והולכי מדרבים, וראה עוד ברמב"ם פ"א בהלכות ברכות הלכה ב שאין אדם חייב לשכון בבית החייב מזוזה כו' שיעשה מזוזה אלא אם רצה לשכון כל ימיו באהל או בספינה ישב:

בית שאינו מקורה. נפרק הקומן (דף ל"ג) פתחי שימאי פטורין מן המזחה ופליגי בה אמוראי חד אמר דליח להו תקרה וחד אמר דליח להו שקפי ואיכא נמי תרי לישני בפירוש רש"י חד לישנא מפרש תקרה אסקופה עליונה שקפי מזוחות וחד לישנא מפרש תקרה שאין הבית מקורה שקפי אסקופה עליונה ולהאי לישנא כחז הר"ש דלא קשה משערי חלרות דחייבים במזחה אף על פי שאינו מקורה דשאני חלר דדרכו נכך אבל בית אינו ראו לכת דירה כשאינו מקורה: וז"ש או שאין בו ארבע ע"י ארבע פסורה. גרימא נפרק קמא דסוכה (דף ג.) וטעמא דמזוחה כתיב בתוך וזין נקרא בית בפחות מארבע על ארבע ג' והרמב"ם סברא ליה דכל שיש בו לרבע ארבע על ארבע אפילו עגולה וכו' חשוב כאלו היה מרובע: בית שאינו מקורה פסורה ואם במקצתו פסורה וכו' כלומר הא דבית שאינו מקורה דקאמרן דפטור יש לתקן דאם מקצתו מקורה וכו':

יב וז"ש בשם הרמב"ם שצריך להעמיד לו דלתות תהלה. טעמו דהכי אימא עגמא דקאמר ליה רב נחמן לריש גלותא תלי דשי גרישא דמשמע דאפילו היה דעמו לעשות לו דלת לאחר קדימות מזחה פסולה אלא לרין לחלות הדלת בתהלה. והמסופות והר"ש והמרדכי (פי' מהקמא, ח ע"א) סברא להו דאפילו לא עשה דלת לפתח כלל חייבת במזוחה ופירשו תלי ליה דשא גרישא משום

והר"ש מסכימים לדעת אחת וגם רש"י לחד לישנא סבר כושיהו הכי נקיטין ואדחי לישנא אחרנא מקמייהו (מח):  
 יג וז"ש או שאין בו ארבע אמות ע"י ארבע אמות פסורה. גרימא נפרק קמא דסוכה (ג.) וכחז הר"ש בהלכות מזוחה (פי' מח) אף על פי שכלל הספרים אין כתוב אלא בית שאין בו ארבע אמות רב אלפס (הלכות מזוחה ו:.) גריס שאין בו ארבע אמות על ארבע אמות על ארבע אמות דלא חזי לדירה בענין אחר ודלא כמו שכתב הרמב"ם ז"ל (שם ה"ג) שאם היה ארכו יתר על רחבו הואיל ויש בו ארבע אמות על ארבע אמות חייב במזוחה דארבע אמות על ארבע אמות בענין לכל הנהו דקא חשיב בגרימא פרק קמא דסוכה עכ"ל. וזה לשון הרמב"ם אם יש בו כדי לרבע אמות על ארבע אמות על ארבע אמות בשוה אף על פי שהוא עגול או בעל חמש זירות ואין לרין לומר שאם היה ארכו יתר על רחבו הואיל ויש בו לרבע אמות על ארבע אמות על ארבע אמות חייב במזוחה: ור"ע ענין הלכה נקיטין בהרמב"ם דהא לא פליגי עליה אלא הר"ש ולישנא דארבע אמות על ארבע אמות שלמד ממנו הר"ש אינו מוכרח דכל שיש בו לרבע ארבע אמות על ארבע אמות בכלל ארבע אמות על ארבע אמות הוא וכל שיש בו לרבע כן ראו לדירה הוא:  
 ידו בית שאינו מקורה פסורה. כבר נחבאר בסמוך ולא נשנה אלא לסמוך לו דין מקצתו מקורה ומקצתו אינו מקורה. וכחז ה"ר מנחם על מה שכתב הרמב"ם דאם הקירוי אצל הפתח חייב נראה לי דיש במקורה ארבע על ארבע ועבר פשוט הוא:  
 בו וז"ש בשם הרמב"ם (שם ה"ד, א, ה) שאין הבית חייב במזוחה אלא אם כן העמיד לו דלתות וכו'. גרימא נפרק קמא דסוכה (ג.) ריש גלותא נחא אמר ליה (רב) [לרב] נחמן קצע לי מזוחא אמר ליה תלי דשי גרישא. ורש"י פירש תלי דשי גרישא העמיד הסיפין בניין חלה ואחר כך אקבע בהם המזוחה [נא] דאי קבענא חלה המזוחה נסיפין והדר הסיפין בניין הוה ליה עשי המזוחה

קדומו ובמזוחה הוא עושה מלאכתו ומזויל קדומו למכור לתגריס ואינה עשיה לדירה, רש"י. ובגמרא פרק ומהו חלונה כמה שער לפנימי ומסמינ מזוחה ומשני דלא קטע: (כד) בית שאינו מקורה. חזה לשון הר"ש ואם האמר מי גרע משערי חלרות דחייבים במזוחה ויש לומר דחלר דרכו לשמש לדירת הנחם אבל בית אינו ראו לכת דירה כשאינו מקורה. ורכיני מנחם כחז שלא דמי דהתם נחם שהם מקורים פתוחים

חדושי הגהות  
 [!] בן הוא הטעם בעירובין (י"א). אבל נמנחם אימא רב רחומי ולא יוסף:

הגהות והערות  
 מן ה"הן בסיומן רפ"ו הביא הבית יוסף דברי המרדכי דאין סברא לחלק בין סופו להיות מקורה ובין אין סופו להיות מקורה וכתב דחירור ה"ר מנחם והובא להלן בבית יוסף מיישב זה. (אמנם המשך דבוי הרא"ש שכתב "ומשמש לדירת הנחם" משמע קצה בחירור ה"ר מנחם): [מח] ראה קיצור פסקי הרא"ש, דלא הוכיז הטור בפירוש פתחי שימאי הם כפירוש התוספות רפו כתב הבית יוסף דדברי הטור בפירוש פתחי שימאי הם כפירוש התוספות והרא"ש ודלא כפירוש רש"י (בלישנא אחרנא). וראה עוד בפירוש רש"י

ומלניע קדומו ובמזוחה הוא עושה מלאכתו ומזויל קדומו למכור פנימית חייבת במזוחה משום דכל דירמו בה והמזוחה פטורה ללא דירה להו היא שאינה עשיה אלא לנחא ולבא דרך שם ולהכניס שם תגריס. ופרין בגמרא ומהו חלונה כמה שער לפנימית ומסמינ מזוחה ומשני משום דלא קבע:

יג-יד (כד) בית שאינו מקורה או שאין בו ארבע אמות על ארבע אמות פטור וכתב הרמב"ם יש בו לרבע ארבע על ארבע אף על פי שהוא עגול או בעל חמש זירות חייב ואין צריך לומר שאם ארכו יותר על רחבו שהוא חייב כיון שיש בו לרבע ארבע על ארבע. וא"א הרא"ש ז"ל כתב שאינו חייב אלא אם כן הוא מרובע ארבע על ארבע. (כה) בית שאינו מקורה פטור ואם מקצתו מקורה ומקצתו אינו מקורה כתב הרמב"ם (פ"ו ה"ה) (כו) אם הקירוי אצל הפתח חייב ואם לאו פטור: בו וכתב עוד שאין הבית חייב במזוחה (מ) אלא אם כן העמיד לו דלתות לפיכך צריך

תקרה ד"ה שקפי תקרה אסקופה עליונה לשון אחר שאין הבית מקורה. וכחז הר"ש (שם פ"י י"א) ללישנא אחרנא קשה דמי גרע משערי חלרות דחייבים במזוחה ונראה לי דאין ראייה מחלר לבית דרכו להיות כך מן ומשמש לדירת הנחם אבל בית אינו ראו לכת דירה כשאינו מקורה וכן כתב הרמב"ם (שם ה"ה) דבית שאין לו תקרה פטור מן המזוחה עכ"ל. וה"ר מנחם כתב ואף על גב דשערי חלרות חייבים התם שנתים מקורה פתוחים לחלרות. וכחז רבינו ירוחם (נתיב בא חלק ג, קפ ע"א) על דברי הרמב"ם דכן מסתבר דאינו ראו לדירה אם לא יהיה מקורה עכ"ל. וכיון דהרמב"ם

הר"ש מסכימים לדעת אחת וגם רש"י לחד לישנא סבר כושיהו הכי נקיטין ואדחי לישנא אחרנא מקמייהו (מח):  
 יג וז"ש או שאין בו ארבע אמות ע"י ארבע אמות פסורה. גרימא נפרק קמא דסוכה (ג.) וכחז הר"ש בהלכות מזוחה (פי' מח) אף על פי שכלל הספרים אין כתוב אלא בית שאין בו ארבע אמות רב אלפס (הלכות מזוחה ו:.) גריס שאין בו ארבע אמות על ארבע אמות על ארבע אמות דלא חזי לדירה בענין אחר ודלא כמו שכתב הרמב"ם ז"ל (שם ה"ג) שאם היה ארכו יתר על רחבו הואיל ויש בו ארבע אמות על ארבע אמות חייב במזוחה דארבע אמות על ארבע אמות בענין לכל הנהו דקא חשיב בגרימא פרק קמא דסוכה עכ"ל. וזה לשון הרמב"ם אם יש בו כדי לרבע אמות על ארבע אמות על ארבע אמות בשוה אף על פי שהוא עגול או בעל חמש זירות ואין לרין לומר שאם היה ארכו יתר על רחבו הואיל ויש בו לרבע אמות על ארבע אמות על ארבע אמות חייב במזוחה: ור"ע ענין הלכה נקיטין בהרמב"ם דהא לא פליגי עליה אלא הר"ש ולישנא דארבע אמות על ארבע אמות שלמד ממנו הר"ש אינו מוכרח דכל שיש בו לרבע ארבע אמות על ארבע אמות בכלל ארבע אמות על ארבע אמות הוא וכל שיש בו לרבע כן ראו לדירה הוא:  
 ידו בית שאינו מקורה פסורה. כבר נחבאר בסמוך ולא נשנה אלא לסמוך לו דין מקצתו מקורה ומקצתו אינו מקורה. וכחז ה"ר מנחם על מה שכתב הרמב"ם דאם הקירוי אצל הפתח חייב נראה לי דיש במקורה ארבע על ארבע ועבר פשוט הוא:  
 בו וז"ש בשם הרמב"ם (שם ה"ד, א, ה) שאין הבית חייב במזוחה אלא אם כן העמיד לו דלתות וכו'. גרימא נפרק קמא דסוכה (ג.) ריש גלותא נחא אמר ליה (רב) [לרב] נחמן קצע לי מזוחא אמר ליה תלי דשי גרישא. ורש"י פירש תלי דשי גרישא העמיד הסיפין בניין חלה ואחר כך אקבע בהם המזוחה [נא] דאי קבענא חלה המזוחה נסיפין והדר הסיפין בניין הוה ליה עשי המזוחה

קדומו ובמזוחה הוא עושה מלאכתו ומזויל קדומו למכור לתגריס ואינה עשיה לדירה, רש"י. ובגמרא פרק ומהו חלונה כמה שער לפנימי ומסמינ מזוחה ומשני דלא קטע: (כד) בית שאינו מקורה. חזה לשון הר"ש ואם האמר מי גרע משערי חלרות דחייבים במזוחה ויש לומר דחלר דרכו לשמש לדירת הנחם אבל בית אינו ראו לכת דירה כשאינו מקורה. ורכיני מנחם כחז שלא דמי דהתם נחם שהם מקורים פתוחים

חדושי הגהות  
 [!] בן הוא הטעם בעירובין (י"א). אבל נמנחם אימא רב רחומי ולא יוסף:

הגהות והערות  
 לעירובין יא ע"א וכתב שם שיקפי מזוחות וכו' חיקרה שאין כלום בין למעלה מן הפתח וכפירוש התוספות והרא"ש: [מח] וכן איתא בגמרא לפנינו: [ג] בן מבואר כסוכה שם ע"כ: [נא] ראה בראשית יט י' ואת הדלת סגרו ובתרגום שם רת דשא אחרו, וראה עוד כתובות י ע"ב ברש"י ד"ה כי עברא לרשא. מחזיקות את הגוף ככריח את הדלת: וראה בסמוך יוסף הלכות מזוחה ה ע"ב שגרס בגמרא כאן "שני סיפא ברישא" והמשך לשונו ככרש"י לפנינו. אפנס בארזות חיים שהובא להלן בבבא בתא

ל





איך תרצה להלכות סוכה

מן אברהם נ"י

קנט

מאד הגדלה

ה' תרמ"א (א' סיון) ...

עשר זקנים ...

לבושי שדר

מ"ו סק"א (א) ...

תורה א' ו' ...

הגדוש חלל טפח ...

מ"ו סק"א (א) ...

מ"ו סק"א (א) ...

מ"ו סק"א (א) ...

מ"ו סק"א (א) ...

מ"ו סק"א (א) ...

יד אפרים

תורה ב' ...

ביאור הגמ"א

תורה א' ...

תורה א' ו'

מ"ו סק"א (א) ...

תורה א' ו'

מ"ו סק"א (א) ...

תורה א' ו'

מ"ו סק"א (א) ...

השקל

דל הי ודליו ...

באר

הי"ח (ב) ...

חכמת

מ"ו סק"א (א) ...

מחצית

מ"ו סק"א (א) ...



## ■ שיפוע או מדרגות

כו. כשחלק מהחדר גבוה משאר החדר אפילו עשרה טפחים, אך יש שיפוע קל<sup>(20)</sup> שנוח לעלות בו מהמקום הנמוך למקום הגבוה, או מדרגות רחבות ארבעה טפחים<sup>(21)</sup> נא, מצטרפים שני חלקי החדר והשיפוע או המדרגות לשיעור ארבע אמות<sup>נג</sup>.

כז. מדרגות שאין ברחבן ארבעה טפחים<sup>(22)</sup>, יש להסתפק אם מצטרפים לשיעור ארבע אמות<sup>נג</sup>.

## ■ צירוף שטח ארונות וכלי בית

כת. כלים ומכשירים (מאשינע"ן) בבית שאפשר להזיזם ממקום למקום אפילו אם בפועל מזיזים אותם רק לעיתים רחוקות<sup>(23)</sup>, כמו תנור (oven), כיריים (stove), מקרר (refrigerator), מכונת כביסה (washing machine), וכדו', וכל שכן שולחן וספה (couch) וכדו' אינם ממעטים מחשבון הארבע אמות, ומחשבים את גודל החדר כולל את השטח שבו עומדים הכלים<sup>נד</sup>.

---

שני חלקי החדר, והסברא בזה לכאו' שכיון שהמדרגות שלנו מגיעות לגובה עשרה טפחים לפני שיש באורכן ארבע אמות, כה"ג חשיב מחיצה כתל המתלקט (עי' שבת ק, א) וזה תלוי גם בהבנת גדר הדין שם ואכ"מ, ואם כל המדרגות יחד אינן גבוהות עשרה טפחים (כגון שיש מעט מדרגות), הרי זה תלוי במה שנתבאר בסעיף כה. **נד**. דעת קדושים (רפ"ו, יח).

באהליך (יח, יז). **נ**. דהיינו שמגיע לגובה עשרה טפחים רק לאחר ארבע אמות. **נא**. שביניהם פחות מג' טפחים גובה. **נב**. אגור באהליך (יח, יח), ע"פ הדעת קדושים (רפ"ו, כא). **נג**. בחובת הדר (ה, י) כתב שמדרגות נידונים כשטח ישר לחשבון ד' אמות, ומקורו (הע' כג) מהדעת קדושים (רפ"ו, יג [במהדו' החדשה ס"ק יד]), אלא שבדע"ק עצמו (רפ"ו, כא) הסתפק בזה אם מדרגות מצרפות את

נט. מחיצה קבועה הגבוהה עשרה טפחים, או אפילו עמוד שרחב טפח וגבוה עשרה טפחים, אף שאינם מפסיקים בכל גובה החדר אינם עולים לחשבון ארבע אמות, וצריך שיהיה חלל פנוי בגודל ארבע אמות על ארבע אמות או שיהיה בכל שטח החדר מבלעדיהם שש עשרה אמות מרובעות<sup>נח</sup>.

ל. ארונות מטבח, שיש וכדו' שהם מתשמישי הבית, אף שהם מחוברים לקבועים בקרקע וגבוהים עשרה טפחים, אינם ממעטים את גודל החדר ומצטרפים לשיעור ארבע אמות<sup>נו(23)</sup>.

### ■ בית שער ופרוזדור שאין בו ארבע אמות

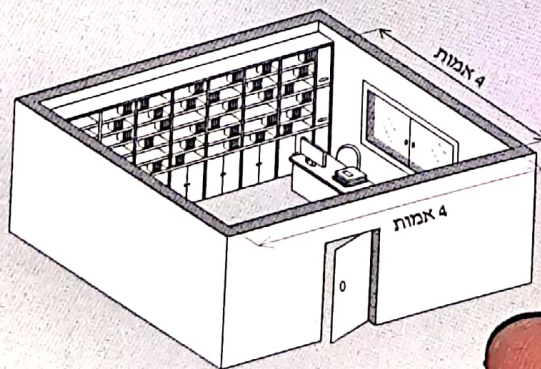
לא. בית שער ופרוזדור שחיובם מצד שהם משמשים כמעבר לחדר חייב במזוזה, יש אומרים שאף אם אין בהם ארבע אמות על ארבע אמות, חייבים במזוזה<sup>נז</sup>, ויש לקבוע מזוזה בלא ברכה<sup>נח</sup>.

### ■ חדר קטן הראוי לתשמישו

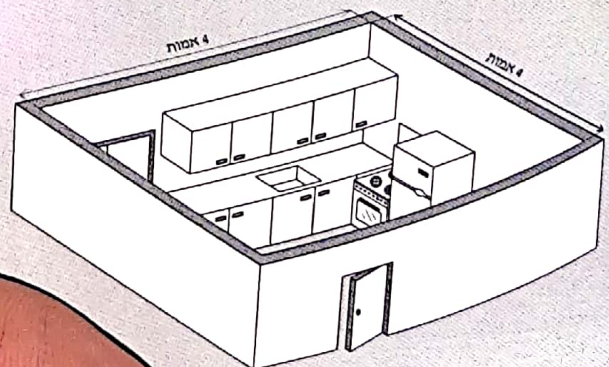
לב. חדר הראוי לתשמישו אף כשאין בו ארבע אמות, ורגילים לעשותו קטן<sup>נט</sup>,

כמחיצות גמורות. אך בשבט הלוי שם נראה שאין מחלק בזה, שהרי מיירי גם בארון שאין על גביו עשרה טפחים עד התקרה, כבדע"ק, וצ"ע. נז. החמודי דניאל שהובא בפתחי תשובה (רפז, יא), יוסף אומץ להחיד"א (סי' טו), רש"ש סוכה (ג, ב ד"ה מ"ט). נח. שו"ת מהרש"ם (ג, קנד), חובת הדר (ה, ד), וכ"כ בחמודי דניאל עצמו (הנדמ"ח, רפז, יג). נט. ונראה דדין זה תלוי בדרך העולם שנוהגים

נה. קונטרס המזוזה (רפז, קנט) ואגור באהליך (יח, כ). ובאופן שיש רק ט"ז אמות מרובעות מבלעדיהם, אין לברך על קביעת המזוזה. נו. שו"ת מהרש"ם (ג, רסג), שו"ת שבט הלוי (ב, קנו [רפז, יג]), ודלא כמק"מ (רפז, מ) ודע"ק (ס"ק יח), וצ"ע לענין ברכה. ובשו"ת ישכיל עבדי (ח, יו"ד יט, ג) הורה לענין ארון קבוע המגיע עד לתקרה (24) שממעט מדע"ד, וכן שמעתי מרב מובהק, דאם יש לו דלתות הרי הן



24



23