

■ שיפוע או מדרגות

כו. כשחלק מהחדר גבוה משאר החדר אפילו עשרה טפחים, אך יש שיפוע קל⁽²⁰⁾ שנוח לעלות בו מהמקום הנמוך למקום הגבוה, או מדרגות רחבות ארבעה טפחים⁽²¹⁾ נא, מצטרפים שני חלקי החדר והשיפוע או המדרגות לשיעור ארבע אמות^{נג}.

כז. מדרגות שאין ברחבן ארבעה טפחים⁽²²⁾, יש להסתפק אם מצטרפים לשיעור ארבע אמות^{נג}.

■ צירוף שטח ארונות וכלי בית

כת. כלים ומכשירים (מאשינע"ן) בבית שאפשר להזיזם ממקום למקום אפילו אם בפועל מזיזים אותם רק לעיתים רחוקות⁽²³⁾, כמו תנור (oven), כיריים (stove), מקרר (refrigerator), מכונת כביסה (washing machine), וכדו', וכל שכן שולחן וספה (couch) וכדו' אינם ממעטים מחשבון הארבע אמות, ומחשבים את גודל החדר כולל את השטח שבו עומדים הכלים^{נד}.

שני חלקי החדר, והסברא בזה לכאו' שכיון שהמדרגות שלנו מגיעות לגובה עשרה טפחים לפני שיש באורכן ארבע אמות, כה"ג חשיב מחיצה כתל המתלקט (עי' שבת ק, א) וזה תלוי גם בהבנת גדר הדין שם ואכ"מ, ואם כל המדרגות יחד אינן גבוהות עשרה טפחים (כגון שיש מעט מדרגות), הרי זה תלוי במה שנתבאר בסעיף כה. **נד**. דעת קדושים (רפ"ו, יח).

באהליך (יח, יז). **נ**. דהיינו שמגיע לגובה עשרה טפחים רק לאחר ארבע אמות. **נא**. שביניהם פחות מג' טפחים גובה. **נב**. אגור באהליך (יח, יח), ע"פ הדעת קדושים (רפ"ו, כא). **נג**. בחובת הדר (ה, י) כתב שמדרגות נידונים כשטח ישר לחשבון ד' אמות, ומקורו (הע' כג) מהדעת קדושים (רפ"ו, יג [במהדו' החדשה ס"ק יד]), אלא שבדע"ק עצמו (רפ"ו, כא) הסתפק בזה אם מדרגות מצרפות את

נט. מחיצה קבועה הגבוהה עשרה טפחים, או אפילו עמוד שרחב טפח וגבוה עשרה טפחים, אף שאינם מפסיקים בכל גובה החדר אינם עולים לחשבון ארבע אמות, וצריך שיהיה חלל פנוי בגודל ארבע אמות על ארבע אמות או שיהיה בכל שטח החדר מבלעדיהם שש עשרה אמות מרובעות^{נח}.

ל. ארונות מטבח, שיש וכדו' שהם מתשמישי הבית, אף שהם מחוברים לקבועים בקרקע וגבוהים עשרה טפחים, אינם ממעטים את גודל החדר ומצטרפים לשיעור ארבע אמות^{נו(23)}.

■ בית שער ופרוזדור שאין בו ארבע אמות

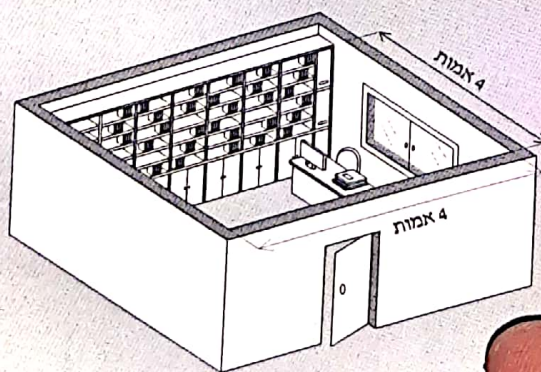
לא. בית שער ופרוזדור שחיוכם מצד שהם משמשים כמעבר לחדר חייב במזוזה, יש אומרים שאף אם אין בהם ארבע אמות על ארבע אמות, חייבים במזוזה^{נז}, ויש לקבוע מזוזה בלא ברכה^{נח}.

■ חדר קטן הראוי לתשמישו

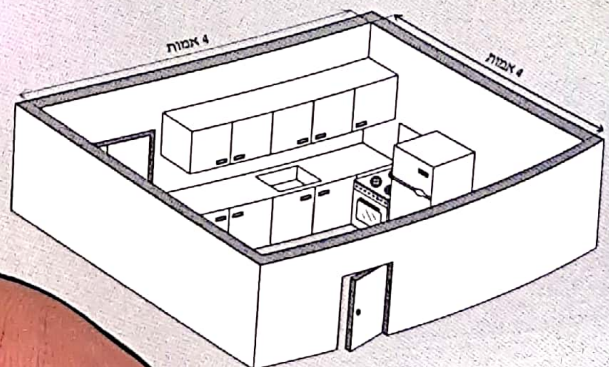
לב. חדר הראוי לתשמישו אף כשאין בו ארבע אמות, ורגילים לעשותו קטן^{נט},

כמחיצות גמורות. אך בשבט הלוי שם נראה שאין מחלק בזה, שהרי מיירי גם בארון שאין על גביו עשרה טפחים עד התקרה, כבדע"ק, וצ"ע. נז. החמודי דניאל שהובא בפתחי תשובה (רפז, יא), יוסף אומץ להחיד"א (סי' טו), רש"ש סוכה (ג, ב ד"ה מ"ט). נח. שו"ת מהרש"ם (ג, קנד), חובת הדר (ה, ד), וכ"כ בחמודי דניאל עצמו (הנדמ"ח, רפז, יג). נט. ונראה דדין זה תלוי בדרך העולם שנוהגים

נה. קונטרס המזוזה (רפז, קנט) ואגור באהליך (יח, כ). ובאופן שיש רק ט"ז אמות מרובעות מבלעדיהם, אין לברך על קביעת המזוזה. נו. שו"ת מהרש"ם (ג, רסג), שו"ת שבט הלוי (ב, קנו [רפז, יג]), ודלא כמק"מ (רפז, מ) ודע"ק (ס"ק יח), וצ"ע לענין ברכה. ובשו"ת ישכיל עבדי (ח, יו"ד יט, ג) הורה לענין ארון קבוע המגיע עד לתקרה (24) שממעט מדע"ד, וכן שמעתי מרב מובהק, דאם יש לו דלתות הרי הן



24



23

- פ. בית שאין בחללו גובה עשרה טפחים פטור (כג).
 י. בית שאין לו תקרה פטור (כד). בית העשוי כצריף יש להסתפק (כה). חצר וכדומה שדרכו להיות בלי תקרה חייב (כו).
 יא. בית שמקצתו מקורה ומקצתו אינו מקורה (כז), אם הקרוי סמוך לפתח

חרושת לא מיקרי בית דירה. אלא שמסתפק כשהפועלים אוכלים שם אם עי"ז הוי בית דירה. וסיים שם דבעינן עכ"פ דע"ד פנויות והמכונות והספסלים הקבועים בקרקע ממעטים מדע"ד, עיי"ש. וראיתי מי שרצה להוכיח מכאן דס"ל לחזו"א דאפילו כלי תשמיש ממעטין. ואינו דומה. דהיינו דוקא בבית חרשת שאינו משמש לדירה, אלא שאתה רוצה לתת לו דין בית דירה מטעם שאוכלים שם הפועלים במקום הפנוי, בודאי שהמכונות אינן מתשמישי האכילה וממעטים, אבל בבית דירה אפשר שכל שהוא מתשמישי הדירה אינן ממעטין. ולפי"ז נראה פשוט במטבחים שלנו שיש בהם קערות ושולחנות שיש הקבועים ועל ידי כך נתמעט מדע"ד, כיון שהם מתשמישי הדירה ודרכם להיות שם אינם ממעטים וחייבים במזוזה. ובגוף הדין שהובא לעיל בענין בית המתרחב למעלה כתב הדע"ק שאם המקום הרחב אינו גבוה מקרקע הבית יותר מג' טפחים חייב, וכן אם יש מדרון נוח להלוך (מתלקט פחות מעשרה מתוך ד) למקום הרחב חייב. אבל אם צריך לעלות בסולמות לא, ע"כ. ולענ"ד היה נראה שאם הסולמות קבועות והוא משתמש באויר חלק העליון, נהי דהתחתון פטור מצד עצמו מ"מ יתחייב כבי"ש למקום חיוב (עי' להלן הערה כט) לשיטת הפוסקים דבבי"ש לא בעינן שיהא בו דע"ד. ואם אינו משתמש באויר העליון, אע"פ שיש מדרון למה יתחייב הרי אינו אלא כחור. (כג) המאירי בפרק א דיומא בהלכות מזוזה. והביא ראייה מהא דאמרו בב"ק (דף נא ע"א) לענין מעקה דכל פחות מעשרה לאו בית הוא. וסיים שם, אלא שלא מצאתי זה לאחד מן המחברים אא"כ סמכו בה על פתח שאינו גבוה עשרה. ומ"מ אפשר שפתחה שוה לגג בגובה עשרה, ע"כ. ושם בב"ק כתב המאירי שמדברי הרמב"ם שלא הזכיר לענין מעקה טעם דלאו בית הוא אלא משום חבט, אפשר לדייק דס"ל לענין מזוזה דחייב (ועי' שו"ת מנחת יצחק חלק ג סימן קג). ונראה עוד שאם חקק בתוכו בשטח דע"ד והשלימו לעשרה, אע"פ שהחקק רחוק מהכתלים חייב (עי' שבת דף ז ע"ב וסוכה דף ד ע"ב ובתוספות שם). (כד) שו"ע שם סעיף יד. וכתב במק"מ סי' רפו ס"ק מג, גדר תקרה המחייבת נראה כל שכזה פסול בסכך דסוכה וכן נראה משו"ת ארבעה טורי אבן שבפת"ש ס"ק יג, ע"כ. ועי' לעיל הערה י. (כה) בדע"ק מסתפק בתקרה משופעת. ולענ"ד נראה דדמיא לבית כצריף דאמרינן בסוכה דף ח ע"ב דהוי דירת עראי. וצ"ע אם יש לחלק גם כאן בכל החילוקים שהוזכרו בשו"ע או"ח סי' תרלא לענין סוכה כצריף. שוב ראיתי בשו"ת אהל אברהם סי' מב שמחייב אם יש מחיצה טפח ולמעלה בפחות מג' טפח. ובשו"ת משיב דבר חלק ב סי' פא פוטר בית העשוי כצריף מטעם דירת עראי. (כו) לשיטת הרא"ש בהלק"ט, כל שדרכו בכך אין צריך תקרה, מיהו להרמב"ם אין ג"מ בזה. ולדידיה אם אין נכנסין ממנו למקום חיוב פטור אפי' דרכו בלי תקרה. ולענין ברכה עי' לעיל פרק ב סעיף ה, ובהערות שם. ואם גם נכנסין דרכו למקום חיוב, חייב ממ"נ ויקבע בברכה. (כז) שו"ע שם. והוא מלשון הרמב"ם. ובדע"ק כתב דבית שרובו

פתח הבור רחב הרבה^(ט), נו אחר שאין
כב. כלי^(נח) המחובר^(נט) לקרקע בקביעות^(ס), אף אם הוא גבוה י' טפחים, ואפילו מגיע עד התקרה^(סא), החזו"א הסתפק אם ממעט מהשיעור^(סב), והמברך יש לו על מי לסמוך^(סג).

בסעיף כא. וע"כ דשאני קרפף שאם הוא גדול דומה לרה"ר, וכל חלק ממנו שאינו מקום הנחשב בפני עצמו מצטרף לשיעור דבית סאתיים, משא"כ לענין בית דירה יתכן שבענין שיהיו הדע"ד ראויים להילוך ושכיבה, ואילן ובור מונעים תשמיש שכיבה.

אמנם בלא"ה לענין מזוזה אין מקום לחלק בין כלי תשמישו לשאר כלים, שהרי לענין מזוזה אף בית אוצר חייב, ומסתבר שאף אם משמש חלק לדיוור וחלק לאיחסון מצטרף לחייב מדין בית אוצר, ואם כלי תשמישו אינו ממעט ה"ה לשאר כלים.

(נט) הדע"ק (רפ"יח) חילק דבמחובר במסמרים כיון שלעיתים רחוקות מסירים אותם, אינם ממעטים. אך תנור הבנוי בבית וגבוה י"ט, או שאין ע"ג אויר י"ט ממעט (וע"ע בס' חובת הדר פ"ד סקכ"ב). ולפי"ד ארונות מטבח וכיור ממעטים. אך מדברי המהרש"ם (ח"ג רסג) מבואר שאף תנור הבנוי בבית אינו ממעט והו"ד בשב"ל (ח"ב קנו). גם בשע"ת (שם) בשם דבר שמואל משמע דה"ה למחברים בטיט. גם הרמ"ז (שהו"ד בס"ק לח) שם השווה שולחן לתל. גם בחזו"א (באו"ח שם) משמע שאין חילוק באיכות החיבור [אלא שהסתפק בדינם]. וכן מסתבר לענ"ד לפי הטעם המבואר בירושלמי כדלהלן בס"ק סא. ואם הוא מחובר לחשמל או שהצינור מוברג לקיר פשיטא שאינו נחשב מחובר. (ס) לשון החזו"א שם.

(סא) כן נראה לפמ"ש"נ בירושלמי ע"פ ביאור הק"ע שקרקעית החדר שתחת הלול היא זו המשלמת את השיעור, א"כ אין נפק"מ בגובה הכלי. וכ"כ המהרש"ם (ח"ג רסג) והשבט הלוי (ח"ב קנב) שאף בגבוה י"ט, ונראה שה"ה במגיעים עד התקרה. וכ"מ בחזו"א שלא חילק בגובה הכלים. אמנם מדברי הרמ"ז (שהו"ד בס"ק לח) שכתב דפשיטא שתל שאין בגובהו י"ט אינו ממעט, משמע קצת שגבוה י"ט ממעט, ויל"ד.

(סב) החזו"א (באו"ח קי, כת. ד"ה עוד יש) דן לענין תחומין אם הספסלים והמכונות ממעטין. ונראה שספקו הוא בין כשיש בו ג"ט או יותר מי"ט וכמש"כ בסקמ"א. ולענין פחות מג"ט עכמש"כ בס"ק מ. ובדרך אמונה (פ"ד ממעשר סק"יח) הביא ספק זה גם לדין בית למעשר, ובמזו"ב (רפ"גכ) הביא ספק זה לענין מזוזה. ובס' חובת הדר (פ"ד סקכ"ב) כתב דהחזו"א דן רק

(נג) ברש"י (רפ"ב דעירובין) איתא דכפסי ביראות היה עומק י"ט, ובפחות מזה מסתבר שדינו כמפלס שאין בו גובה י"ט, שנתבאר לעיל בסי"ז.
(נד) והיינו 32-39 ס"מ. דכשיש ד"ט כתלי הבור נידונים כמחיצה.

(נה) שהרי הבור שבפסי ביראות שימש לשתייה, ואפ"ה מיעט מהשיעור שבין הפסים שכל ענינו היה לעמידת הבהמה לשתייה. ועוד ששתייה הרי היא תשמיש דיוור וכדמוכח ממש"כ הראשונים שהטעם שבין הפסים לא נחשב למקום דיוור, הוא רק משום שאין בו שיעור, ולא משום ששתייה אינה דיוור. וניד"ד דמיא לבית שיש לו שני מפלסים שנתבאר בסעיף יז ובהערות שם.

(נו) דאם אינו רחב הרבה ודרכו לכסותו ולהשתמש עליו, מסתבר שמצטרף, ול"ד לפסי ביראות שהבור היה רחב ח' אמות. וכמו שחילק החזו"א שהו"ד בסקל"ח לענין אי בעי מנח עליה.

(נז) כן מוכח מדברי הריטב"א (עירובין כב, א). ד"ה מתניתין, על דף יח, א) ורשב"א ר"ן ותוס' הרא"ש (שם) שכתבו שכיון שבין הפסין לבור יש רק שתי אמות הוי דירה סרוחה. וקשה למה לא יצטרפו שני צידי הבור, ומוכח שלא רק שהבור עצמו ממעט ואינו מצטרף, אלא גם ב' צידי הבור אינן מצטרפים.
ואם הבור ממלא חצי מרוחב החדר, ויש בצירוף צד מזרח ודרום של הבור דע"ד, נראה שחייב ואין כותל הבור המזרחי מחלק את צידי הבור מדין גו"א, שהרי כותל דרום מגבילו.

(נח) בשבט הלוי (ח"ב ס"י קנו) חילק בשם המהרש"ם (ח"ג רסג) שאם הכלי משמש לצורך הדיוור אינו ממעט, ואם לאו הרי הוא ממעט. אך בחזו"א (או"ח קי) משמע שאין חילוק, ואף כלי שאינו משמש לדיוור אינו ממעט, שהרי החזו"א דן אם מכונות הביח"ר ממעטים משיעור בית לענין תחומין, אף שהעבודה אינה דיוור לענין תחומין. וכן מסתבר שאין כלי מפקיע את שם הבית שתחתיו, שהרי בית מיועד גם להעמיד בו כלים.

והנה המהרש"ם למד שאינו ממעט מדאיתא בשו"ע (או"ח שנח, ד) שאילן ובור שהם ממשמי הקרפף אינן ממעטים משיעור בית סאתיים, אך לענ"ד אין ללמוד מדין בית סאתיים לשיעור בית, תדע שהרי בור אף שאינו ממעט מבית סאתיים, ממעט לענין דע"ד כמש"כ

ומצניע קדרותיו ובחילונה הוא עושה מלאכתו ומוציא קדרותיו למכור
 פנימית חייבת נמוזה משום דל דלתו זה והחילונה פטורה ללא
 דירה היא שאינה עשויה אלא לנאת ולנא דרך שם ולהכניס שם
 חגרים. ופריך בגמרא ותהו חילונה כצד שער לפנימית ומתחייב
 נמוזה ומשני משום דלא קביע:

יד(א) בית שאינו מקורה פטור.
 נפרק הקומץ (ג:) אמר
 רבא פתחי שימאי פטורים מן
 המזוזה פליגי זה רב רחומי (ו) ורב
 יוסף חד אמר דלית להו תיקרה וחד
 אמר דלית להו שיקפי ומשמע דלא
 פליגי אלא בפירושא דפתחי שימאי
 אצל לענין דינא כולי עלמא מודו
 דבין לית להו תיקרה ובין לית להו
 שיקפי פטורים. ובפרק קמא דיומא
 (יא:) חני רב שמואל בר יהודה
 קמיה דרבא ששה שערים פטורים
 מן המזוזה וחד מינייהו שער שאינו
 מקורה. ופירש רש"י (מנחות שם ד"ה

יג—יד (כד) בית שאינו מקורה או שאין בו ארבע
 אמות על ארבע אמות פטור וכתב הרמב"ם יש
 בו לרבע ארבע על ארבע אף על פי שהוא עגול
 או בעל חמש זוויות חייב ואין צריך לומר שאם
 ארכו יותר על רחבו שהוא חייב כיון שיש בו
 לרבע ארבע על ארבע וא"א הרא"ש ז"ל כתב
 שאינו חייב אלא אם כן הוא מרובע ארבע על
 ארבע. (כה) בית שאינו מקורה פטור ואם מקצתו
 מקורה ומקצתו אינו מקורה כתב הרמב"ם (פ"ו
 ה"ה) (כו) אם הקירוי אצל הפתח חייב ואם לאו
 פטור: טו וכתב עוד שאין הבית חייב במזוזה
 (מ) אלא אם כן העמיד לו דלתות לפיכך צריך

בית שאינו מקורה. נפרק הקומץ (דף ל"ג) פתחי שימאי פטורין
 מן המזוזה ופליגי זה אמוראי חד אמר דלית להו תיקרה וחד אמר
 דלית להו שקפי ואיכא נמי תרי לישני בפירוש רש"י חד לישנא מפרש
 תיקרה אסקופה עליונה שקפי מזוזה וחד לישנא מפרש תיקרה שאין
 הבית מקורה שקפי אסקופה עליונה
 ולהאי לישנא כתב הרא"ש דלא קשה
 משערי חלרות דחייבים נמוזה אף
 על פי שאינו מקורה דשאני חצר
 דדרכו נכך אצל בית אינו ראוי לבית
 דירה כשאינו מקורה: ומ"ש או
 שאין בו ארבע על ארבע פטור.
 נרייתא נפרק קמא דסוכה (דף ג.)
 וטעמא דנמוזה כתיב בתוך ואין
 נקרא בית נפתוח מארבע על
 ארבע ג' והרמב"ם סברא ליה
 דכל שיש בו לרבע ארבע על ארבע
 אפילו עגולה וכו' חשוב כאלו היה
 מרובע: בית שאינו מקורה
 פטור ואם מקצתו מקורה וכו'.

כלומר הא דבית שאינו מקורה דקאמרן דפטור יש לחלק דאם מקצתו
 מקורה וכו':

יב ומ"ש בשם הרמב"ם שצריך להעמיד לו דלתות תחלה.
 טעמו דהכי אימא בגמרא דקאמר ליה רב נחמן לריש גלותא
 תלי דשי נרישא דמשמע דאפילו היה דעתו לעשות לו דלת לאמר
 קביעות מזוזה פסולה אלא צריך למלות הדלת בתחלה. והתוספות
 והרא"ש והמרדכי (פי' תתקא, ח ע"א) סברא להו דאפילו לא עשה
 דלת לפתח כלל חייבם נמוזה ופירשו תלי ליה דשא נרישא משום

והרא"ש מסכימים לדעת אחת וגם רש"י לחד לישנא סבר כותייהו הכי נקיטינן ואידין לישנא אחריתא מקמייהו [מח]:

יג ומ"ש או שאין בו ארבע אמות על ארבע אמות פטור. נרייתא נפרק קמא דסוכה (ג.). וכתב הרא"ש בהלכות מזוזה (פי' טו)
 אף על פי שכלל הספרים אין כתוב אלא בית שאין בו ארבע אמות רב אלפס (הלכות מזוזה ו): גרים שאין בו ארבע אמות על
 ארבע אמות מט' דמסתבר דלא חזי לדירה צענין אחר ודלא כמו שכתב הרמב"ם ז"ל (שם ה"ב) שאם היה ארכו יתר על רחבו הואיל
 יש בו ארבע אמות על ארבע אמות חייב נמוזה דארבע אמות על ארבע אמות צענין לכל הגוה דקא חשיב נרייתא פרק קמא דסוכה
 עכ"ל. וזה לשון הרמב"ם אם יש בו כדי לרבע ארבע אמות על ארבע אמות צוה אף על פי שהוא עגול או צלל חמש זוויות ואין
 צריך לומר שאם היה ארכו יתר על רחבו הואיל ויש בו לרבע ארבע אמות על ארבע אמות חייב נמוזה: וד' צענין הלכה נקיטינן
 כהרמב"ם דהא לא פליגי עליה אלא הרא"ש ולישנא דארבע אמות על ארבע אמות שלמד ממנו הרא"ש אינו מוכרח דכל שיש בו לרבע
 ארבע אמות על ארבע אמות בכלל ארבע אמות על ארבע אמות הוא וכל שיש בו לרבע כן ראוי לדירה הוא:

יד(ב) בית שאינו מקורה פטור. כבר נתבאר בסמוך ולא נשנה אלא לסמוך לו דין מקצתו מקורה ומקצתו אינו מקורה. וכתב ה"ר
 מנוח על מה שכתב הרמב"ם דאם הקירוי אצל הפתח חייב נראה לי שיש נמוקה ארבע על ארבע ודבר פשוט הוא:

טו ומ"ש בשם הרמב"ם (שם ה"א, ה) שאין הבית חייב במזוזה אלא אם כן העמיד לו דלתות וכו'. גרסינן נפרק הקומץ
 (ג.) ריש גלותא ננא ביתא אמר ליה (רב) [לרב] נחמן קבע לי מזוזה אמר ליה תלי דשי נרישא. ורש"י פירש תלי דשי נרישא
 העמיד הסיפין צננין תחלה ואחר כך אקבע בהם המזוזה נא] דאי קבענא תחלה המזוזה צפיפין והדר הסיפין צננין הוה ליה עשי המזוזה

פרישה

לקדמותו ובחילונה הוא עושה מלאכתו ומוציא קדרותיו למכור לחגרים
 ואינה עשויה לדירה, רש"י. ובגמרא פריך ותהו חילונה כצד שער לפנימי
 ומתחייב נמוזה ומשני דלא קביע: (כד) בית שאינו מקורה. וזה
 לשון הרא"ש ואם תאמר מי גרע משערי חלירות דחייבים נמוזה ויש לומר
 דחלר דרכו לשמש לדירת הבתים אצל בית אינו ראוי לבית דירה כשאינו
 מקורה. ורבינו מנוח כתב שלא דמי דהתם נחיס ששה מקורים פתוחים

חדושי הגהות

[1] בן הוא הנוסח בעירובין (יא.) אצל נמנחות אימא רב רחומי ואנא יוסף:

הגהות והערות

[מז] להלן בסימן רפ"ו הביא הבית יוסף דברי המרדכי דאין סברא לחלק
 בין סופו להיות מקורה ובין אין סופו להיות מקורה וכתב דחירון ה"ר מנוח
 (הובא להלן בבית יוסף) מיישב זה. (אמנם המשך דב"י הרא"ש שכתב
 "ומשמע לדירת הבתים" משמע קצת כחירון ה"ר מנוח): [מח] ראה
 קיצור פסקי הרא"ש, דלא הזכיר שם בית שאינו מקורה, ולהלן ריש סימן
 רפו כתב הבית יוסף דרכי הטור בפירוש פתחי שימאי הם כפירוש התוספות
 והרא"ש ודלא כפירוש רש"י (בלישנא אחריתא). וראה עוד בפירוש רש"י

ל

לעירובין יא ע"א וכתב שם שיקפי מזוזה וכו' תיקרה שאין כלום בגין
 למעלה מן הפתח וכפירוש התוספות והרא"ש: מט' ובן אימא בגמרא
 לפנינו: [ג] כן מבואר בסוכה שם ע"ב: [נא] ראה בראשית ט' ואת
 הדלת סגרו ובתרגום שם וית דשא אחד, וראה עוד כתובות י ע"ב ברש"י
 ד"ה כי עברא לדשא. מחזיקות את הגוף ככריח את הדלת: וראה בנמוקי
 יוסף הלכות מזוזה ה ע"ב שגרס בגמרא כאן "שוי סיפא ברישא" והמשך
 לשונו כברש"י לפנינו. אמנם בארחות חיים שהובא להלן בכרך הבית אימא

פרק שז

תעשה ולא מן העשוי

קדימת החיוב לקביעה

א. כשעת קביעת המזווה, צריך שיהיו מזווות הפתוח⁽⁸⁾, ושאר תנאי הפתוח⁽⁹⁾, וי"א אף מכנה הבית⁽¹⁰⁾, כמצב המחייב מזווה - אילו ידור בבית.
ב. לפיכך, קביעה קודם⁽¹¹⁾ השלמת הפתח, יחזור ויקבעה בכרחה⁽¹²⁾.

כשחטר בבית אלא רק כשחטר בפתח, אמנם אי"ז מוכרח לשאני החם שנעשה ככרות ולא בטלה העשיה הקודמת ומשוי"ה אין בו משום תולמ"ה כדלהלן סעי' טו-טז. ואם היה אחד מהחדרים הפנימיים שכבית במצב מחייב עכמ"כ כסעיף ל.

(ד) ואם הקביעה ומזווה"פ כאו כאחד, כגון שחיוב במסמל אחד את המזווה למזווה"פ, ואת מזווה"פ לבית, דינו חלוי כבי' תירוצי החוס' (סוכה יג,ב) האם מותר לסכל בפירות שע"י הנחתם לשם סיכוך מייחדם לסכל ובטל מהם שם אוכלין. אך יש מקום לחלק דפסול תולמ"ה לענין סוכה גדר דינו הוא שבענין שהעשייה תיצור סוכה כשרה, דילפינן לה מסוכות תעשה לך, וכזה יש לדון להכשיר כאשר הכשירה ועשייתה באים כאחד, שהרי בשעת עשייתו נהיית הסוכה כשרה. משא"כ לענין מזווה גדר הפסול הוא שתהיה קביעה של חובה, וכל שלא חל החיוב קודם, אין הקביעה של חובה. אך מרכתב רש"י שהמקור לפסול תולמ"ה במזווה נלמד מצציצית, ובסוכה (יא) אחת שצציצית נמא לסוכה לענין פסול תולמ"ה, וכ"ש למש"כ המערני יו"ט (באות ש) דפסול תולמ"ה שבמזווה נלמד מסוכה, מסתבר שאין לחלק בין מזווה לסוכה. ולדברי היראים (שהו"ד בסק"ה) דהפסול משום דכתוב וכתבתם 'על' מזווות, מסתבר דכב"א לא מהני. וע"י בחלקת יואב (ח"א סי' כז) ואכמ"ל.

(ה) שו"ע (רפ"ה). וטעם הפסול לרש"י (מנחות לג,א ד"ה תל') משום דמקשינן מזווה לצציצית. וליראים משום דכתוב וכתבתם על מזווות, ולא שכבר כתוב ומונת. וכע"ז כתב הלבוש (רפ"ט) וע"י בשכ"ה"ל (ח"ב קנ"ד) שתמה עליו מרש"י אך מקורו טהור מהיראים. וע"י ברמב"ם שכתב שצריך שתקודם המזווה לקביעה, ושניה מהלשון שכתב בצציצית (אי"ב) ובסוכה (ה"ט) שה"ז דומה למי שנעשתה מאלה, ונראה שס"ל כיראים. ומש"כ בקריית ספר והשד"ח כשם לעשה רוקח שהפסול רק מדרבנן, צ"ע דמשמעות הראשונים אינה כן.

(א) מכואר במנחות (לג,ב) שאם קבעה ע"ג מזווה"פ קודם שתכירה לפתח, פסולה. ונראה דכ"י נמי שיקבעה במקומה הראוי, דהיינו בשליש העליון וכדו', וכמבואר להלן מסעיף כד.

(ב) ולא סגי שמזווה"פ עמדה במקומה, אלא צריך שיהיה בו משקוף ושיעור וכ"ו, וז"ל הלבוש (רפ"ב) לכן יר"ש יזהר לעשות הפתח בכל הלכותיו כגובה ברוחב בשתי מזווות ומשקוף עליהם קודם שיקבע את המזווה. וליראים דליף את הפסול מוכתבתם על מזווות כדלהלן. צ"ל דכ"י שיחשב 'מזווות' שעירך, צריך שיהיה גם השער במצב המחייב מזווה. וכמבואר ברמב"ם (פאר הדור חשו"כ) שצריך שיהיה דלת כשעת הקביעה משום תולמ"ה, אף שהדלת היא רק תנאי כשם שער דבעינן מזווות 'שעירך', וע"י בלבוש (רפ"ט).

(ג) פת"ש (רפ"ג) כשם הפר"ח רשו"ת דט"א, וכ"ה ככת"ס (קלט), מהר"ם שיק (אר"ח סי' ש"כ), ודעיק (רפ"בא). ולולי דברי האחרונים ה"ל היה נראה דסגי כזה שהמזווות עומדות ויש להם שם 'מזווות' שער, אך אי"צ שיהיה גם הבית ראוי לחיוב, כיון שנתקיים וכתבתם על מזווות, והבית הוא רק המחייב אך אינו מקום הקביעה. וככל הראשונים לא מצאתי רמז שיש דין שיהיה גם הבית עומד. ברמב"ם (ה"ה) אחת מפני שקדמה קביעת המזווה לעשיית מזווות הפתח ולא כתב לעיוב הפתח. גם כטושו"ע כתב רק את הדין שקבעה בעוד מזווה"פ תלושה פסולה, ולא כתבו דין כללי של תולמ"ה במזווה. וכן היה נראה לפמ"ש"כ היראים וז"ל וכתבתם על מזווות ולא שכבר כתוב ומונת. ומשמע שהוא דין כמעשה היכיכיה, ומשו"ה לא הזכיר כלל 'ביתך'. אמנם הלבוש (רפ"ה) כתב וז"ל שתקבעם על המזווה כשהיא שקוע בבנין וכ"ו והיינו שדר"ש דבעינן 'מזווות ביתך', ולדברי יש מקום לומר דבעינן נמי שהיה הבית בר חיוב. והנה להלן מסעיף לא כתבו שהמנהג שלאחר סוכות משאירים את המזווות במקומם, והיה מקום לפרש את המנהג עפמ"ש"נ שאין תולמ"ה